

# Översiktsplan för Malå kommun inklusive fördjupning för Malå centralort

*Antagen av kommunfullmäktige 2020*



Översiktsplan för Malå kommun inklusive fördjupning för Malå centralort

Antagen av kommunfullmäktige 26 oktober 2020

Projektledare: Elin Nilsson, miljö- och byggchef

Styrgrupp: Plankommittén – Lennart Gustavsson (v), Mikael Abrahamsson (s), Arne Hellsten (ml), Malena Önnerlov (s), Jörgen Norén (c)

Arbetsgrupp: Elin Nilsson, Anna-Karin Horney

Konsult: Tyréns AB genom Isak Brändström, Stina Ahlqvist, Anton Brännvall, Henrik Sjöberg och Anton Vikström

Foton: Fotograf [www.ricke.se](http://www.ricke.se) där inte annat anges.

# Innehåll

1	Inledning .....	5	3.2.5	Energiproduktion.....	33
1.1	Översiktsplan .....	5	3.2.6	Areella näringar .....	34
1.1.1	Ny översiktsplan i Malå .....	5	3.2.7	Natur och friluftsliv.....	35
1.2	Planprocessen.....	5	3.2.8	Vägar .....	36
1.3	Samråd och dialoger .....	6	4	Värden och hänsyn .....	37
1.4	Underlag och styrdokument .....	6	4.1	Natur- och kulturmiljövärden .....	37
1.4.1	Kommunala mål, planer och program 6		4.1.1	Naturvård .....	37
1.4.2	Regionala mål, planer och program..	7	4.1.2	Natura 2000.....	39
1.4.3	Nationella mål, planer och program.	7	4.1.3	Naturresevat .....	40
2	Utvecklings-strategi.....	10	4.1.4	Strandskydd.....	41
2.1	Stärk Malå som boendekommun .....	10	4.1.5	Vattenförekomster .....	43
2.2	Bibehåll och utveckla service .....	11	4.1.6	Biotopskydd .....	47
2.3	Värna och utveckla kulturmiljöer .....	11	4.1.7	Naturvårdsavtal.....	47
2.4	Stärk förutsättningarna för kultur, fritid och friluftsliv.....	12	4.1.8	Kulturmiljövård.....	49
2.5	Hållbara resor, transporter och infrastruktur.....	13	4.1.9	Friluftsliv .....	50
2.6	Platsbaserad näringslivsutveckling.....	13	4.2	Areella näringar .....	51
3	Mark- och vatten-användning.....	15	4.2.1	Jordbruk .....	51
3.1	Fördjupning för Malå centralort.....	16	4.2.2	Skogsbruk .....	52
3.1.1	Bostäder .....	17	4.2.3	Rennäring.....	52
3.1.2	Centrum, handel, kontor .....	19	4.2.4	Vindbruk .....	54
3.1.3	Besöks-, idrotts och fritidsanläggningar.....	20	4.2.5	Vatten .....	54
3.1.4	Offentlig service .....	21	4.3	Råvarutillgångar och samhällsviktiga verksamheter .....	54
3.1.5	Rekreation och friluftsliv .....	22	4.3.1	Utvinning.....	54
3.1.6	Offentliga platser .....	23	4.3.2	Riksintresse för värdefulla ämnen och material.....	56
3.1.7	Areella näringar.....	24	4.3.3	Energidistribution och produktion	56
3.1.8	Trafik .....	25	4.3.4	Tele- och datakommunikationer.....	57
3.1.9	Icke störande verksamheter och industrier .....	27	4.3.5	Hinderfrihet för flygtrafiken.....	57
	Tekniska anläggningar.....	27	4.3.6	Avfallshantering .....	57
3.2	Grunddragen i mark- och vattenanvändning.....	28	4.3.7	Riksintresse för totalförsvaret.....	57
3.2.1	Bostäder och service .....	29	4.4	Miljö, hälsa och säkerhet.....	59
3.2.2	Industrier och verksamheter .....	30	4.4.1	Klimatförändringar .....	59
3.2.3	Utvinning.....	31	4.4.2	Buller .....	61
3.2.4	Elintensiva verksamheter .....	32	4.4.3	Farliga godstransporter .....	61
			4.4.4	Miljö kvalitetsnormer för luft .....	61
			4.4.5	Förorenad mark .....	62
			4.4.6	Övriga olägenheter.....	64
			5	Konsekvenser.....	65
			5.1	Inledning.....	65

5.2	Avgränsning.....	65
5.3	Alternativ.....	65
5.4	Miljöbedömning.....	66
5.4.1	Naturmiljö och naturvärden.....	66
5.4.2	Kulturmiljö och landskapsbild .....	67
5.4.3	Rekreation och friluftsliv .....	67
5.4.4	Areella näringar.....	67
5.4.5	Luft och klimat.....	67
5.4.6	Människors hälsa .....	68
5.4.7	Infrastruktur/ transportsystem.....	68
5.5	Planens överensstämmelse med miljömål 68	
5.5.1	Globala mål agenda 2030 .....	68
5.5.2	Riksdagens miljömål .....	69
5.6	Miljö kvalitetsnormer .....	70
5.6.1	Buller.....	70
5.6.2	Utomhusluft.....	70
5.6.3	Vatten .....	71
5.7	Sociala konsekvenser .....	71
5.8	Sammanfattande redogörelse .....	71
	Länsstyrelsens granskningsyttrande.....	72

# 1 Inledning

## 1.1 Översiktsplan

Plan- och bygglagen (2010:900) reglerar att alla kommuner ska ha en aktuell översiktsplan som omfattar hela kommunens yta. Översiktsplanen ska ange inriktningen för den långsiktiga utvecklingen av den fysiska miljön och mark- och vattenanvändningen i kommunen.

Översiktsplanen är inte juridiskt bindande men ska fungera som vägledning i alla beslut om hur mark- och vattenområden och den byggda miljön ska användas, utvecklas och bevaras.

Översiktsplanen kommunicerar också till staten, andra kommuner, företag och allmänheten hur kommunen ser på den framtida utvecklingen av kommunen och vilka åtgärder och insatser som är prioriterade för att skapa förutsättningar för en långsiktigt hållbar utveckling.

Översiktsplanen ska innehålla en redovisning av hur hänsyn ska tas till allmänna intressen och hur riksintressen ska tillgodoses. Den ska även innehålla en beskrivning av hur miljö kvalitetsnormer ska följas, hur planeringen ska samordnas med nationella och regionala mål, planer och program som är av betydelse för en hållbar utveckling samt hur det långsiktiga behovet av bostäder ska tillgodoses.

En översiktsplan kan utgöras av flera olika dokument. Den kan både ändras och kompletteras genom fördjupningar och tillägg. I Malå finns två tillägg till översiktsplanen. Tillägget för vindkraft antogs 2015 och pekar ut områden som kan vara lämpliga för vindkraftsetableringar. Tillägget för landsbygdsutveckling i strandnära lägen antogs 2014 och pekar ut områden där exploatering i strandnära lägen kan bidra till utveckling av landsbygden.

### 1.1.1 Ny översiktsplan i Malå

Malå kommuns översiktsplan utgör kommunens övergripande strategiska dokument. Det är därför viktigt att de ställningstaganden, strategier och avvägningar som finns i översiktsplanen är aktuella. Den tidigare översiktsplanen i Malå antogs 2001. Sedan dess har mycket hänt och översiktsplanen har bedömts vara inaktuell varför en ny översiktsplan nu tas fram. De tillägg till

översiktsplanen som antogs 2014 och 2015 har dock bedömts vara aktuella och kommer därför att fortsätta gälla även efter att en ny översiktsplan har antagits.

## 1.2 Planprocessen

Arbetet att ta fram en översiktsplan ska bedrivas i en öppen process där medborgare, myndigheter och andra ges möjlighet till insyn och påverkan. Hur arbetet ska bedrivas regleras i 3 kapitlet i plan- och bygglagen.

### INITIERING

Efter att kommunstyrelsen tagit beslut om att en ny översiktsplan ska tas fram så sammanställs underlag och utredningar som ska ligga till grund för arbetet med översiktsplanen. Kommunen har också bedrivit ett omfattande dialogarbete med medborgare och företag för att fånga upp tankar och idéer om den framtida utvecklingen av Malå kommun.

### SAMRÅDSSKEDE

Planeringsunderlag och dialoger sammanställs och mål och övergripande strategier formuleras och konkretiseras i en samrådshandling. Ett förslag till översiktsplan ställs ut för samråd då myndigheter, grannkommuner, företag, föreningar och allmänheten ges tillfälle att lämna synpunkter. De synpunkter som inkommer under samrådet sammanställs och bemöts av kommunen i en samrådsredogörelse där kommunen även redogör för vilka förändringar av planförslaget som gjorts efter samrådet.

### UTSTÄLLNING OCH GRANSKNING

Planhandlingarna bearbetas, kompletteras och revideras utifrån de synpunkter och förslag som inkommit under samrådsperioden. Planförslaget ställs därefter ut på nytt under en period om minst två månader under vilken myndigheter, grannkommuner, företag föreningar och allmänheten återigen ges tillfälle att komma med synpunkter. Alla inkomna synpunkter sammanställs och bemöts i ett granskningsutlåtande där kommunen även ska redogöra för vilka förändringar av planförslaget som gjorts efter granskningen.

### ANTAGANDE

Efter att planförslaget bearbetats och reviderats efter utställning och granskning så antas den nya

översiktsplanen av kommunfullmäktige. Översiktsplanen börjar gälla när beslutet om antagande har vunnit laga kraft och fortsätter att gälla till dess att den ändras eller ersätts med en ny översiktsplan.

### **AKTUALITETSPRÖVNING**

Översiktsplanen ska spegla den politiska majoritetens idéer och uppfattningar om den långsiktiga utvecklingen av den fysiska miljön och mark- och vattenanvändningen. Den ska också bygga på aktuella underlag och kunskaper. Under varje mandatperiod ska översiktsplanen därför aktualitetsprövas. Det är kommunfullmäktige som tar ställning till om översiktsplanen är aktuell eller om det finns anledning att ändra den delvis eller i sin helhet. Aktualitetsprövningen ska omfatta alla delar av översiktsplanen, alltså även tillägg och fördjupningar.

## **1.3 Samråd och dialoger**

Redan i ett tidigt skede av arbetet med att ta fram en ny översiktsplan genomförde Malå kommun ett flertal dialogaktiviteter. Syftet var att fånga upp idéer, synpunkter och förslag från allmänheten, föreningar och företag så att mål och strategier i översiktsplanen skulle bli väl förankrade bland de som bor och verkar i kommunen.

Under den workshop som hölls i Malå kom flera förslag in om var nya bostäder skulle kunna byggas. Bland annat föreslogs bostäder kunna uppföras i strandnära läge vid Malåträsket. Det kom också förslag om förbättringar av gång- och cykelinfrastrukturen i centralorten och utveckling av offentliga platser där det ska finnas möjlighet till fler aktiviteter än idag. På Tjamstanområdet föreslogs det göras plats både för nya bostäder, camping och hotell samt restaurang på toppen av Tjamstanberget.

Kommunen har även bjudit in till samrådsmöten i Malå, Adak, Rentjärn, Släppträsk och Springliden. Flera av de synpunkter som kom in under samrådsmöten handlade om förbättringar och utveckling av transportinfrastrukturen. Bättre promenad- och cykelstråk, förbättrad standard på vägar och hastighetsbegränsningar var några av de förslag som framfördes. Det var även flera som lyfte vikten av att bredband byggs ut och att mobiltäckningen förbättras. Flera av de förslag som framfördes handlade om att utveckla

möjligheterna till fritids- och friluftaktiviteter. Cykling- och vandringsstigar, bättre bad- och båtplatser och utveckling av turism med inriktning mot exempelvis jakt och fiske var några av de idéer som framfördes. Flera av de som deltog såg också goda möjligheter att utveckla näringslivet i kommunen. Etableringar av vindkraftverk, serverhallar och verksamheter som har nytta av ett kallt klimat lyftes som framtida näringar.

Kommunen har också haft ett tidigt samråd med Malå sameby. De önskade att det ska tydliggöras i översiktsplanen att hela Malå kommun är året runt marker för rennäringen och att renar uppehåller sig i kommunen under hela året. För att inte försvåra för rennäringen förespråkar samebyn att bebyggelse inte ska spridas ut utan att förtätningar sker inom befintliga bebyggelsestrukturer. De lyfte också att det kan uppstå konflikter mellan rennäring och exempelvis hundspannsturism inom delar av kommunen samt att grus- och bergtäkter inte bör etableras inom områden av riksintresse för rennäringen. De såg även behov av bättre mobiltäckning i kommunen.

## **1.4 Underlag och styrdokument**

Nedan redogörs för underlag och styrdokument på kommunal, regional och nationell nivå som utgjort underlag för arbetet med översiktsplanen.

### **1.4.1 Kommunala mål, planer och program**

Malå kommun tar varje år fram mål för kommunfullmäktige och kommunstyrelsen som sammanställs i styrkort.

I kommunfullmäktiges mål för 2019 anges bland annat att Malå kommun ska erbjuda attraktiva och tillgängliga bostäder, arbeta för ett hållbart samhälle där miljö- och klimatpåverkan minskas och erbjuda förutsättningar för ett hållbart och varierat näringsliv. I kommunstyrelsens mål anges att kommunen ska möjliggöra bostadsbyggande i miljöer som är attraktiva för kvinnor och män i alla åldrar, att Malåbornas möjligheter att resa kollektivt ska främjas och att hela Malå kommun och de möjligheter som finns inom näringsliv, familjeliv, boende och rekreation ska marknadsföras.

Översiktsplanen och kommunens fysiska planering är viktiga för att målen ska kunna uppfyllas. En av utgångspunkterna i arbetet med översiktsplanen har varit att skapa goda förutsättningar för bostadsbyggande i attraktiva miljöer och utveckling av näringslivet med utgångspunkt i de kvaliteter som finns i och är unika för kommunen.

## 1.4.2 Regionala mål, planer och program

### Regional utvecklingsstrategi för Västerbotten

Den regionala utvecklingsstrategin för Västerbottens län (RUS) är framtagen för att skapa samsyn mellan beslutsfattare och olika samhällssektorer i syfte att skapa goda förutsättningar för stabil tillväxt och hållbar utveckling i länet. I RUS finns sex delstrategier formulerade:

- Samhällen som inkluderar och utvecklar människor.
- Strukturer för innovation.
- Miljödriven utveckling.
- Investeringar i utbildning och kompetens.
- Platsbaserad näringslivsutveckling.
- En tillgänglig och utåtriktad region.

För varje delstrategi finns delmål och förslag till åtgärder för att uppfylla målen formulerade.

Målen och åtgärderna syftar bland annat till att bidra till att skapa livsmiljöer med goda förutsättningar för fritid, social ekonomi och kultur, öka användningen av förnybar energi och hållbar produktion och förbättra utbildningsnivån och matchningen på arbetsmarknaden. De syftar även till att förbättra förutsättningarna för platsbaserad näringslivsutveckling, möjliggöra utveckling inom rennäringen och öka företagande och sysselsättning inom besöksnäringen.

### Länstransportplan för Västerbottens län 2018–2029

Trafikverket utreder bristerna i transportsystemet genom åtgärdsvalsstudier eller utredningar, medan Region Västerbotten prioriterar och finansierar utredda åtgärder på det regionala vägnätet genom Länstransportplanen.

Trafikverket är i sin tur utförare av åtgärderna i Länstransportplanen. Brister längs det regionala vägnätet behöver kommuniceras med Trafikverket

för att nödvändiga utredningar ska kunna genomföras.

Länstransportplanen för Västerbottens län anger den strategiska inriktningen för länets transportinfrastruktur. I planen beskrivs hur de 957 miljoner kronor som finns att investera i infrastrukturen kommer att fördelas under planperioden 2018–2029. I planen lyfts fyra prioriterade funktioner:

- En samspelande region.
- Ett samverkande transportsystem.
- Tillgänglighet till Sverige och världen.
- Kapacitetsstark och robust järnväg.

De medel som finns att tillgå har prioriterats utifrån fyra huvudsakliga områden:

- Järnvägsrelaterade åtgärder.
- Vägåtgärder med inriktning på trafiksäkerhet och hastighetshöjande åtgärder.
- Åtgärder i syfte att stärka det öst-västliga samverkansstråket.
- Gång- och cykelåtgärder.

I Malå kommun delfinansieras en gång- och cykelväg mellan Malå tätort och campingen i Nölviken samt säkrare övergångar och hastighetssänkande åtgärder och trottoar längs väg 370 i Malå tätort med medel som fördelas i Länstransportplanen.

## 1.4.3 Nationella mål, planer och program

### Agenda 2030

2015 antog FN:s generalförsamling Agenda 2030. Den innehåller 17 globala mål som om de uppfylls ska bidra till att utrota fattigdom och hunger, bekämpa klimatförändringar och ojämlikhet mellan och inom länder, skapa fred, rättvisa och inkludering, skydda mänskliga rättigheter och främja jämställdhet och säkerställa att jorden och dess naturresurser skyddas på ett långsiktigt och varaktigt sätt.

Genom den fysiska planeringen kan kommunen på olika sätt bidra till att målen nås. Det kan exempelvis handla om att säkerställa att ett rationellt jordbruk kan bedrivas för att trygga livsmedelsförsörjningen, att planera miljöer som främjar folkhälsa genom utvecklad gång- och cykelinfrastruktur, parker och friluftsområden och



om att genom klimatanpassning göra samhället säkert, motståndskraftigt och hållbart.

## Nationella miljömål

Det övergripande målet för den nationella miljöpolitiken är att till nästa generation lämna över ett samhälle där vi har löst de stora miljöproblemen. Det ska göras utan att miljö- och hälsoproblem har orsakats någon annanstans, utanför Sveriges gränser. I syfte att uppnå detta har 16 miljö kvalitetsmål och 17 etappmål formulerats som alla ska bidra till att genomföra den ekologiska dimensionen av FN:s globala hållbarhetsmål. De nationella miljömålen är vägledande för kommunens övergripande planering som på olika sätt kan bidra till att miljömålen uppfylls. I översiktsplanen föreslås inga stora förändringar av mark- och vattenanvändningen genom exploateringar av bebyggelse eller infrastruktur.

Genom den översiktliga planeringen kan kommunen bland annat bidra till att uppfylla miljömålen om levande skogar, myllrande våtmarker och levande sjöar och vattendrag, ett rikt-växt och djurliv och odlingslandskap, storslagen fjällmiljö och en god bebyggd miljö. I konsekvensbeskrivningen beskrivs närmare om

## Jämställdhetspolitiska mål

Det övergripande målet för jämställdhetspolitiken i Sverige är att män och kvinnor ska ha samma makt att forma både samhället och sina egna liv. För att förverkliga det övergripande målet har sex delmål formulerats:

- En jämn fördelning av makt och inflytande.
- Ekonomisk jämställdhet.
- Jämställd utbildning.
- Jämn fördelning av det obetalda hem- och omsorgsarbetet.
- Jämställd hälsa.
- Mäns våld mot kvinnor ska upphöra.

Genom den fysiska planeringen kan kommunen på olika sätt påverka förutsättningarna för människor att leva jämställda liv. Planering av trygga offentliga miljöer, god tillgång till offentlig och kommersiell service och tillgång till en större arbetsmarknad, god tillgänglighet till fritids- och friluftaktiviteter är exempel på faktorer som kommunen kan påverka och som kan bidra till att de jämställdhetspolitiska målen nås.



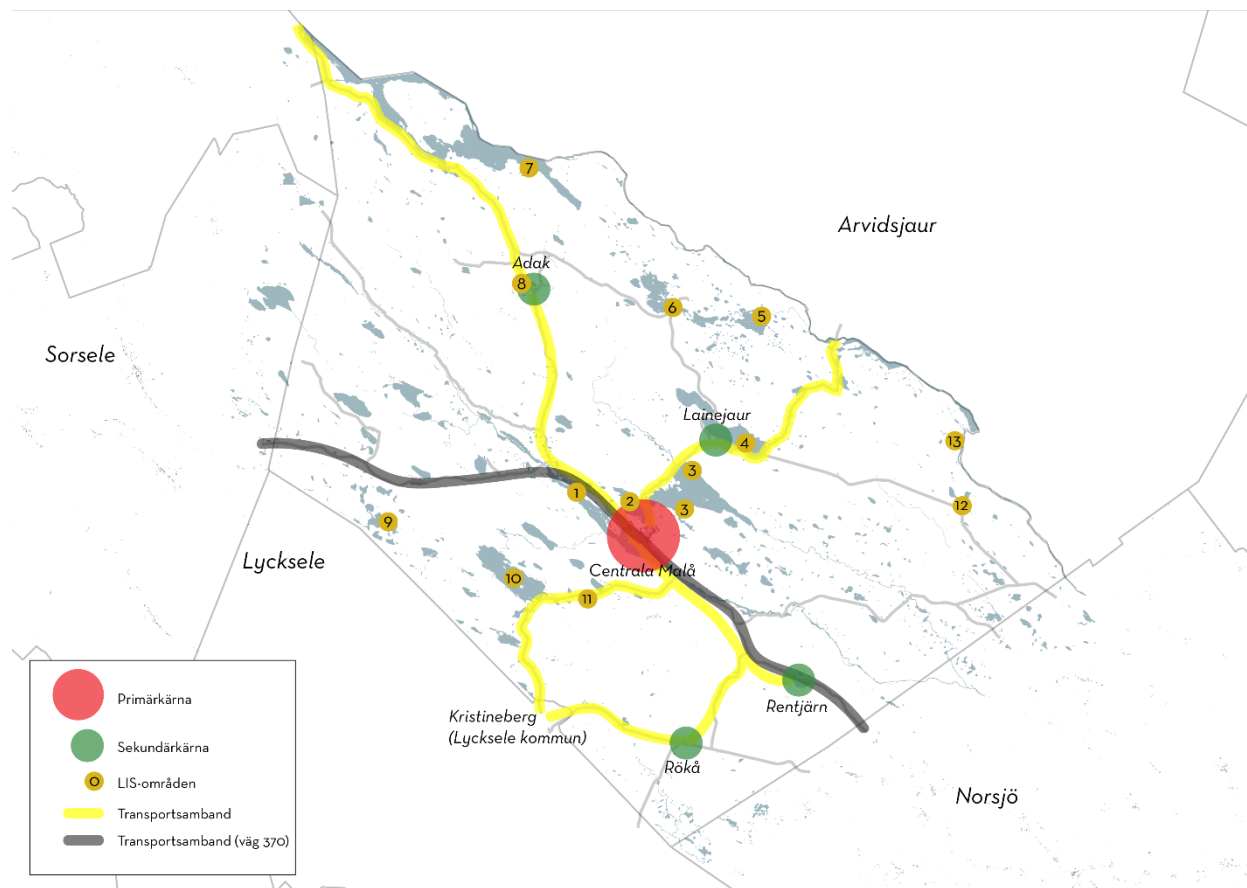
## **Transportpolitiska mål**

Det övergripande målet för transportpolitiken i Sverige är att säkerställa en samhällsekonomiskt effektiv och långsiktig hållbar transportförsörjning för medborgarna och näringslivet i hela landet.

Det är framförallt staten som ansvarar för att de transportpolitiska målen nås. I Malå är det Trafikverket som ansvarar för drift och underhåll av de viktigaste vägarna. I översiktsplanen pekar kommunen ut de vägar som är särskilt viktiga för effektiva kommunikationer och för ett väl fungerande regionalt samspel som kan bidra till en hållbar transportförsörjning.

## **Energipolitiska mål**

Riksdagen beslutade 2018 om energipolitikens inriktning (prop. 2017/18:228). Här framgår att Sverige år ska 2030 ha 50 procent effektivare energianvändning jämfört med 2005 och år 2040 ska 100 procent av elproduktionen vara förnybar.



Utvecklingsstrategi för Malå kommun.

## 2 Utvecklingsstrategi

Utvecklingsstrategin fokuserar på att identifiera de kvaliteter som gör Malå till en attraktiv och bra kommun att leva och verka i både för människor och för företag. I utvecklingsstrategin pekas viktiga fokusområden ut som både berör den fysiska planeringen och mark- och vattenanvändningen, kommunens olika verksamheter samt näringslivets förutsättningar att verka i Malå kommun. Genomförandet sker under förutsättning att finansiering finns.

### 2.1 Stärk Malå som boendekommun

Malå kommun har idag strax över 3000 invånare, majoriteten (över två tredjedelar) är bosatta i Malå tätort. Resterande del av Malås invånare är bosatta i byarna runt om i kommunen, främst Rökå, Rentjärn, Adak och Lainejaur. Kommunen

värderar möjligheten att kunna bo både i tätorten och i landsbygdsområden högt. För att det ska vara möjligt även i framtiden så är god tillgänglighet till offentlig och kommersiell service av stor betydelse. För att kunna säkerställa att tillväxt även kan ske utanför centralorten finns en plan för både offentlig och kommersiell service i serviceorten Adak.

Malå kommun har pekat ut 13 LIS-områden (Landsbygdsutveckling i strandnära lägen). LIS-områdena är exempel på attraktiva platser där ny bebyggelse och verksamheter kan bidra till att skapa arbetstillfällen och till att stärka underlaget för service.

Malå kommun ska ta fram ett bostadsprogram som kommer att tydliggöra målsättningarna för bostadsförsörjningen.

Malå kommuns mål för det framtida bostadsbyggandet grundar sig framförallt i ambitionen att kommunen ska kunna erbjuda tomter eller lägenheter inom rimlig tid till de som vill flytta inom, till eller som vill bygga i Malå kommun. Boendestrukturen med en blandning av

flerbostadshus, småhus och villor i såväl tätorten som byarna är en kvalitet som ska bibehållas och utvecklas.

Kvaliteter i befintlig bebyggelse är viktiga och ska tillvaratas och ny bebyggelse ska integreras i befintliga miljöer. Byggnad på landsbygden och i byarna ska ge attraktiva platser att bo och bedriva verksamhet på. Bra mötesplatser ska utvecklas i de strategiska serviceorterna Malå tätort och Adak.

Strategier för att stärka Malå som boendekommun är följande:

- Stimulera byggande och erbjudande av goda och varierade bostäder av olika hustyper, storlekar och upplåtelseformer, vilket möjliggör inflyttning och gynnsamma flyttkedjor.
- Sträva efter en god planberedskap och ett aktivt kommunalt agerande.
- Se över befintliga detaljplaner och möjliggöra utveckling av landsbygden.
- För en strategisk serviceort som Adak, görs fördjupad plan med bebyggelseutveckling i fokus.
- Uppdatera LIS-planen varje mandatperiod.

## 2.2 Bibehåll och utveckla service

Kommunen ska leverera en bra utbildning till barn och elever i Malå kommun. Förskolans och skolans verksamheter ska främja lärande och initiativförmåga samt följa styrdokumentens riktlinjer. För att främja att Malå förblir ett samhälle med många kompetenser som kompletterar varandra och bidrar till en fortsatt utveckling behöver antalet kommunmedborgare med högskoleutbildning öka.

Det finns idag en skola för elever från förskoleklass till åk 9, introduktionsprogram inom gymnasieskolan, vuxenutbildning inklusive SFI samt ett Lärcentrum i Malå centralort. Kopplat till skolan finns en väl utbyggd fritidshemsverksamhet.

Kommunens förskoleverksamhet är i dagsläget spridd på flera platser men kommer i framtiden att vara samlad på Tjambo i Malå centralort som kommer att inrymma kommunens alla 1-4-åringar,

kommunens 5-åringar vistas i två förskoleavdelningar inom skolans område.

Äldre ska kunna åldras i trygghet och med bibehållet oberoende kunna leva ett aktivt liv och ha inflytande i samhället och över sin vardag, bemötas med respekt samt ha tillgång till god vård och omsorg som ska vara tillgänglig efter behov och inte efter köpkraft. Digitalisering kan ytterligare förbättra tillgängligheten till vård och omsorg i framtiden.

Strategier för att bibehålla och utveckla service är följande:

- Öka antalet behöriga pedagoger i skola och förskola.
- Utveckla Lärcentrum med högskoleutbildningar på distans.
- Utveckla fjärrundervisning till fler ämnen och utbildningar.
- Fokusera ny service till primär- och sekundärkärnorna (Malå samt Adak, Rentjärn, Lainejaur och Rökå).
- Tillgänglighetsanpassa bostäder och säkerställ att antalet platser på särskilda boende möter de behov som finns.

## 2.3 Värna och utveckla kulturmiljöer

Malå kommun har en rik historia med rennärning, skogs- och gruvnäring samt jordbruk. I all framtida planering bör hänsyn tas till Malås historia. Det är mycket betydelsefullt att Malås kulturhistoriskt värdefulla miljöer hålls tillgängliga för alla, såväl nya som gamla, kommuninvånare och tillfälliga besökare. En hållbar utveckling är särskilt angeläget när Malå i framtiden hoppas att fler ska välja att bo i kommunen.

Kulturmiljöerna skapar möjlighet för samtida och framtida generationer att läsa den historiska utvecklingen som den kommer till uttryck i landskapet och i den byggda miljön. Förståelse av olika platser och dess historia kan bidra till en hållbar utveckling såväl ekologiskt som socialt.

Bebyggelsen i Malå ska utvecklas med hänsyn till de värden som finns i befintliga miljöer. Förändringar och tillskott ska göras med hänsyn till befintliga kvaliteter samtidigt som de ska tillåtas ge uttryck för samtida stilideal och arkitektur. Nya tillskott ska ha långsiktiga sociala, historiska och arkitektoniska värden som

utgångspunkt. Ett samspel mellan gammalt och nytt ska förstärka Malås unika kvaliteter.

Malås centrum med torget, Forum och före detta kommunhuset ska förvaltas och utvecklas som en gemensam tillgång för alla medborgare. Tjamstan och området därikring är en betydelsefull del av Malås identitet.

Strategier för att tillgängliggöra kulturmiljöer är:

- Ny bebyggelse i Malå ska utgå från platsens historik men samtidigt vara nyskapande vad gäller arkitektur och gestaltning och ge nya bidrag som stärker Malås profil och identitet som samisk förvaltningskommun.
- Vid uppgradering och utveckling av centrumkärnan ska gaturummen och de offentliga platserna gestaltas på ett omsorgsfullt sätt och genom belysning, skyltning, möblering och tillgänglighetsanpassning utformas så att de blir inbjudande att vistas i.

## **2.4 Stärk förutsättningarna för kultur, fritid och friluftsliv**

Ett varierat natur- och kulturlandskap är en stor kvalitet och attraktivitetsfaktor i Malå. Natur- och kulturmiljöer bidrar till att skapa värdefulla ekosystemtjänster som exempelvis möjligheten att utöva friluftsliv och rekreation. De är också viktiga faktorer för en hållbar tillväxt och utveckling inom besöksnäringen.

Malåns stränder och vattenkontakt är ovärderliga inslag i Malås samhällsbild och ska förvaltas som en gemensam tillgång för alla medborgare. Det offentliga rummet ska upplevas attraktivt, tryggt och välkomnade.

Strategier för att utveckla natur- och friluftsområden är:

- Malåns stränder ska få en mera framträdande roll i planeringen och tillgängliggöras så att de kan användas året runt av så många som möjligt.



- Befintliga platser för fritidsaktiviteter ska bevaras och utvecklas. Nya anläggningar ska lokaliseras strategiskt för att öka möjligheten till samnyttjande och för att öka tillgängligheten.
- Malå kommun ska utreda möjligheten att etablera ett all-aktivitetshus i Malå som kan bli en mötesplats för kultur, idrott och andra fritidsaktiviteter.
- Kärleksstigen ska utökas mot Nölviken och västerut. Fiskebryggor och bänkar tillgängliga för alla ska placeras längs Kärleksstigen.
- Kvalitet, närhet och tillgänglighet avseende grön- och vitstruktur ska utvecklas i tätorten samt byarna. Miljöerna ska erbjuda plats för aktivitet, möten, lek, motion och avkoppling året runt.

Tjamstan ska utvecklas och bli en naturlig plats för friluftsliv och rekreation året runt.

## 2.5 Hållbara resor, transporter och infrastruktur

Malå strävar efter att kunna erbjuda en väl utbyggd, attraktiv och tillgänglig infrastruktur som är hållbar med avseende på persontrafik, godstrafik men även ledningar och digital infrastruktur. Det är avgörande att det finns väl fungerande infrastruktur - vägar, bredbandsfiber och mobil uppkoppling för att servicen ska kunna fungera för både boende och företag i hela Malå kommun.

Det är av vikt att kunna erbjuda en hög mobilitet (möjlighet till olika resesätt) för att invånarna och besökarna ska kunna resa hållbart inom kommunen. Det ska vara en självklarhet att kunna gå, cykla eller sparka som ett alternativ till att ta bilen.

De transportsamband som pekats ut har stor betydelse för att koppla samman småorterna med tätorten och göra det möjligt att resa mellan orterna inom kommunen.

Genom satsningar på infrastruktur ska förutsättningar skapas för alternativa transportfordon och drivmedel (exempelvis laddstationer för elbilar och tankställen för biobränsle). Digitalisering kan bidra till att färre resor sker då exempelvis vissa möten eller kontakter med vården kan hanteras elektroniskt.

Alla hushåll och företag bör ha goda möjligheter att använda sig av elektroniska samhällstjänster och service via bredband. En väl fungerande digital infrastruktur ökar möjligheten för tillväxt, konkurrenskraft och innovationsförmåga. Det möjliggör också för människor att bo i Malå men ändå vara tätt sammankopplade med omvärlden.

Infrastruktur med avseende på vatten, el och värme med mera ska vara väl utbyggd och underhållen för att inte vara ett hinder för expansion och utbyggnad i Malå.

Strategier för att främja hållbara resor, transporter och infrastruktur:

- Verka för att Trafikverket utökar gång- och cykelväg på statliga vägar inom kommunen.

- Verka för att en god standard upprätthålls på statliga samt kommunala vägar.
- Planera för att ett nytt resecentrum ska stå färdigt 2030.
- Upprätta en trafikplan för Malå tätort.
- Kommunen ska identifiera områden med bristande tillgång till bredband och mobil uppkoppling och aktivt främja utbyggnad i dessa områden.
- Planering av infrastruktur för IT, el, vägar och värme med mera ska samordnas.
- Malå kommun ska verka för en fortsatt digitalisering i hela kommunen.
- Samtliga kommunala vattentäkter ska omfattas av vattenskyddsområde med uppdaterade skyddsföreskrifter.

## 2.6 Platsbaserad näringslivsutveckling

Malå kommun är ett Sverige i miniatyr, vilket återspeglas i en bred och dynamisk näringslivsstruktur. Platsbaserad näringslivsutveckling för fler och växande företag har hög prioritet. I Malå finns en stark tradition av entreprenörskap med ursprung i de rika naturresurserna - skogen, jorden, malmen och renen. De stora industrierna finns inom gruvdrift, trä, entreprenad, anläggning och tillverkning. I Malå finns framgångsrika världsledande företag, högt tekniskt kunnande och spetsprodukter på den nationella- och internationella marknaden. Teknikutveckling är även en viktig del för omställning till ett mer hållbart samhälle.

Tjänstesektorn har god potential att växa med befintliga företag som utvecklas samtidigt som det tillkommer fler företag inom bland annat turist- och besöksnäringen. Malå kan stärka sin position som exportkommun, med internationella besökare från hela världen, både privat- och affärsresenärer. Sammantaget ställer detta krav på dels investeringar i utbildning och kompetens, dels strukturer för innovativ utveckling. Malås unika detaljhandel utvecklas i takt med besöksnäringföretagen och möter den externa konkurrensen genom att bland annat erbjuda digitala försäljningskanaler, vilket samtidigt medför ett mer miljömässigt hållbart företagande. Digitaliseringsstrategin för Malå kommun som tagits fram utifrån regeringens digitaliseringsstrategi samt övriga vägledande organ, i kombination med ett ökat antal e-tjänster,

leder både till ökad effektivisering av kommunal verksamhet och till ökad tillgänglighet för medborgare och företag.

Jord- och skogsbruksnäringarna är viktiga och kan komma att få en ökad betydelse för både livsmedelsförsörjning och för biobaserade produkter som kan ersätta fossila råvaror.

Malås utveckling är beroende av utvecklingen i världen, Sverige och regionen. Samarbete mellan kommun och näringsliv och samverkan med grannkommunerna i Skellefteåregionen och inlandskommunerna i Västerbotten och Norrbotten, Region 10 blir än viktigare.

Strategier för att stärka den platsbaserade näringslivsutvecklingen är följande:

- Fler och växande företag.
  - Förbättrade möjligheter att starta företag utifrån individuella förutsättningar.
  - Förbättra kvinnors och nyanländas makt, inflytande och tillgång till resurser.
- Digitala tjänster och affärsmodeller.
  - Kompetensutveckling kring digitala affärsmodeller och e-handel mot olika branscher, sektorer och företag.
- Livskraftig rennärning i samverkan
  - Integrera skogssamisk renskötsel i planering som påverkar förutsättningar för näringen.
  - Utveckla synergier mellan skogssamisk renskötsel, kultur och andra företag och brukare av marken.
  - Främja forskning och utbildning gällande skogssamisk renskötsel.
- Främja företagande inom informations- och kommunikationssektorn.
  - Innovationsfrämjande åtgärder inom det digitala området, universitet och näringsliv.
  - Utveckla samarbeten kopplade till skärningspunkter mellan andra branscher och IKT, digitala medier, upplevelser och GIS.
  - Skapa och utveckla mötesplatser som knyter ihop entreprenörer, företag och orter för att nå en nationell och internationell marknad genom exempelvis

virtuella kluster och geografiska noder.

- Modellutveckling för hållbara servicelösningar.
- Tillgodose samhällets behov av kompetens.
  - Underlätta inträdet på arbetsmarknaden, exempelvis genom praktik eller annan arbetsplatsförlagd verksamhet, särskilt för ungdomar, utrikes födda och människor med funktionsvariationer.
  - Skapa modeller och strukturer för samverkan kring rekrytering och inflyttning.
- God tillgång till riskkapital.
  - Utveckla modeller för riskkapital i tidiga skeden.
  - Skapa förutsättningar för företag att utveckla förmågan att attrahera riskkapital.



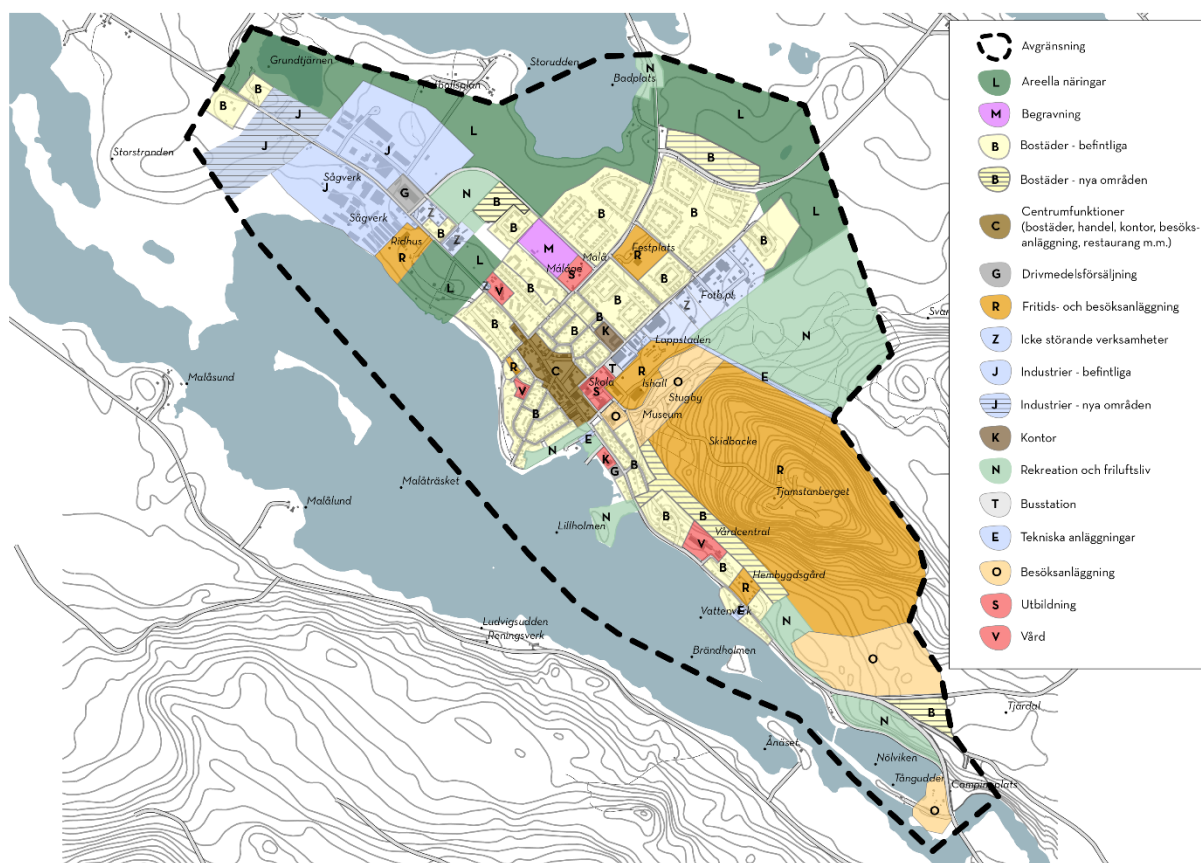
### 3 Mark- och vatten- användning

I denna del av översiktsplanen redovisas hur mark- och vatten i kommunen kan användas. I huvudsak föreslås mark- och vattenanvändningen förbli oförändrad. Mark- och vattenanvändningen redovisas med högre detaljeringsnivå för Malå centralort där även störst förändringar av användningen föreslås. För övriga kommunen så redovisas mark- och vattenanvändningen på en mer övergripande nivå med mer översiktliga rekommendationer.

## 3.1 Fördjupning för Malå centralort

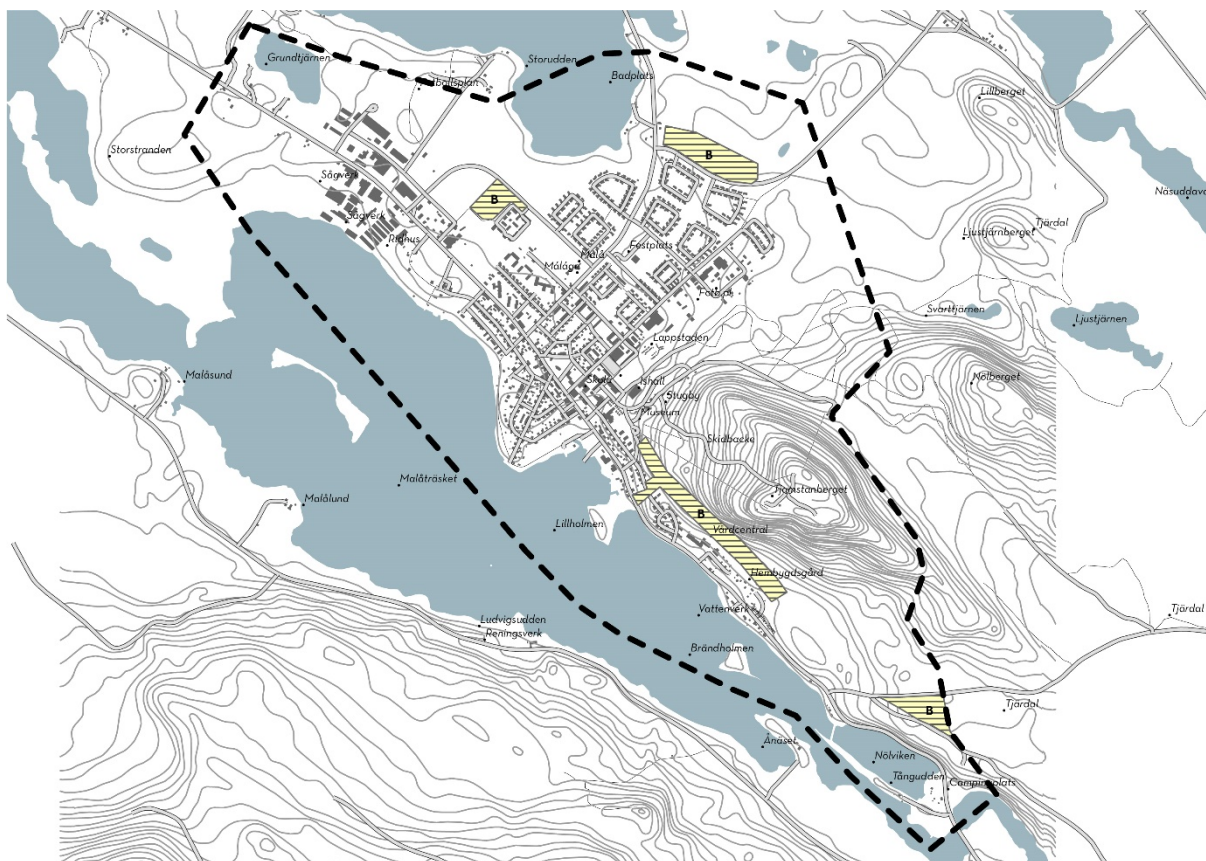
Följande avsnitt innehåller en fördjupning av översiktsplanen för Malå centralort. Planförslaget innebär inga större förändringar utan handlar i huvudsak om komplettering av befintliga områden samt ett mindre antal tillkommande

bebyggelseområden. Fyra nya områden för bostadsbebyggelse pekats ut med företrädesvis småhus/villabebyggelse. En ytterligare utveckling av Tjamstanberget som stärker platsens attraktivitet för både Malåbor och besökare föreslås. Befintligt industriområde vid sågverket ges möjlighet att expandera västerut. Gång- och cykelvägnätet förstärks med ett par nya länkar och väg 370 genom centrum föreslås rustas upp.



Föreslagen markanvändning i Malå centralort





Nya områden för bostadsbebyggelse redovisas med gulskrafferad färg och beteckningen B.

### 3.1.1 Bostäder

#### Nya områden/utvecklingsområden

I de områden som redovisas nedan ska ny bostadsbebyggelse i form av småhus/villor och flerbostadshus kunna prövas. Områdena redovisas med beteckningen B.

#### NORR OM NÄSUDDSVÄGEN

Bostäder får uppföras i form av småhus och villor i upp till två våningar. Ny bebyggelse ska regleras i detaljplan och ska anslutas till kommunens vatten- och avloppsnät. Området ska anslutas till gång- och cykelväg på Mörttjärnsvägen. Hänsyn ska tas till rennäringens intressen vid framtida planering och exploatering.

#### BÅGVÄGEN

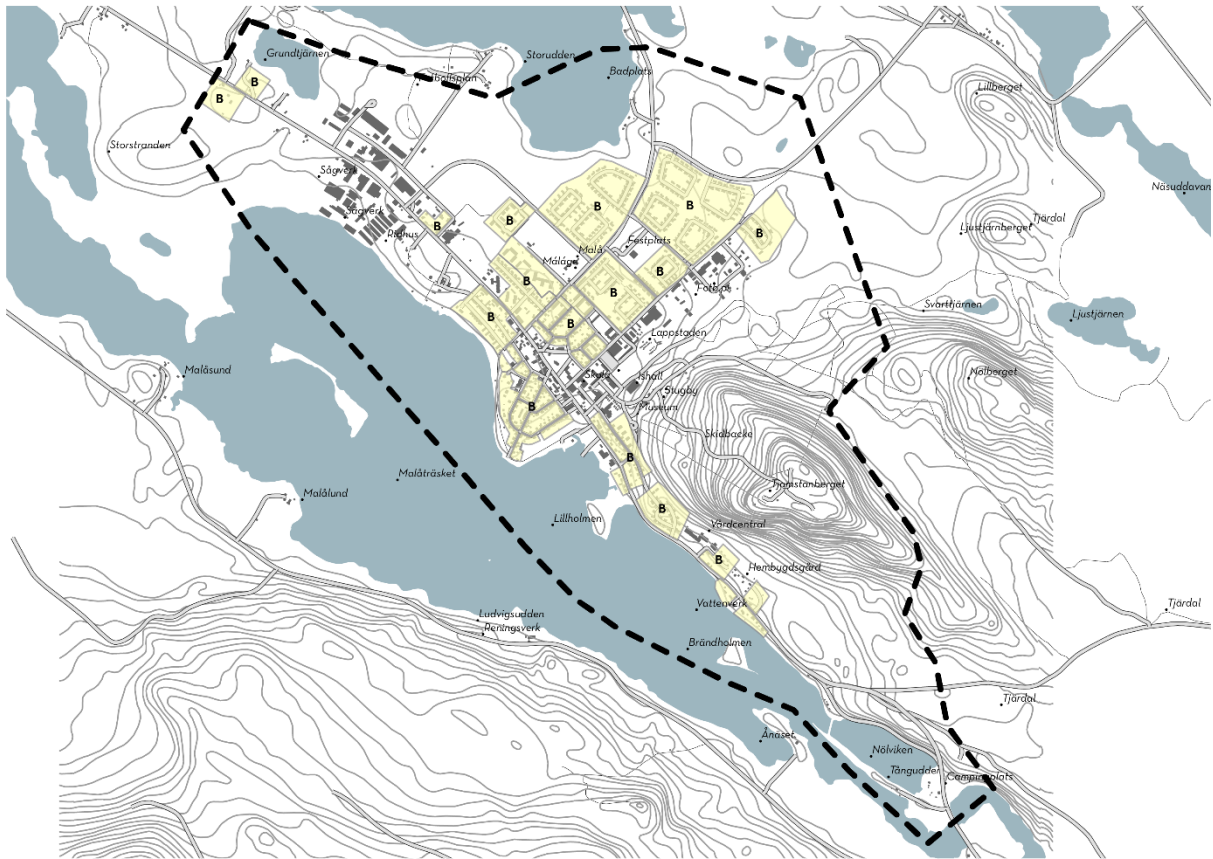
Bebyggelse kan uppföras i form av småhus/villor, radhus eller flerbostadshus i upp till fyra våningar. Ny bebyggelse ska regleras i detaljplan. Hänsyn ska tas till industri väster om området vid framtida planering och exploatering.

#### NÖLVIKEN NORR OM VÄG 370

I området ska bostäder i form av småhus och villor kunna prövas. Ny bebyggelse ska regleras med detaljplan. Buller från väg 370 och eventuella risker kopplat till farligt gods behöver utredas.

#### TJAMSTAN

Söder om Tjamstanberget ska villor och radhus upp till två våningar kunna uppföras. Bebyggelsen ska kunna användas för fritids- och permanentboende och för uthyrning. Ny bebyggelse ska regleras i detaljplan. Markens lämplighet och bullersituationen, samt eventuella risker kopplat till farligt gods ska utredas vid framtida planering. Vid exploatering av området ska gång- och cykelväg anläggas som ansluter till kommunens gång- och cykelvägnät.



Områden med befintlig bostadsbebyggelse redovisas med gul färg och beteckningen B.

## Befintlig bostadsbebyggelse

I områden med gul färg och beteckningen B i kartan finns idag bostadsbebyggelse i form av både småhus/villor och i mindre utsträckning även flerbostadshus. Inom befintliga kvarter och områden ska det vara möjligt att både genom om- och tillbyggnad och nybyggnationer komplettera bebyggelsen. Detaljplaner kan behöva ses över för att möjliggöra ny bebyggelse anpassat till de behov och den efterfrågan som finns idag.

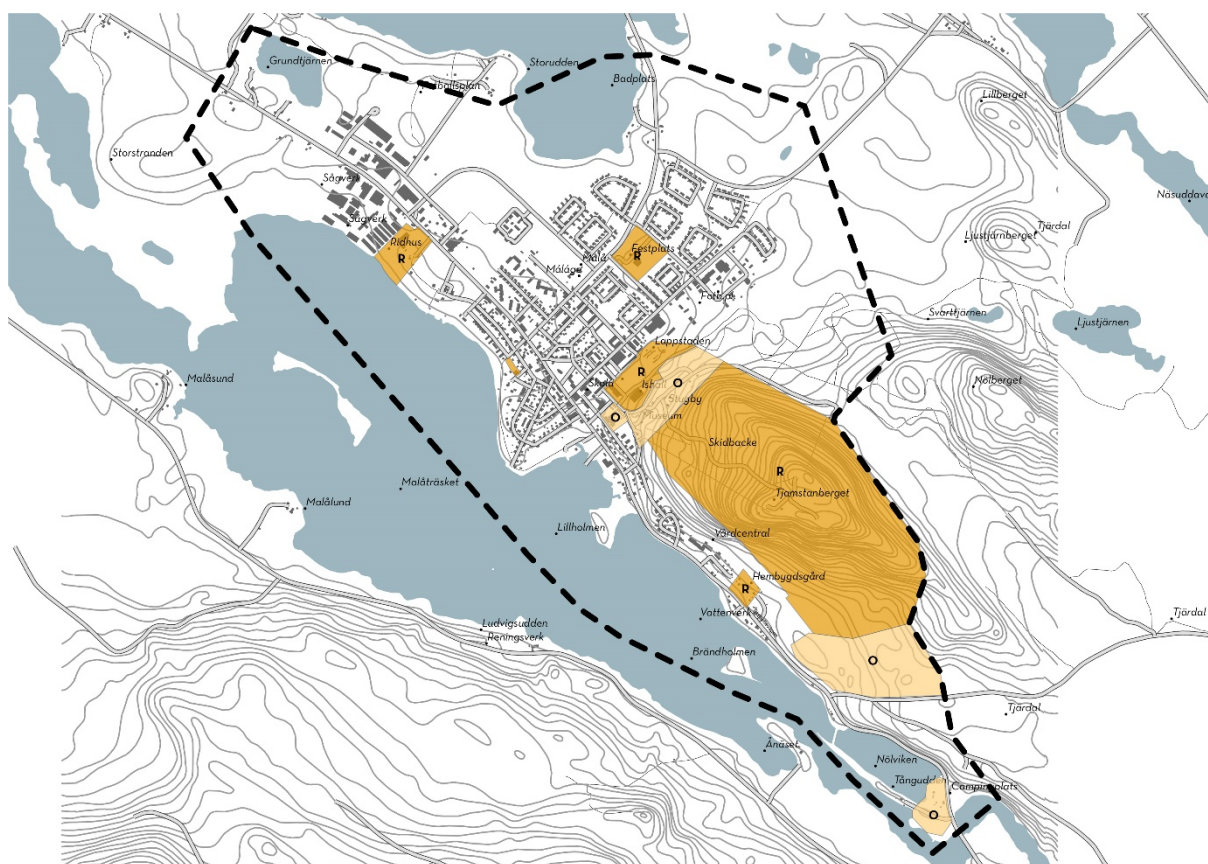


Områden med bostäder, centrumverksamheter, handel och kontor redovisas med brun färg och beteckningen C. Kontor redovisas med brun färg och beteckningen K.

### 3.1.2 Centrum, handel, kontor

Handeln i Malå är i huvudsak koncentrerad längs väg 370/Storgatan. Där finns även bank, restauranger och annan kommersiell service, kontor samt skola och bibliotek. I området med beteckningen C i kartan ska det även i framtiden vara en blandad markanvändning med såväl bostäder som verksamheter som har fördel av att ligga i centrala lägen. Centrum ska kunna förtätas med flerbostadshus som anpassas i volym och skala till befintlig bebyggelse. Gatu- och trafikmiljöer bör anpassas så att centrum blir tryggt och attraktivt att vistas och uppehålla sig i. Se beskrivning nedan under avsnittet *Trafik*.

I områden med beteckningen K finns idag kontor. Dessa områden ska även i framtiden kunna användas för kontorsändamål. Kontor redovisas med brun färg och beteckningen K i kartan.



Områden för besöksanläggningar redovisas med orange färg och beteckningen O.

### 3.1.3 Besöks-, idrotts och fritidsanläggningar

#### Besöksanläggningar

Tjamstansberget ska utvecklas för att bli mer attraktivt för besökare och för Malåbor. Idag finns hotell, liftar, värmestuga och camping. I område med beteckningen O ska det i framtiden vara möjligt att bygga ut området med fler funktioner som exempelvis restaurang, allaktivitetshus som kan användas för idrottsändamål och olika evenemang, servicebyggnader samt ytterligare hotellbyggnader. Inom område med beteckningen R ska det vara möjligt att utveckla skidanläggningen med liftsystem, toppstuga och liknande funktioner.

Campingen i den östra delen av Malå centralort är idag i princip fullt utbyggd på den plats där den ligger. Det ska vara möjligt att pröva ny bebyggelse och nya funktioner inom campingområdet i den mån det rymms.

Kopplingen mellan campingen och centrum ska förbättras genom strandpromenad som kopplas ihop med förbättrad gång- och cykelväg längs väg 370, se mer under avsnittet *Trafik*.

I norra Malå, mellan kvarteren Hjortronstigen, Blåbärsstigen, Rönnbärsstigen och Smultronstigen, finns ett grönområde med grusfotbollsplan och en lekpark.

#### Idrotts- och fritidsanläggningar

I centralorten finns fotbollsplan, ishall och sporthall. Det bedöms inte finnas behov av att bygga ut anläggningarna men kompletteringar och förändringar är möjliga inom befintligt område. Övriga fritidsanläggningar utgörs av exempelvis ridhus, Folkets hus Malåborg och hembygdsgård. Ambitionen på lång sikt är att få till stånd ett nytt badhus men det är en dyr investering som kommunen i dagsläget inte har möjlighet att genomföra. Idrotts- och fritidsanläggningar redovisas med orange färg och beteckningen R i kartan.



Områden för offentlig service redovisas med röd färg i kartan.

### 3.1.4 Offentlig service

#### Vård

I Malå centralort finns idag två äldreboenden, ett i de centrala delarna och ett i den östra delen. Det bedöms inte finnas behov av ytterligare mark för äldreboenden i centralorten. Vid behov av ytterligare platser kan äldreboenden byggas ut inom befintliga områden alternativt kan äldreboende även byggas på mark som pekats ut för bostadsändamål. Nya äldreboenden bör ligga i centrala lägen med god tillgänglighet till service.

I östra delen av Malå centralort finns en sjukstuga. Det bedöms inte finnas behov av ytterligare mark för sjukstugans verksamhet som förblir i samma läge som idag i område med beteckningen V.

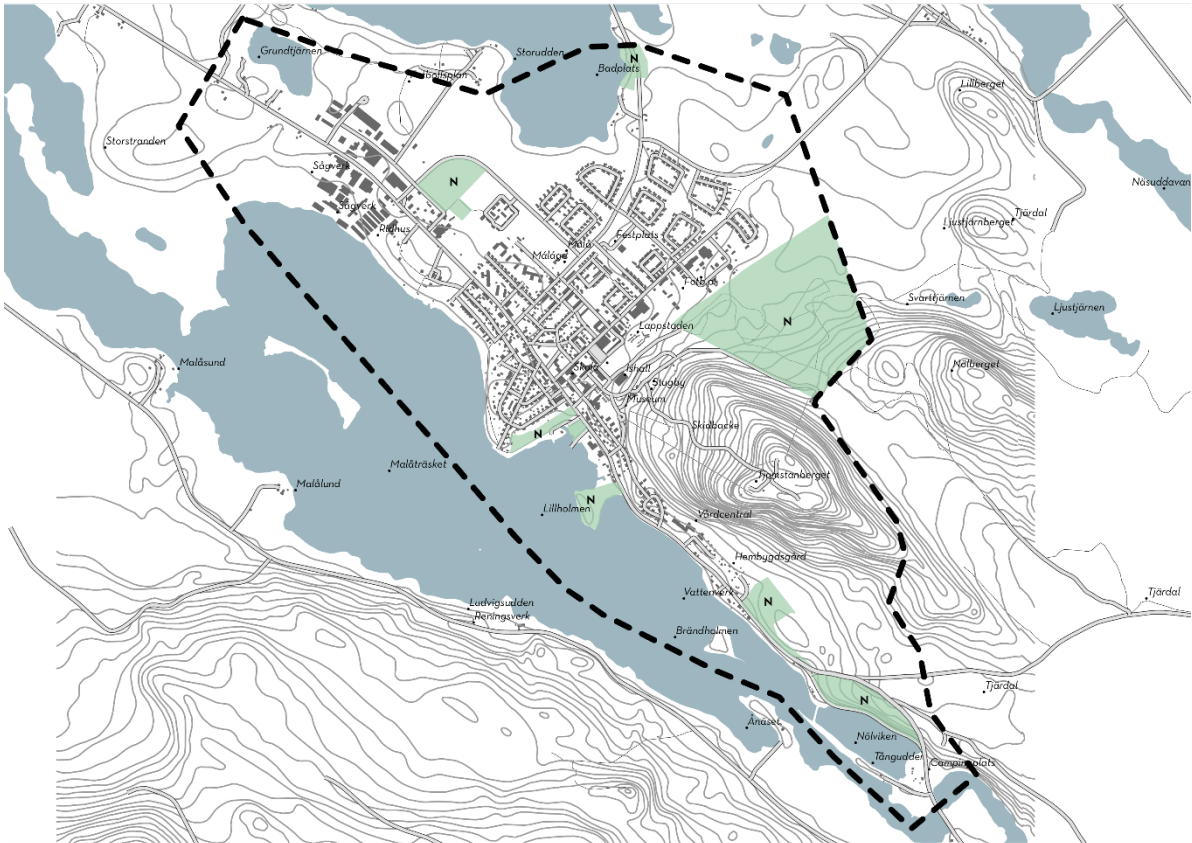
#### Utbildning

Det finns idag en skola för elever från förskoleklass till årskurs 9, fyra förskolor med två avdelningar vardera samt en tillfällig förskola med en avdelning i Malå centralort. Det bedöms idag inte finnas behov av ytterligare lokaler för skol- eller förskoleändamål.

Skola och förskolor redovisas med röd färg och beteckningen S i kartan.

#### Kommunal verksamhet

Kommunhuset som är säte för kommunens administration och olika förvaltningar ligger idag i östra delen av centralorten. Ingen utökning av kommunens verksamhet bedöms vara nödvändig vilket innebär oförändrad markanvändning i område med röd färg och beteckningen K i kartan.



Områden för rekreation och friluftsliv redovisas med grön färg i kartan.

### 3.1.5 Rekreation och friluftsliv

Centralorten är omgiven av vatten och natur vilket innebär att det alltid är nära till områden för rekreation och friluftsliv. Det är en kvalitet som ska värnas varför en stor del av marken i centralorten pekats ut som områden för rekreation och friluftsliv. Inom dessa områden ska användningen vara oförändrad i framtiden vilket innebär att de inte ska exploateras. Tillgängligheten till rekreationsområdena avses förbättras genom de nya gång- och cykelvägar samt den promenadstig som föreslås under 3.1.8 Trafik.

På Tjamstanområdet finns skidbacke med lift och motionsspår. Tjamstanområdet ska kunna utvecklas i framtiden med utbyggnad av liftsystemet, toppstuga, hotell och annan typ av service. Se beskrivning under rubriken *Besöksanläggning*.

Lillholmen ska utvecklas som plats för rekreation och friluftsliv med vindsydd, sitt- och grillplatser.

Även Solviksbadet är ett viktigt rekreationsområde för Malå.

Områden för rekreation och friluftsliv redovisas med grön färg och beteckningen N i kartan.



*Exempel på utformning av parkmiljöer, lekparkar och mötesplatser. Foto: Tyréns AB.*

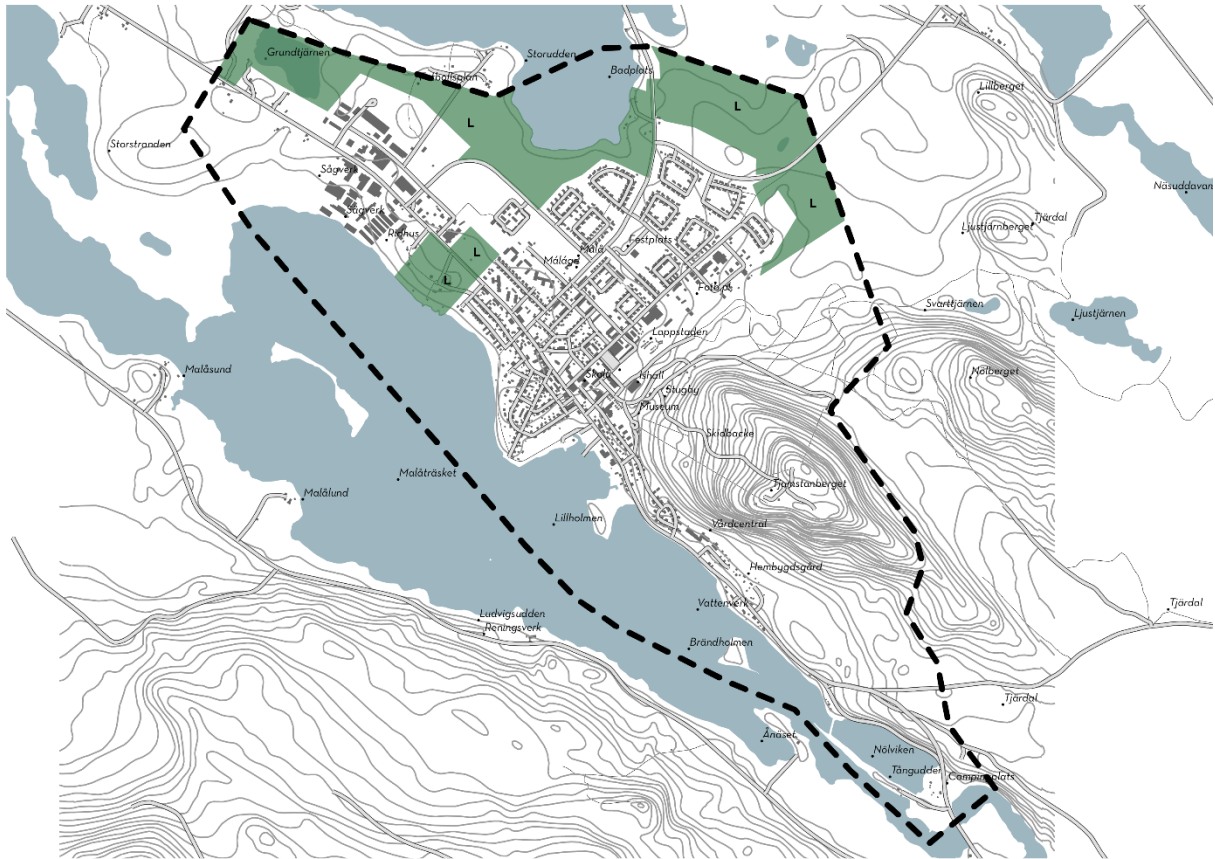
## 3.1.6 Offentliga platser

### Offentliga platser

I centralorten saknas idag en offentlig mötesplats i ett centralt läge. Ytan framför Forum har potential att utvecklas till en park- och torgmiljö som både kan nyttjas för rekreation, som mötesplats och för handel av mer tillfällig natur. Ytan bör förändras för att passa alla åldrar med lekredskap, bänkar, bättre belysning och planteringar. Parkeringsyta kan tas i anspråk för torgyta.

### Lekparker

I centralorten finns både allmänna lekparker och lekutrustning i anslutning till förskolorna. Lekparkerna ska utvecklas i befintliga lägen och lekutrustning byts ut kontinuerligt så att det är tryggt och säkert att använda den. Det är viktigt att lekparkerna är tillgängliga för alla och att det finns utrustning som passar barn i olika åldrar.



Områden för areella näringar redovisas med grön färg i kartan.

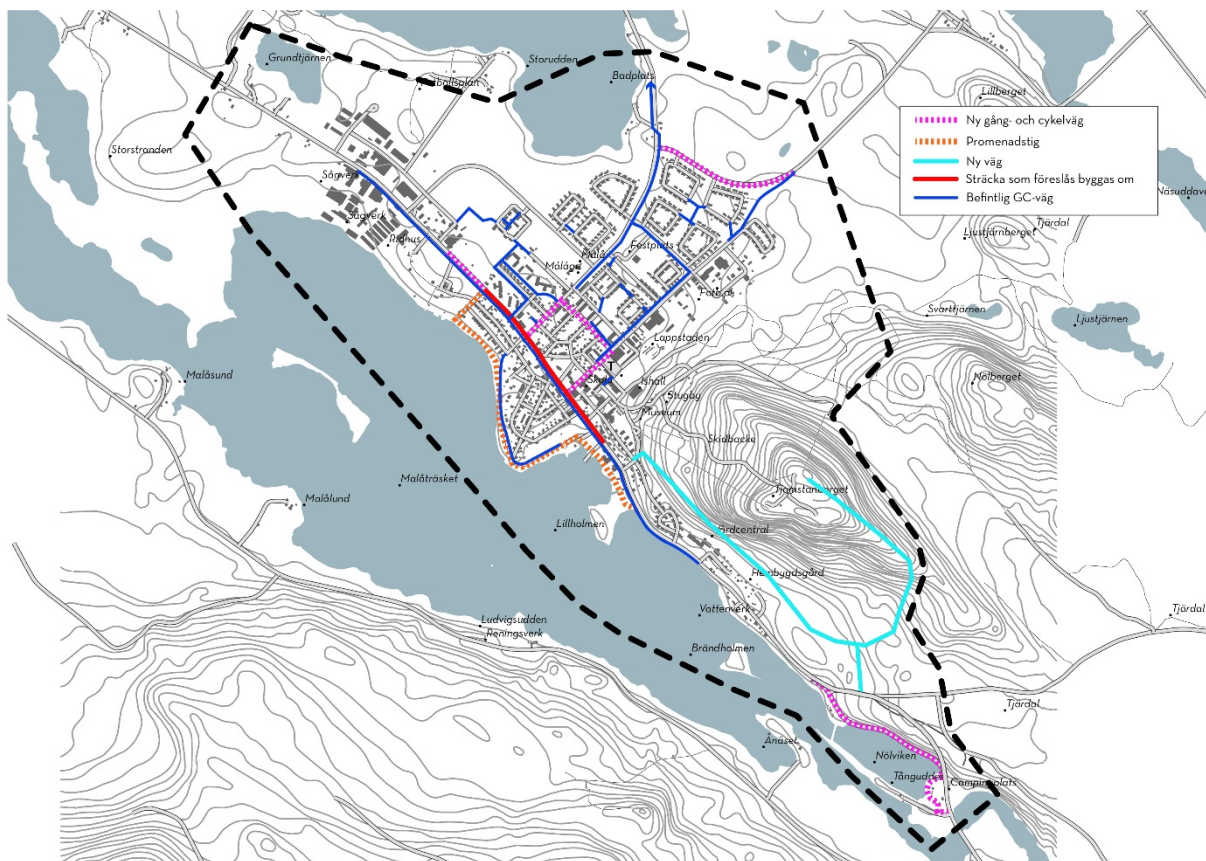
### 3.1.7 Areella näringar

I områden med beteckningen L ska areella näringar kunna bedrivas. I centralorten är det framförallt rennäringen som nyttjar mark med beteckningen L för bete. Det innebär att inga åtgärder bör tillåtas som kan försvåra bedrivande av rennäringen inom områden för areella näringar. Det finns även ett lantbruk inom tätorten som ska kunna fortsätta bedrivas på den plats där det finns idag.

Kommunen har tillsammans med Malå sameby diskuterat möjligheten att hålla renarna utanför de mest tätbebyggda delarna av centralorten och kommit fram till att stängsel kan uppföras för att leda renarna utanför de mest centrala delarna av Malå. Renar kommer dock även i framtiden att röra sig i Malå centralort.

Områden för areella näringar redovisas med grön färg och beteckningen L i kartan.





Översiktligt förslag till nya länkar i trafiknätet redovisas i kartan. Nya sträckningar anpassas till befintliga fastigheter.

### 3.1.8 Trafik

#### Bilvägar

Väg 370 löper hela genom Malå centralort och är en viktig väg både för transporter av människor och av gods. Det är angeläget att vägen kontinuerligt underhålls för att säkerställa dess funktion. Det är viktigt att det är möjligt att korsna vägen på ett trafiksäkert sätt och att passager är tillgängliga även för personer med funktionsnedsättning. Den sträcka av vägen som löper genom Malå centrum föreslås rustas upp och byggas om. Se beskrivning under *Gång- och cykeltrafik*. Sträckan redovisas med röd färg i kartan.

De kommunala gatorna och vägarna i centralorten ska underhållas kontinuerligt för att säkerställa deras funktion.

I takt med att Tjamstanberget utvecklas för besöks-, fritids- och bostadsändamål så behöver vägar byggas ut. Förslagen dragning av nya vägar redovisas med turkos färg i kartan.

#### Gång- och cykel

För att bidra till en hållbar utveckling så är det viktigt att möjligheterna att färdas till fots och med cykel i centralorten förbättras. Det skulle öka andelen hållbara resor och bidra till ortens attraktivitet. Förutsättningarna att öka de hållbara resorna är goda eftersom det är nära till det mesta oavsett var i centralorten man befinner sig.

En sträcka med stor förbättringspotential för gående och cyklister är väg 370. Gång- och cykelvägens standard kommer att förbättras när Trafikverket bygger om väg 370. Sträckan genom centrum från korsningen väg 370/Hotellgatan och korsningen Väg 370/ Tvärgränd bör byggas om och ges en utformning som är mer stadsmässig. Det innebär att utrymmet för gång- och cykel ska bli större, att gatubelysning anpassas, att bänkar placeras ut på strategiska platser och att träd planteras längs sträckan. Eftersom Trafikverket ansvarar för väg 370 är det inte möjligt för kommunen att ensamt genomföra dessa åtgärder. Kommunen kommer att verka för en ombyggnation i dialog med Trafikverket.

I övrigt ska åtgärder genomföras för att knyta samman gång- och cykelvägnätet. Det är särskilt

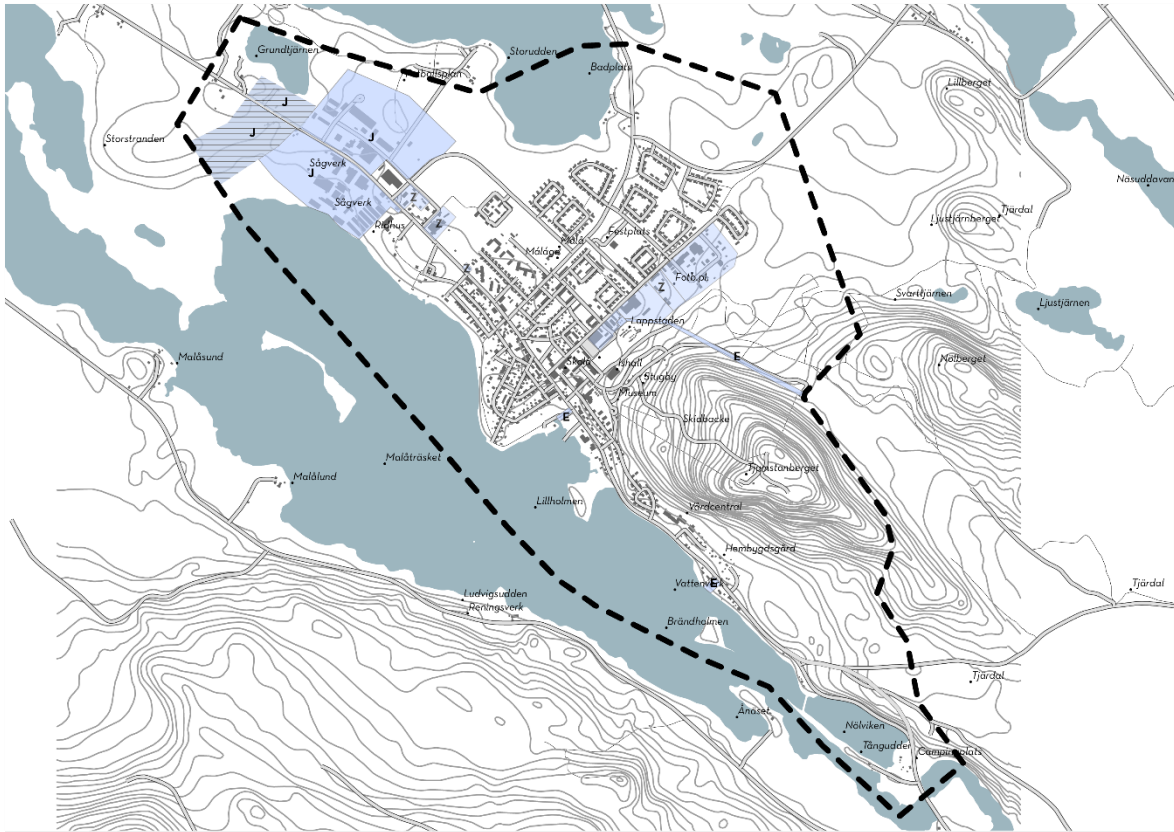
viktigt att skapa en trafiksäker miljö i centrum med hög standard för gående och cyklister till målpunkter dit barn och unga reser så som skolor, förskolor, bibliotek. För att tillgängliggöra stranden vill kommunen också förlänga Kärleksstigen längs stranden så att det skapas ett sammanhängande stråk till ridhuset som ansluter till väg 370. Vid exploatering i nya bostadsområden ska anslutning till gång- och cykelvägnätet säkerställas. En ny gång- och cykelväg föreslås anläggas som knyter ihop Mörttjärnsvägen med Skolgatan. Även sträckan Mörttjärnvägen-Granstigen via Näsuddenvägen föreslås bindas samman med en framtida gång- och cykelväg.

Kompletteringar av gång- och cykelvägnätet redovisas med rosastreckade linjer i kartan. Föreslagen sträckning av strandpromenaden redovisas med orangestreckad linje i kartan.

## **Kollektivtrafik**

I centralorten finns busstation i de centrala delarna, norr om skolan. Busstationen förblir i det läge den är i idag. Det är viktigt att det är lätt att ta sig till och från busstationen till fots och med cykel samt att det finns möjlighet att vänta på bussen i

väderskyddade lokaler. Busstationen redovisas med grå färg och beteckningen T i kartan.



Icke störande verksamheter, industrier och tekniska anläggningar redovisas med blå färg. Områden för drivmedelsförsäljning redovisas med grå färg.

### 3.1.9 Icke störande verksamheter och industrier

I centralorten finns idag två sammanhängande områden där det bedrivs verksamheter och industrier.

I centrala Malå finns områden med mindre transportintensiva verksamheter med liten omgivningspåverkan. Dessa områden redovisas med blå färg och beteckningen Z i kartan.

I västra delen av centralorten finns ett område med transportintensiva verksamheter med viss omgivningspåverkan som exempelvis sågverk och verkstäder. Det ska finnas möjlighet att i framtiden bygga ut lokaler för industrier inom befintliga områden men det ska även finnas möjlighet att utöka området västerut för fler och nya verksamheter. Exploatering ska föregås av detaljplan där risk för betydande miljöpåverkan och behov av åtgärder för att begränsa påverkan ska bedömas.

Befintliga områden redovisas med blå färg och beteckningen J i kartan. Nya områden för industrier redovisas med blåskrafferad färg och beteckning J i kartan.

### Drivmedelsförsäljning

I centralorten finns två platser för försäljning av drivmedel. Dessa redovisas med grå färg och beteckningen G i kartan.

### Tekniska anläggningar

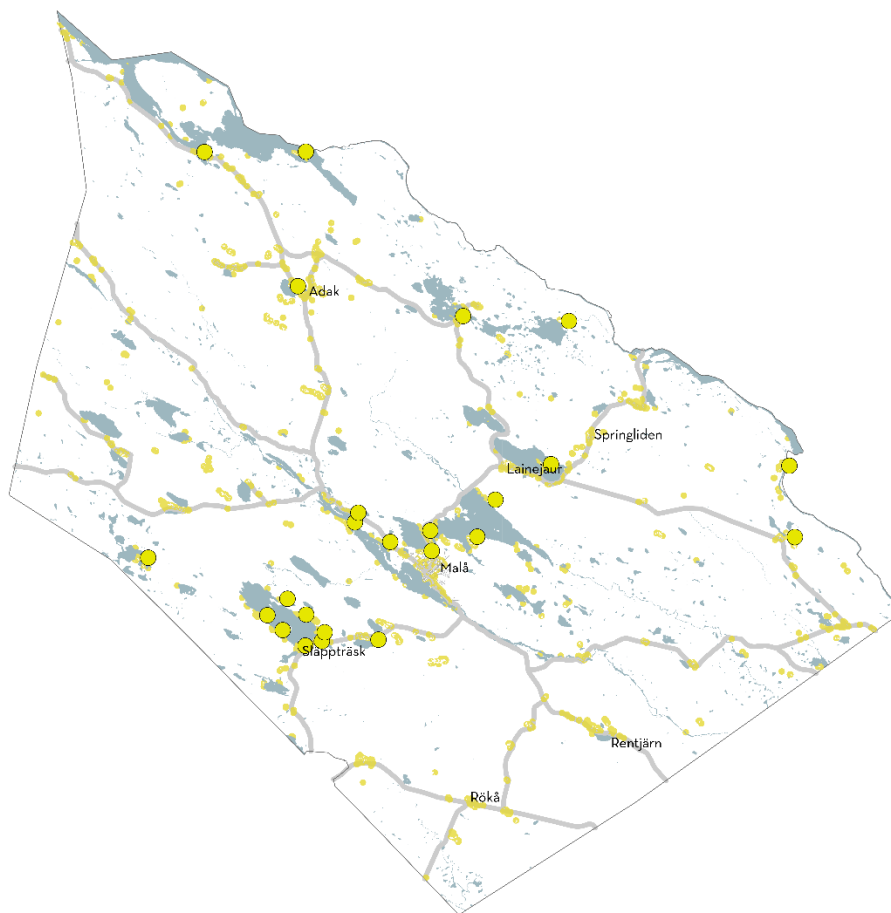
Reningsverk finns på södra sidan om Malåträsket men redovisas inte i kartan ovan.

## 3.2 Grunddragen i mark- och vattenanvändning

I detta avsnitt redovisas grunddragen i mark och vattenanvändningen i övriga delar av kommunen.

Nedan redovisas en övergripande mark- och vattenanvändningskarta för hela kommunens yta. De olika användningsslagen beskrivs närmare på följande sidor.





*Bostäder redovisas med gul färg, LIS-områden med gula cirklar.*

### 3.2.1 Bostäder och service

Som redovisas under den fördjupade delen för Malå centralort så ska ny bostadsbebyggelse i första hand lokaliseras till centralorten. Det kan stärka underlaget för både kommersiell och offentlig service. Att kunna upprätthålla service är en viktig framtidsfråga för kommunen.

Ny bostadsbebyggelse ska även kunna uppföras i tätorter, bybildningar och inom befintliga bebyggelsestrukturer. Kommunen ser positivt på exploatering av bostadsbebyggelse i Adak som är utpekad som serviceort där ny bebyggelse kan stärka underlaget för service. Även i Rentjärn, Lainejaur, Rökå och Släppträsk ser kommunen positivt på ny bostadsbebyggelse.

I ett tillägg till översiktsplanen har kommunen pekat ut områden där exploatering inom strandskyddsområde bedöms kunna bidra till utvecklingen av landsbygden (LIS-områden). Tillägget fortsätter gälla även efter att den nya översiktsplanen har antagits och kommunen ser positivt på ny bebyggelse i LIS-områdena.

Större exploateringar ska prövas genom upprättande av detaljplaner.

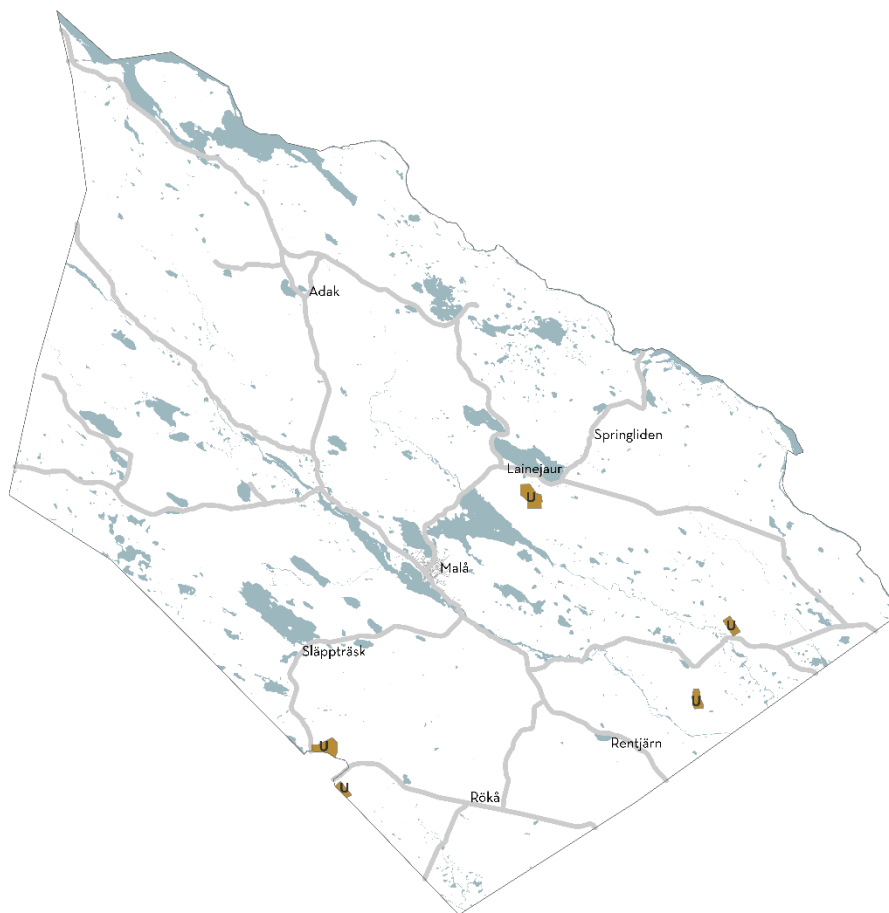
Med hänsyn till rennäringens intressen bör ny bostadsbebyggelse inte uppföras utanför befintliga tätorter, bybildningar eller bebyggelsekoncentrationer.

Områden där det finns bostäder redovisas med gul färg i markanvändningskartan. LIS-områdena redovisas med gula cirklar.

### **3.2.2 Industrier och verksamheter**

Som redovisas under den fördjupade delen för Malå centralort så ska industrier och verksamheter i första hand koncentreras till västra delen av Malå centralort. Om det finns efterfrågan på mark för industrier och verksamheter ska det även vara möjligt med etableringar i de större byarna i kommunen, Adak, Rentjärn, Lainesjaur, Rökå och Släppträsk.

Större etableringar ska prövas genom upprättande av detaljplaner. Vid framtida planering ska bedömning av eventuell miljöpåverkan och behov av åtgärder för att begränsa påverkan göras. Vid etableringar ska hänsyn tas till rennäringens intressen och tidiga samråd ska hållas med företrädare för Malå sameby.



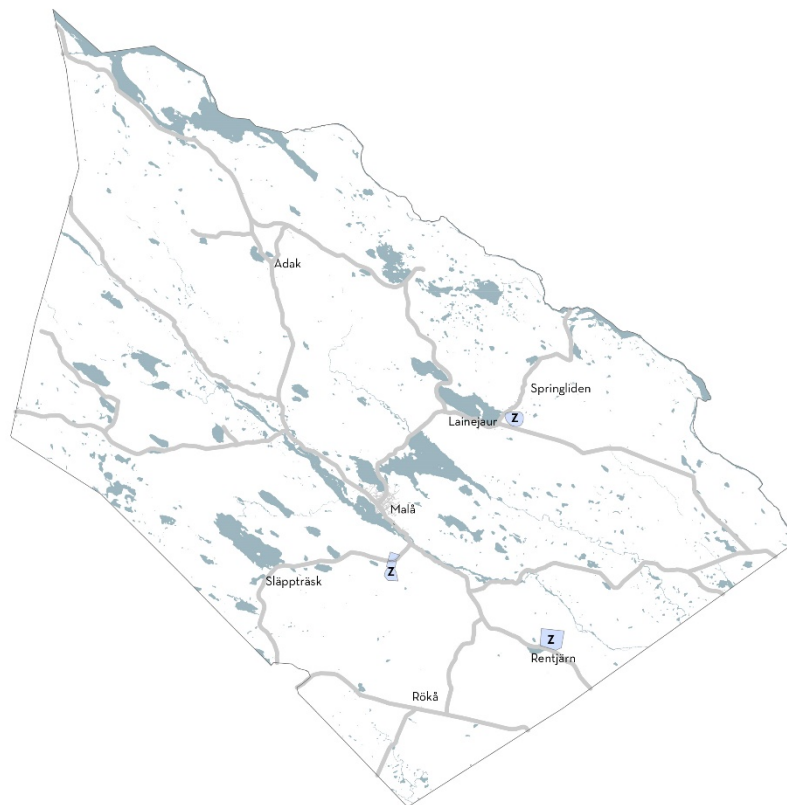
Områden för utvinning redovisas med brun färg och beteckningen U.

### 3.2.3 Utvinning

I Malå kommun finns långa traditioner inom utvinning och gruvnäring. I kommunen finns två områden, Kristineberg och Storliden som utgör riksintresse för värdefulla ämnen och material. Kristinebergsgruvan ligger till största delen i Lycksele kommun men den tangerar Malå i sydväst.

I kommunen finns områden som där det finns beviljade bearbetningskoncessioner. På markanvändningskartan redovisas dessa områden med brun färg och beteckningen U, område för utvinning av material.

Kommunen tar inte ställning till huruvida ytterligare gruvverksamhet är lämplig eller inte. Avvägningar måste göras mellan å ena sidan efterfrågan på mineraler och de arbetstillfällen som gruvor kan generera och å andra sidan påverkan på rennäring, naturvärden och miljö. Konsekvenserna av ny gruvverksamhet måste först belysas och utredas ytterligare innan kommunen tar ställning.



Utredningsområden för elintensiv verksamhet redovisas med blå färg och beteckningen Z.

### 3.2.4 Elintensiva verksamheter

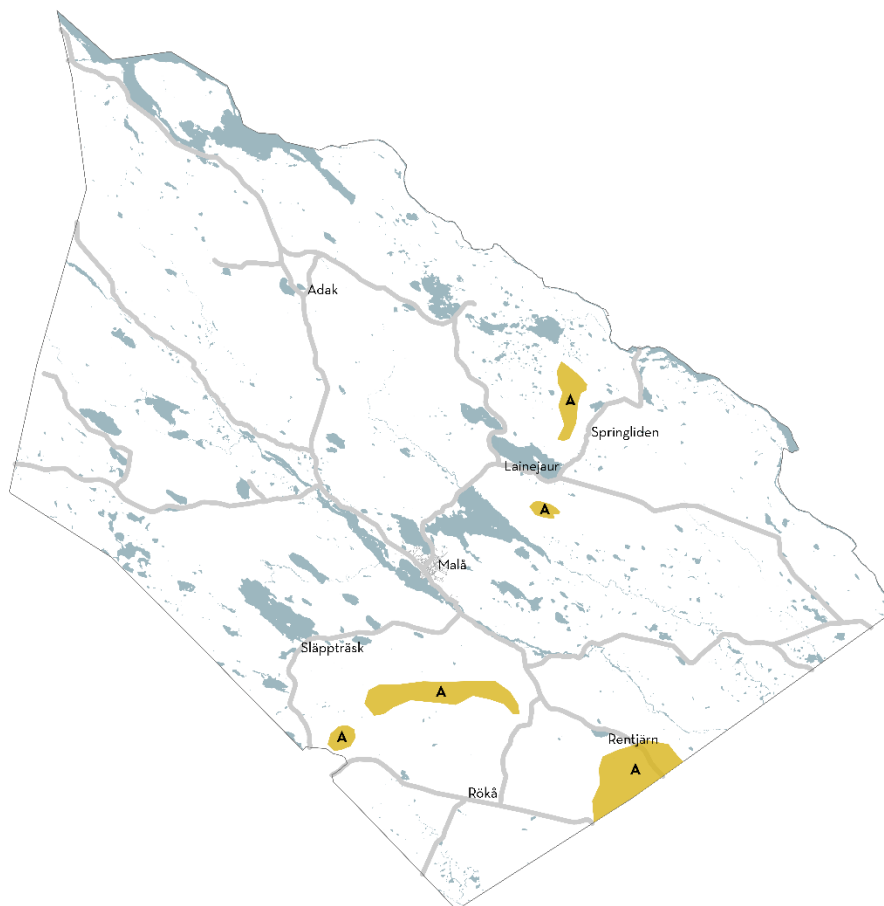
Låga energipriser, väl utbyggd energiinfrastruktur och ett kallt klimat gör att norra Sverige är väl lämpat för etableringar av elintensiva verksamheter så som datacenter och serverhallar.

Kommunen vill att det ska vara möjligt att erbjuda mark för etableringar av denna typ av verksamheter även i Malå. I översiktsplanen pekas utredningsområden för elintensiva verksamheter ut. Dessa redovisas med blå färg och beteckningen Z. Områdena har valts ut utifrån tillgänglighet till energiinfrastruktur, fibernät och transportinfrastruktur. De har också valts ut eftersom de ligger i områden som inte är utpekade som särskilt värdefulla för rennäringen eller jordbruket eller där det finns dokumenterat höga naturvärden. Ett av områdena ligger delvis inom område av riksintresse för rennäringen.

Elintensiva verksamheter ska också kunna etableras i områden utpekade för industriändamål i Malå centralort.

I den fortsatta planeringen ska områdenas lämplighet utredas mer i detalj. Det är viktigt att utreda om det finns kapacitet att hantera den efterfrågan på el som sådana verksamheter ger upphov till. Det är även viktigt att det i den fortsatta planeringen tas hänsyn till rennäring, infrastruktur, kommunikationer, omgivningspåverkan och påverkan på natur och landskapsbild. Berörd sameby ska involveras i planeringen i ett tidigt skede.





Områden för vindkraft redovisas med orange färg och beteckningen A. Användningen i dessa områden regleras i ett tillägg till översiktsplanen.

### 3.2.5 Energiproduktion

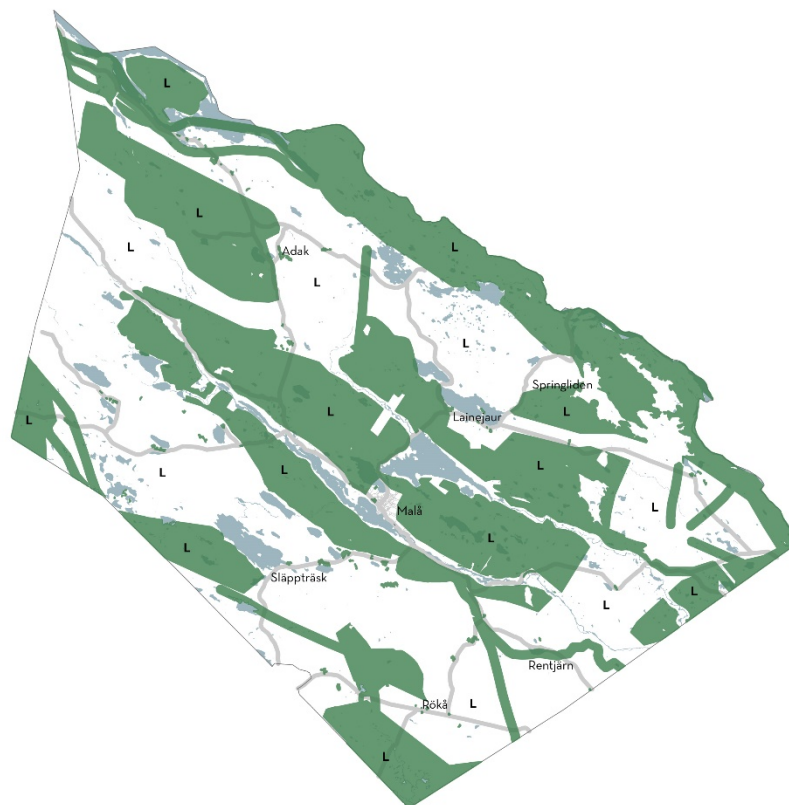
Vid den del av Skellefteälven som rinner genom Malå finns två vattenkraftstationer anlagda. Vattenkraftverken är Bastusel som ägs av Vattenfall samt Grytfors som ägs av Skellefteå kraft.

Skellefteå Kraft har även en regleringsdamm i Släppträsket. Regleringsdammen används för att reglera flödet ur Släppträsket till förmån för vattenkraftsproduktionen i Skellefteälven. Tillståndet för anläggningen medger en reglering av ytan mellan vissa nivåer vilket gör att ytan avviker från naturliga variationer.

I tillägget till översiktsplanen för vindkraft finns fem områden utpekade där vindkraftverk ska kunna uppföras. Tillägget fortsätter gälla även efter att den nya översiktsplanen antas.

Det finns redan idag vindkraftverk inom de utpekade områdena där fler kan uppföras.

Kommunen anser inte att det bör uppföras vindkraftverk utanför de utpekade områdena med hänsyn till de störningar de kan orsaka för rennäringsen.



Områden för areella näringar redovisas med beteckningen L i kartan.

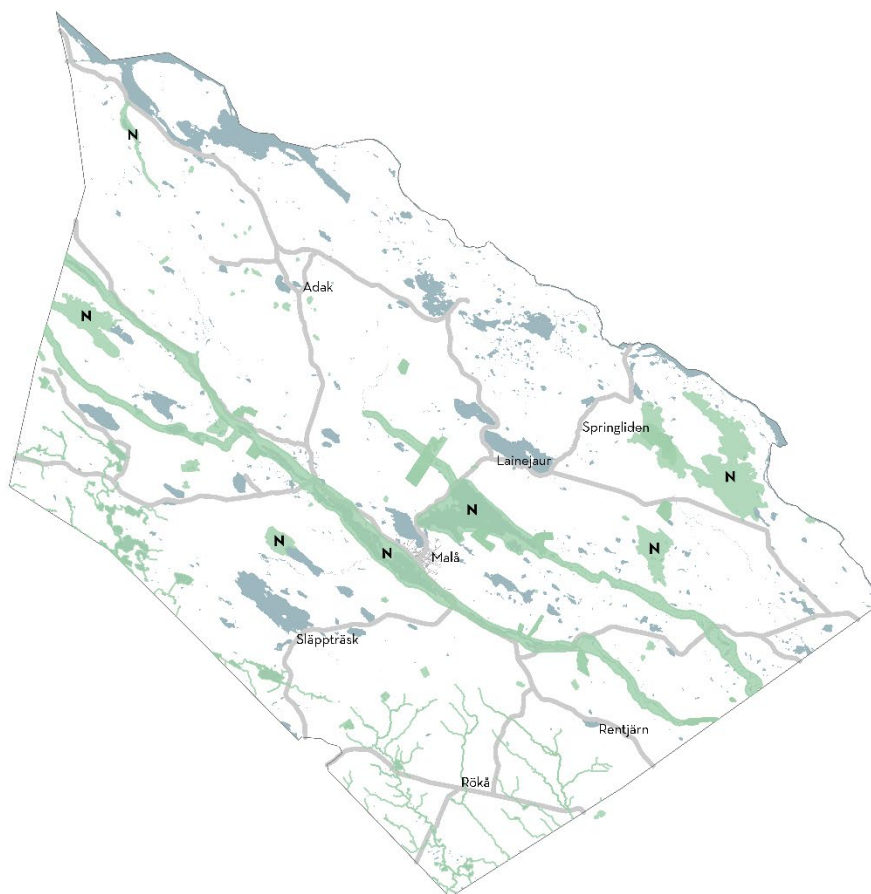
### 3.2.6 Areella näringar

Malå är en inlandskommun där stora delar av kommunens yta består av skog. I kommunen bedrivs även rennäring och jordbruk.

Rennäringen nyttjar i princip hela kommunens yta för bete under olika delar av året. Konflikter kan uppstå mellan rennäring och annan markanvändning så som exempelvis stora industrier, gruvor, vindkraft eller nya bostäder. Sådan påverkan kan leda till bortfall av bete, försvårad flytt och fragmentering av viktiga områden för rennäringen. Vid bedömning av påverkan på rennäring ska därför den sammantagna influensen från kumulativa effekter beaktas. Detta förtydligas också under *Bostäder och service* och *Industrier och verksamheter* varför kommunen har en restriktiv hållning när det gäller etableringar utanför befintliga bebyggelsestrukturer, med undantag för LIS-områden. Vid nya och större etableringar ska samråd i tidiga skeden alltid hållas med Malå sameby för att identifiera eventuell risk för

påverkan på rennäringen samt diskutera och föreslå strategier som kan hjälpa till i arbetet mellan motstående intressen.

Områden för areella näringar såsom jordbruk och rennäring redovisas med mörkgrön färg. I kommunen i stort, samt de områden som inte har någon färg i kartan bedrivs främst skogsbruk. Områdena har beteckningen L i kartan. Rennäring får även bedrivas inom områden för natur- och friluftsliv.



Områden för natur- och friluftsliv redovisas med ljusgrön färg och beteckningen N.

### 3.2.7 Natur och friluftsliv

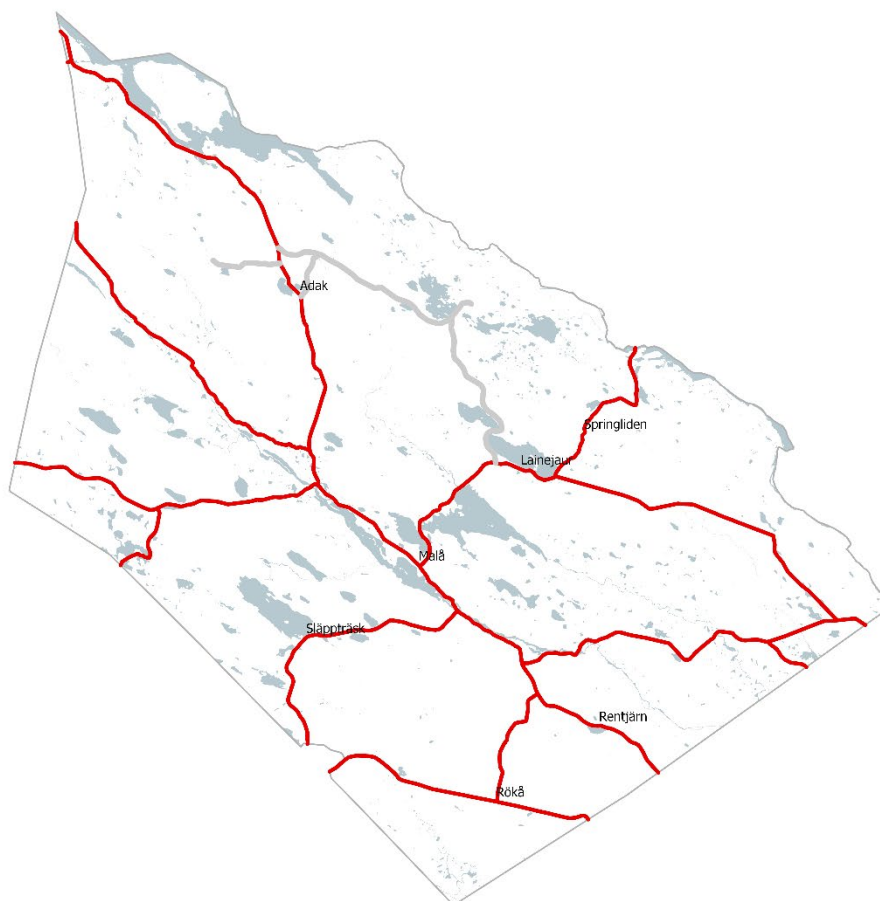
I Malå kommun bedrivs friluftsliv i form av exempelvis fritidsfiske, löpning och vandring i skog och mark, svampplockning och skidåkning. Friluftsliv bedrivs idag inom hela kommunen inom områden som också används för exempelvis skogsbruk och rennäring. I kommunen finns stora sammanhängande områden med höga naturvärden som utgör värdefulla livsmiljöer för djur och växter och som fyller viktiga funktioner för ekosystemets möjlighet att skapa nyttor och tjänster för oss människor.

Det ska även i framtiden råda god tillgänglighet till friluftsområden i Malå kommun varför restriktivitet ska råda vad gäller större exploateringar i områden som är särskilt värdefulla för friluftslivet eller som har höga naturvärden.

Mer tillrättlagda områden för rekreation i kommunens byar finns bland annat i form av motions-/skidspår i Adak, Aspliden, Kokträsk, Lönås, Rentjärn, Rökå, Släppträsk, Springliden, Svedjan. Vandringsleder finns i Adak, Fårträsk och Svedjan. Idrottsanläggningar av typen

fotbollsplan/hockeyrink/tennisbana finns i Adak, Aspliden, Rentjärn, Rökå, Grundträsk och Malå-Vännäs.

I markanvändningskartan redovisas särskilt värdefulla områden för friluftslivet med beteckningen N och ljusgrön färg.



*Viktiga vägar redovisas med röda linjer.*

### 3.2.8 Vägar

Ett funktionellt vägnät som kopplar samman de olika delarna av kommunen och kommunen med andra kommuner i regionen är viktigt för att det ska råda goda förutsättningar att leva och verka i Malå kommun.

I kartan pekas de vägar som Malå kommun anser vara viktigast för väl fungerande kommunala och regionala transporter. Det är Trafikverket som är väghållare för de utpekade vägarna. Det är viktigt att de utpekade vägarna underhålls och rustas upp i den mån det behövs så att tillgängligheten för både bilar, gods- och kollektivtrafik är god.

## 4 Värden och hänsyn

Enligt 3 kap. 4 § plan- och bygglagen så ska kommunen i översiktsplanen redovisa hur hänsyn ska tas till utpekade riksintressen samt allmänna intressen vid beslut om mark och vattenanvändningen. Riksintressena skyddas enligt hushållningsbestämmelserna i 3:e och 4:e kapitlet i miljöbalken.

I denna del av översiktsplanen redovisas och beskrivs allmänna intressen och riksintressen i text, bild och kartor. Allmänna intressen och riksintressen är mark- eller vattenområden som anses särskilt viktiga eller värdefulla i ett kommunalt, regionalt eller nationellt perspektiv. Dessa kan exempelvis utgöras av orörda naturområden, kulturhistoriska miljöer, områden särskilt väl lämpade för energiförsörjning, områden som används av rennäringen, friluftslivet eller brukningsvärd jordbruksmark och kommunikationer.

Det som redovisas i detta kapitel ska bidra till fördjupad kunskap och förståelse för de intressen mellan vilka avvägningar behöver göras i den framtida utvecklingen och planeringen av kommunen.

### 4.1 Natur- och kulturmiljövärden

De områden där särskild hänsyn ska tas till natur- eller kulturmiljövärden redovisas under detta avsnitt. Områdena som redovisas är viktiga för att naturens ekosystem även i fortsättningen ska kunna producera de ekosystemtjänster som vi människor är beroende av. Ett flertal av de områden som redovisas utgör miljöer i vilka naturen bidrar till att producera livsmedel och råvaror, binda kol och vatten, erbjuder möjlighet till naturupplevelser, friluftsliv och rekreation och där vårt kulturarv och den historiska utvecklingen synliggörs i landskapet.

#### 4.1.1 Naturvård

##### MALÅN

Malån är Skellefteälvens största biflöde. Ån är oreglerad och rik på sjöar. Åsträckan uppvisar artrik vegetation och en intressant geomorfologi

med exempelvis rullstensåsar och ett delta. Skäppträskån utgör tillsammans med Malån ett viktigt uttervatten och har ett rikt djurliv i form av öring, harr, nejonöga och flodpärlmussla. Stora Skäppträsket har ett värdefullt bestånd av öring samt ett stort bruksvärde för fisket.

Berggrunden kring ån är komplicerad, till största delen tillhör den Skellefteserien. Dalgången kring de övre selsjöarna är en genombrottsdal. Vid Storforsen har ån skurit ut en kanjon. Från sammanflödet med Norsjöån till utloppet i Skellefteälven omges Malån av ett stort randfält, Fromheden. Längs ån förekommer på några ställen artrika skraelängar med brakved och orkidéer. Porsen förekommer på en västlig utpostlokal. I övrigt kan nämnas svarthö, fjällruta och ängsruta. I Malåträsket växer strandpryl. I området ingår även Borup och Ol-Ersberget som uppvisar tall-urskog och en kalkgynnad flora.

##### FÅGELMYRKÖLEN

Fågelmyrkölen är en av länets värdefullaste urskogar belägen i en fastmarks-/våt-markmosaik. Genom sitt isolerade läge i en stor myr har skogen karaktär av brandrefugium. Skogen är en starkt olikåldrig och luckig barrskog. Här finns partier med minst 500-åriga tallar. Området är rikt på torrträd och lågor.

##### LAGGTRÄSKÅSEN

Formationen är det mest säregna och skyddsvärda geovetenskapliga objektet i Malå kommun. Mest värdefull är delen från den trånga dalgången norr Laggträsket till Tjäderträskbäcken i söder. Åsen är till största delen orörd och bevuxen med gammal granskog. Den del som fått klass 1 i grusinventeringen bör ges ett långtgående skydd.

##### VÅTMARKER VID BOLLSJAUR

Stora, orörda myrkomplex med framför allt småskalig mosaik bestående av sträng-flarkkärr, välutvecklade mader och sjöstränder. De olika myrtyperna är representativa för den naturgeografiska regionen.

##### VÄRDETRAKTER FÖR VÅTMARKER

I Västerbottens regionala handlingsplan för grön infrastruktur har värde-trakter för våtmarker identifierats. Dessa är främst lokaliserade parallellt med kommunens nordöstliga gräns. Värde-trakterna är landskapsavsnitt med högre tätheter av biologiska värden än vad som finns i vardagslandskapet. Dessa områden utgör i sig inte

en skyddsform men kan fungera som ett kunskapsunderlag vid planering.

## RIKTLINJER FÖR NATURVÅRD

- Områden av riksintresse där det idag inte finns bebyggelse eller anläggningar ska skyddas mot åtgärder som påtagligt kan påverka områdenas karaktär, naturvärden eller växt- och djurliv.
- Beslut om exploatering inom områden av riksintresse och Natura 2000 ska föregås av bedömning av påverkan på naturvärden.
- Malå kommuns strategi är att Malåns stränder ska få en mera framträdande roll i planeringen för att tillgodose användning året runt. Stränderna ska bli tillgängliga för allmänheten genom att en ny strandpromenad får anläggas. Naturmiljön ska värnas vid planering av ny bebyggelse där marken inte tidigare har varit påverkad. Vattenkvaliteten ska säkerställas genom att upprätthålla god kvalitet på avloppsrening.



*Riksintresseområde för naturvård markerat i grönt.*

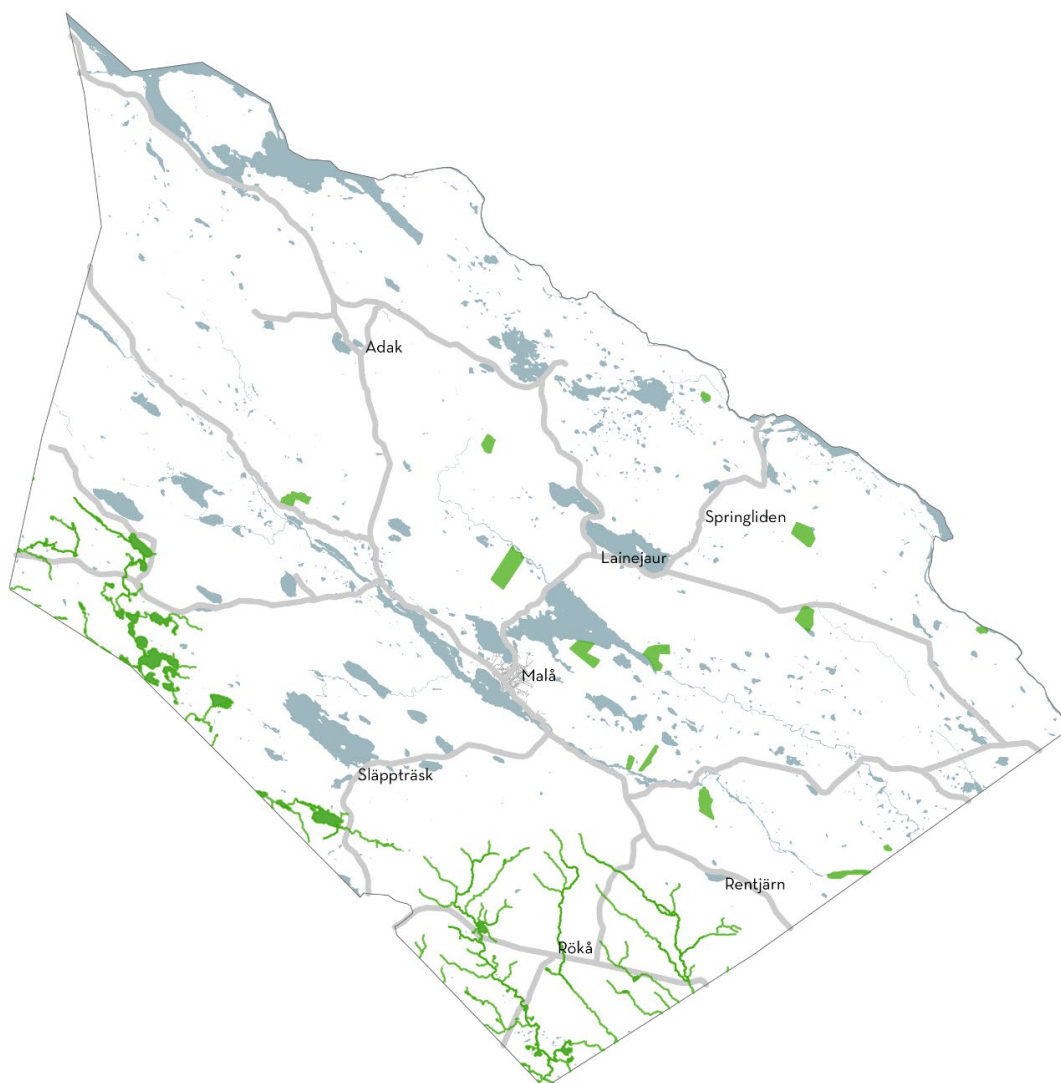
## 4.1.2 Natura 2000

Natura 2000 är ett nätverk av områden som syftar till att skydda livsmiljöer för djur och växter. Målet med nätverket av områden som pekas ut är att hejda utrotningen av arter och livsmiljöer i enlighet med EU:s habitat- och fågeldirektiv.

Områden som har status av Natura 2000 ska skyddas mot yttre påverkan i enlighet med 7 kap. 27-29 §§ miljöbalken. Många av de områden som har status av Natura 2000 sammanfaller med områden av riksintresse för naturvård eller naturreservat.

En del av Natura 2000-områdena i Malå utgör Ramsar-områden. Ramsarkonventionen är en internationell konvention för skydd av värdefulla våtmarker. Konventionstexten formulerades 1971 i staden Ramsar i Iran. Konventionen omfattar hållbart nyttjande och bevarande av våtmarker, sjöar, vattendrag och grunda havsområden. Sverige skrev på konventionen 1974. Del av Vindelälvens vattensystem i Malå utgör Ramsarområden.

Enligt 4 kap. 8 § miljöbalken så är Natura 2000-områden av riksintresse.



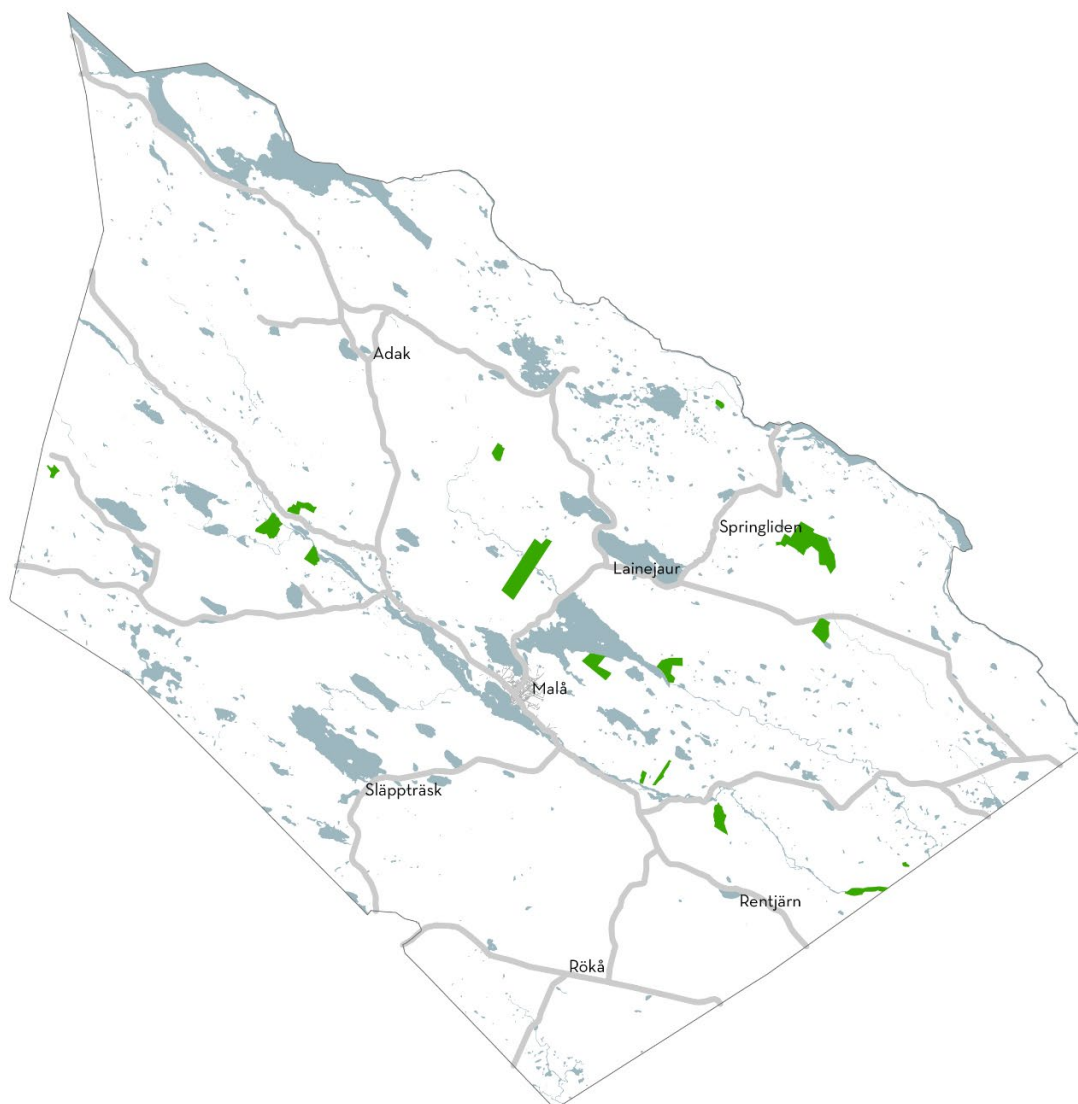
*Natura 2000-områden markerade i grönt.*

### 4.1.3 Naturreservat

2019 fanns det i 16 naturreservat i Malå kommun. Dessa listas nedan och redovisas i karta nedan. Naturreservaten har föreskrifter som syftar till att bevara de värden som legat till grund för att ett område har förklarats som naturreservat. Föreskrifterna reglerar vad som är tillåtet och inte i reservaten. Många av reservaten sammanfaller med Natura 2000-områden.

Följande naturreservat finns i kommunen:

- *Avaås*
- *Brännträsk*
- *Forsbergsbrännan*
- *Fågelmyrkölen*
- *Koppsele*
- *Kroktjärnen*
- *Lomselet*
- *Malå-Storforsen*
- *Norravasund*
- *Näsuddsberget*
- *Nörd-Lövberget*
- *Rismyran*
- *Sodoberg*
- *Storsele*
- *Strömfors*
- *Vågträsk-Strömfors*



Naturreservat markerade i grönt.



## 4.1.4 Strandskydd

Strandskydd gäller vid havet, insjöar och vattendrag och regleras i 7 kap. 13-18 §§ miljöbalken. Strandskyddet syftar till att säkra förutsättningarna för allmänhetens tillgång till strandområden samt till att bevara goda livsvillkor för djur och växter på land och i vatten. Strandskyddet har stor betydelse för att havets ekosystem ska må bra och bibehålla förmågan att producera ekosystemtjänster. Säkrandet av allmänhetens tillgång till strandområden är viktigt för att människor ska kunna vistas vid vattenmiljöer och nyttja områdena för rekreation.

Strandskyddet omfattar en zon på 100 meter från strandkanten både på land och på vatten. Strandskyddet kan utökas upp till 300 meter från strandkanten om det behövs för att säkerställa strandskyddets syften.

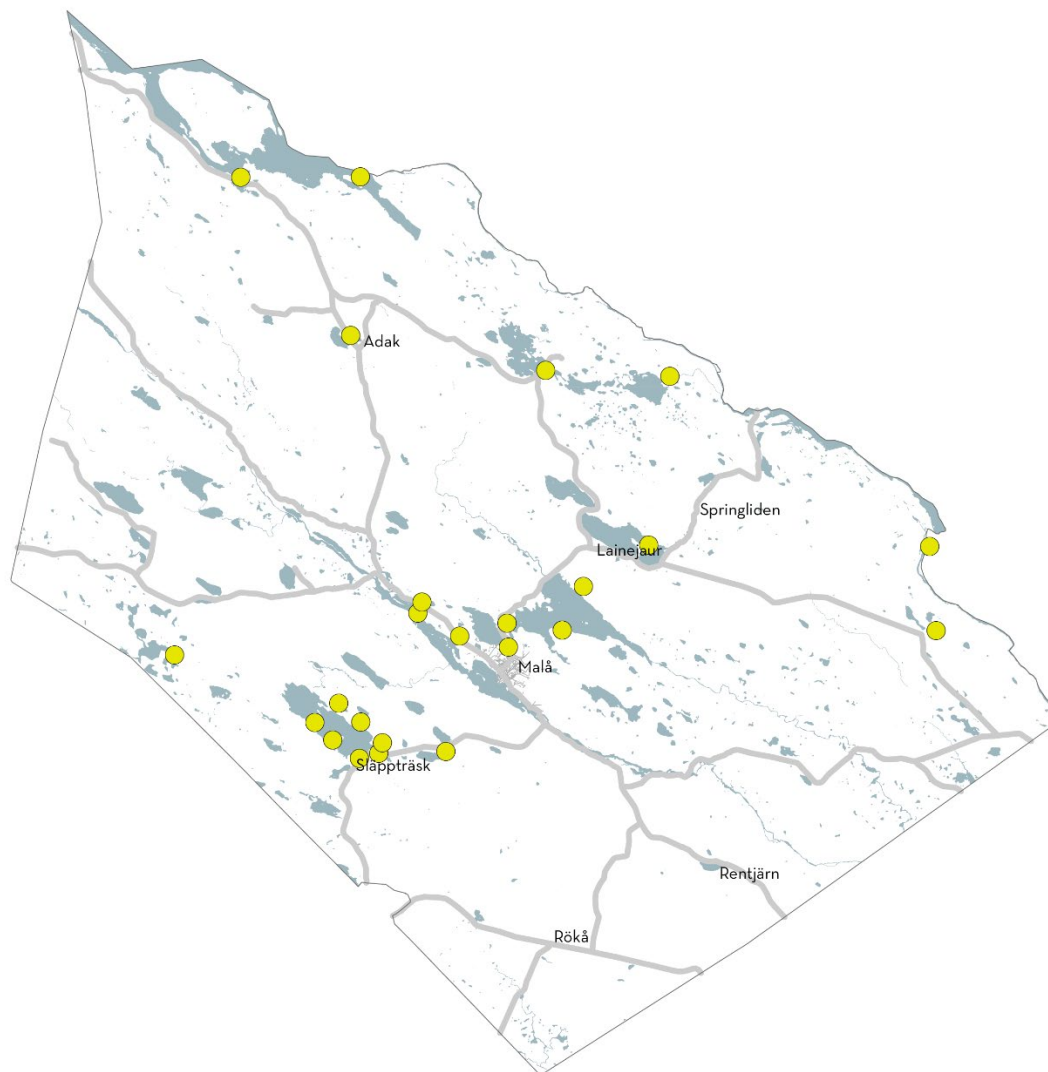
Malå kommun antog ett tillägg till översiktsplan för landsbygdsutveckling i strandnära lägen (en så kallad LIS-plan) den 23:e juni 2014. I LIS-planen pekas områden ut där det särskilda skälet för landsbygdsutveckling kan användas vid prövning av dispenser och upphävande av strandskydd. LIS-områden finns vid följande vattendrag:

- Malåträsket (Malån)
- Lilla Skäppträsket
- Stora Skäppträsket
- Lainejaure
- Vågträsket
- Kokträsket
- Skellefteälven - övre och nedre Bastuselet
- Stor - Adakträsket
- Brännasjön
- Släppträsket
- Svedjesjön
- Långträsket
- Gamla Skellefteälven - Sandfors

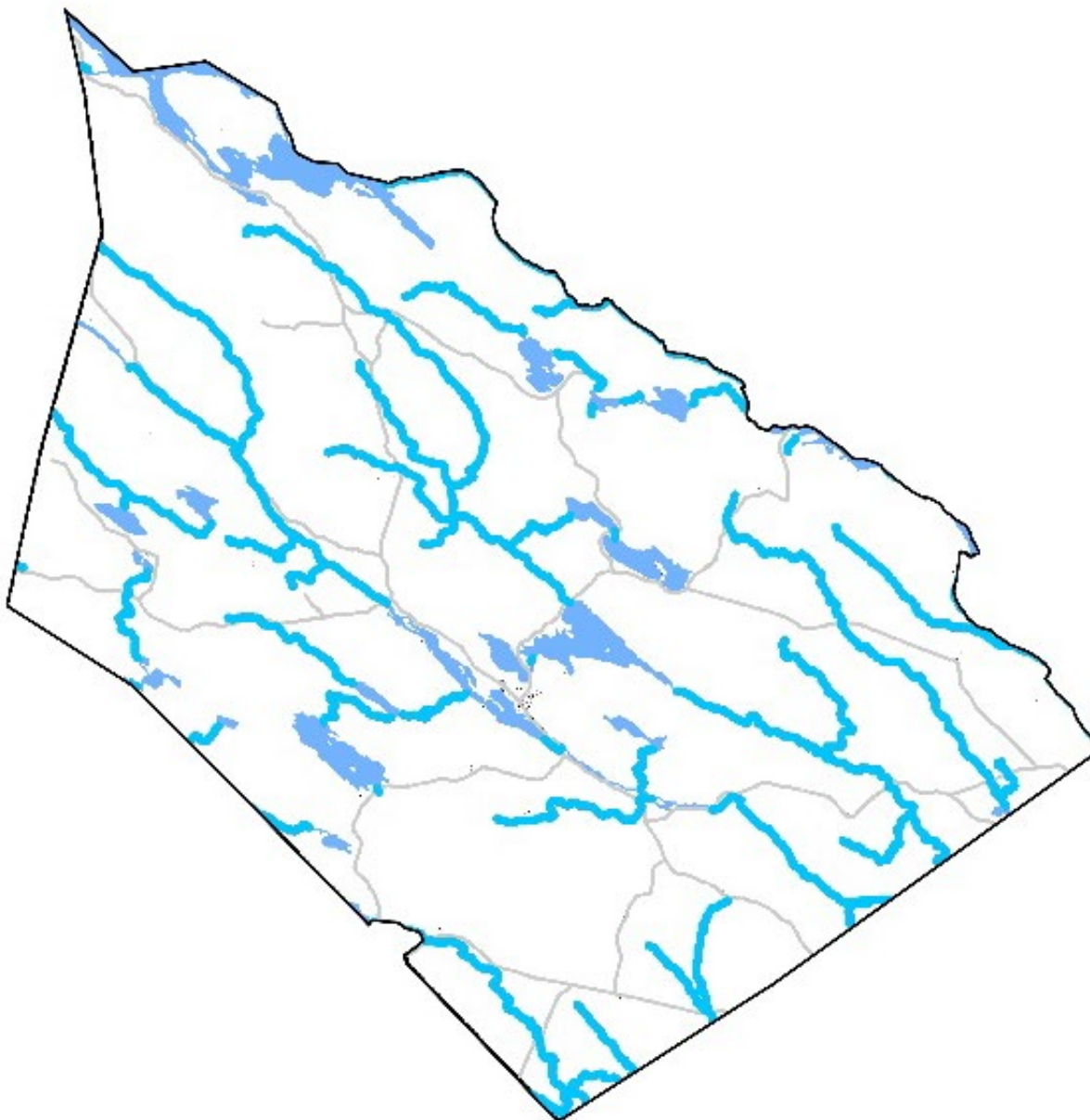
### RIKTLINJER FÖR STRANDSKYDD

- Exploatering i anslutning till strandområden ska främst ske i områden utpekade i LIS-planen.
- Kommunen är positiv till utveckling och förtätning av bostadsbebyggelse i avfolkningsbyar. Dispensansökningar för bostadshus inom dessa redan ianspråkta bebyggelseområden bör byarna/fastigheterna kunna bedömas vara sådana LIS-områden enligt strandskyddslagstiftningen i Miljöbalken 7 kap. 13-18 §§.

- Kommunen är positiv till utveckling och exploatering av nya och befintliga näringsverksamheter som kopplas till vatten för både funktion- och upplevelsevärden i strandnära lägen. Dispensansökningar utanför utpekade LIS-områden för åtgärder som är lämpliga för utvecklingen av landsbygden bör kunna bedömas ligga inom sådant LIS-område som avses i 7 kap 18 e § enligt strandskyddslagstiftningen i Miljöbalken 7 kap. 13-18 §§.
- Fri passage ska upprätthållas



*Karta över utpekade LIS-områden i Malå kommun.*



Karta över vattenförekomster i Malå kommun.

## 4.1.5 Vattenförekomster

### VATTENFÖREKOMSTER SOM SKA SKYDDAS ENLIGT EU:S RAMDIREKTIV

EU:s ramdirektiv för vatten "vattendirektivet" syftar till att vi ska uppnå en långsiktigt hållbar förvaltning av våra vattenresurser.

Vattendirektivet anger vad EU-länderna minst ska klara vad gäller vattenkvalitet och tillgång på vatten. I Sverige infördes vattendirektivet i svensk lagstiftning år 2004 genom 5 kap. miljöbalken, förordning (2004:660) om förvaltning av kvaliteten på vattenmiljön och förordning (2007:825) med länsstyrelseinstruktion.

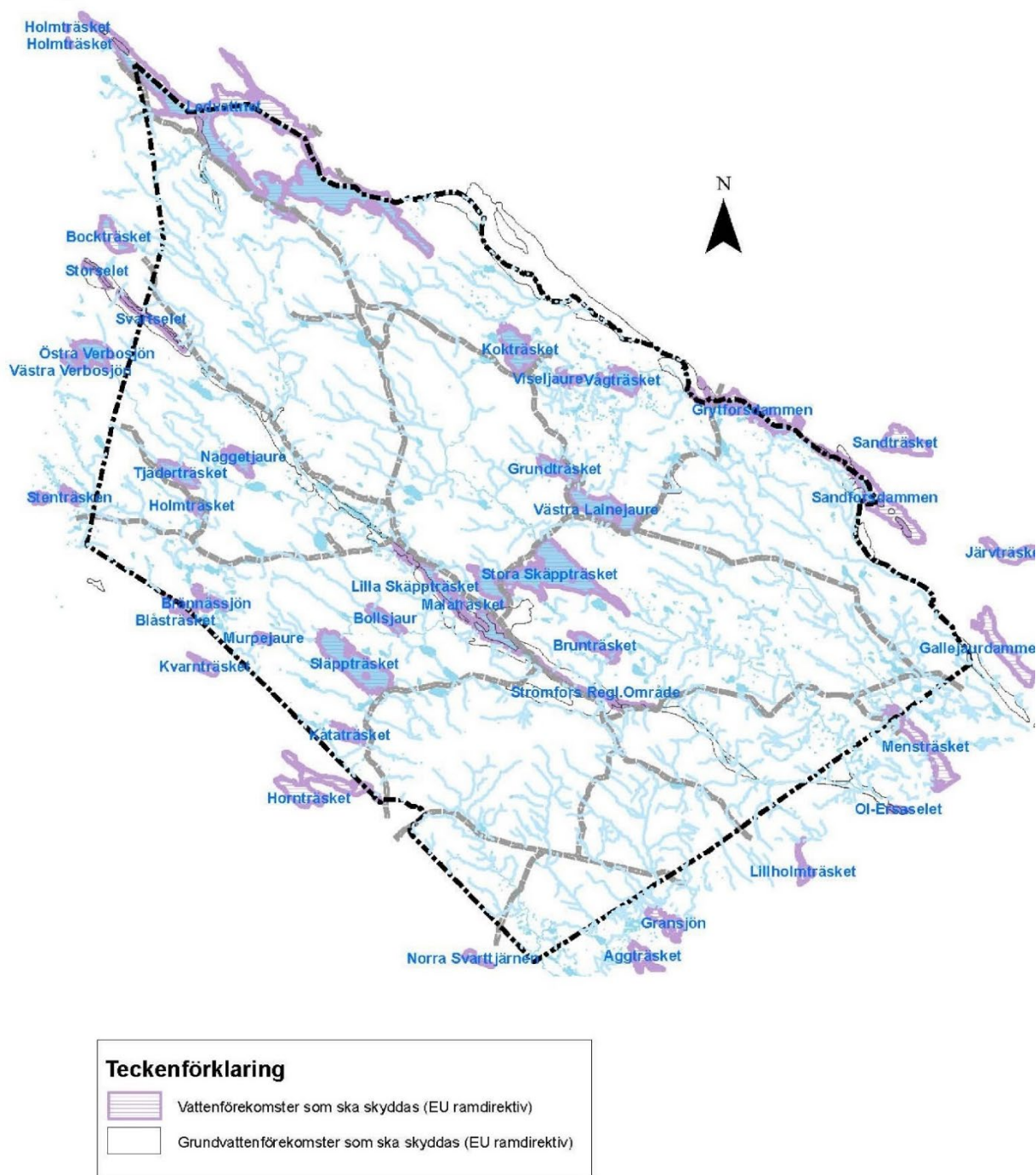
Arbetet med vattenförvaltning drivs i förvaltningscykler om sex år, där olika arbetsmoment återkommer. Den första cykeln avslutades 2009, följande avslutas 2015, samt 2021. En cykel inleds med att vatten kartläggs utifrån befintlig övervakning. Underlaget används sedan för att bedöma och klassificera vattnets tillstånd och påverkan, fastställa miljö kvalitetsnormer och vilka åtgärder som behöver vidtas för att nå god vattenkvalitet. Förvaltningsplaner upprättas för arbetet. Generellt gäller att vattenkvaliteten inte får försämrats. Det innebär restriktioner mot arbetsföretag som kan utgöra risk att vattenkvaliteten kan komma att försämrats.

## MILJÖKVALITETSNORMER FÖR VATTENFÖREKOMSTER

Miljö kvalitetsnormer finns beslutade för varje vattendistrikt. Malå ingår i Bottenvikens vattendistrikt. Vattendistriktet är indelade i 13 vattenrådsområden (VRO). Malå tillhör Skellefteälvens och Ume-och Vindelälvens vattenråd. Regeringen har den 6 oktober 2016

tagit beslut om vattenmyndigheternas förslag till Åtgärdsprogram (ÅP), och miljö kvalitetsnormer (MKN), 2015-2021. Den 16 december 2016 beslutade vattendelegationen för Bottenvikens vattendistrikt om miljö kvalitetsnormer, åtgärdsprogram och förvaltningsplan 2016-2021.

På temakarta Vattenförekomster som ska skyddas (EU-direktiv) redovisas vilka vattendrag som omfattas av vattendirektivet.



Karta över vattenförekomster som omfattas av vattendirektivet.

## STATUS GRUNDVATTENFÖREKOMSTER

Nedan redovisas status för grundvattenförekomster i Malå kommun.

Namn (ID)	Kemisk status	Kvantitativ status	MKN
Adak (WA33981010)	<i>God</i>	<i>God</i>	<i>Ej klassificerad</i>
Aspliden (WA45553917)	<i>God</i>	<i>God</i>	<i>Ej klassificerad</i>
Laggträskåsen (WA95100656, WA87718989, WA24468765)	God	God	God kemisk grundvattenstatus och god kvantitativ status
Malåns dalgång (WA55251745, WA32929610, WA47122785, WA26753415)	God	God	God kemisk grundvattenstatus och god kvantitativ status
Rentjärn (WA93052401)	<i>God</i>	<i>God</i>	<i>Ej klassificerad</i>
Rökå (WA90725111)	<i>God</i>	<i>God</i>	<i>Ej klassificerad</i>
Skellefteålvens dalgång (WA50301101)	God	God	God kemisk grundvattenstatus och god kvantitativ status
Ås i Springlideområdet (WA36197550)	God	God	God kemisk grundvattenstatus och god kvantitativ status

## STATUS VATTENDRAG OCH SJÖAR

Nedan redovisas status för vattendrag och sjöar i Malå kommun som ligger inom primär- och sekundärkärnorna, transport sambanden och utpekade LIS-områden. Gränsvärden för god kemisk status uppnås generellt inte för vattendrag i Sverige till följd av för höga värden av polybromerade difenyletrar (PBDE) och kvicksilver. Förekomsten av dessa ämnen kommer från atmosfärisk deposition (det vill säga nedfall av luftburna ämnen).

Namn (ID)	Ekologisk status	Kemisk status	MKN
Malån/Malåträsket (WA56660437/WA99009006)	God	Uppnår ej god	God ekologisk status 2027 och god kemisk ytvattenstatus
Lilla Skäppträsket (WA34755867)	God	Uppnår ej god	God ekologisk status 2027 och god kemisk ytvattenstatus
Stora Skäppträsket (WA90954548)	God	Uppnår ej god	God ekologisk status och god kemisk status
Lainejaure (WA29870704)	God	Uppnår ej god	God ekologisk status 2027 och god kemisk ytvattenstatus
Vågträsket (WA62545142)	God	Uppnår ej god	God ekologisk status 2021 och god kemisk ytvattenstatus
Kokträsket (WA10366340)	God	Uppnår ej god	God ekologisk status 2021 och god kemisk ytvattenstatus
Skellefteälven (WA30679029, WA57932563)	Otillfredsställande	Uppnår ej god	Otillfredsställande ekologisk potential 2027/Dålig ekologisk potential och god kemisk ytvattenstatus
Stor-Adakträsket/ Adakbäcken (WA88513526)	<i>God</i>	<i>Ej klassificerad</i>	<i>Ej klassificerad</i>
Brännässjön (WA64766977)	God	Uppnår ej god	God ekologisk status och god kemisk ytvattenstatus
Släppträsket (WA99298271)	God	Uppnår ej god	God ekologisk status 2021 och god kemisk ytvattenstatus
Svedjesjön (WA26556606)	God	God	<i>Ej klassificerad</i>
Gamla Skellefteälven - Sandfors (WA90490968)	Otillfredsställande	Uppnår ej god	God ekologisk potential 2027 och god kemisk ytvattenstatus

## DRICKSVATTEN

I den regionala vattenförsörjningsplanen för Västerbottens län (2013) anges att i Malå kommun finns grundvatten att tillgå i framförallt Malåns och Skellefteälvens dalgång samt några enstaka grundvattenmagasin däremellan. Fyra dricksvattenresurser har pekats ut som regionalt viktiga, två med grundvatten i jord och två med ytvatten.

### RIKTLINJER FÖR VATTENFÖREKOMSTER

- Statusen för vattenkvaliteten får inte påverkas negativt av exploatering. Den fysiska planeringen ska bidra till uppfyllande av miljökvalitetsnormer.
- Malå kommun ska kontinuerligt följa upp påverkan på vattenförekomster och vidta åtgärder om det finns risk för föroreningar av dricks- och grundvattenförekomster.
- Där så är möjligt bör vatten och avlopp anslutas till det kommunala nätet.
- Aktuell VA-plan ska användas som underlag vid fysisk planering för att undvika negativ påverkan på dricksvattenresurser.

## 4.1.6 Biotopskydd

Mindre mark- eller vattenområden som utgör värdefulla livsmiljöer för hotade växt- eller djurarter kan pekas ut som biotopskyddsområden. I Malå kommun finns ett flertal biotopskyddsområden samt nyckelbiotoper. Enligt 7 kapitlet 11§ miljöbalken så får inga åtgärder vidtas eller verksamheter bedrivs som riskerar att skada naturmiljön inom det biotopskyddade området. Information om dessa finns på Skogsstyrelsens hemsida och kan även ses i Skogsstyrelsen karttjänst Skogens pärlor. Karttjänsten kan nås via [www.skogsstyrelsen.se](http://www.skogsstyrelsen.se)

För att upprätthålla ekosystemets resiliens, förmåga att tåla miljöförändringar och återhämta sig och anpassa sig till förändringar eller störningar, så är det viktigt att behålla en hög artrikedom.

### RIKTLINJER FÖR BIOTOPSKYDD

- Värdefulla naturområden ska i möjligaste mån bevaras.
- Exploatering i områden med värdefull natur ska föregås av bedömning av påverkan på naturvärden och ekosystem och behov av eventuella åtgärder.

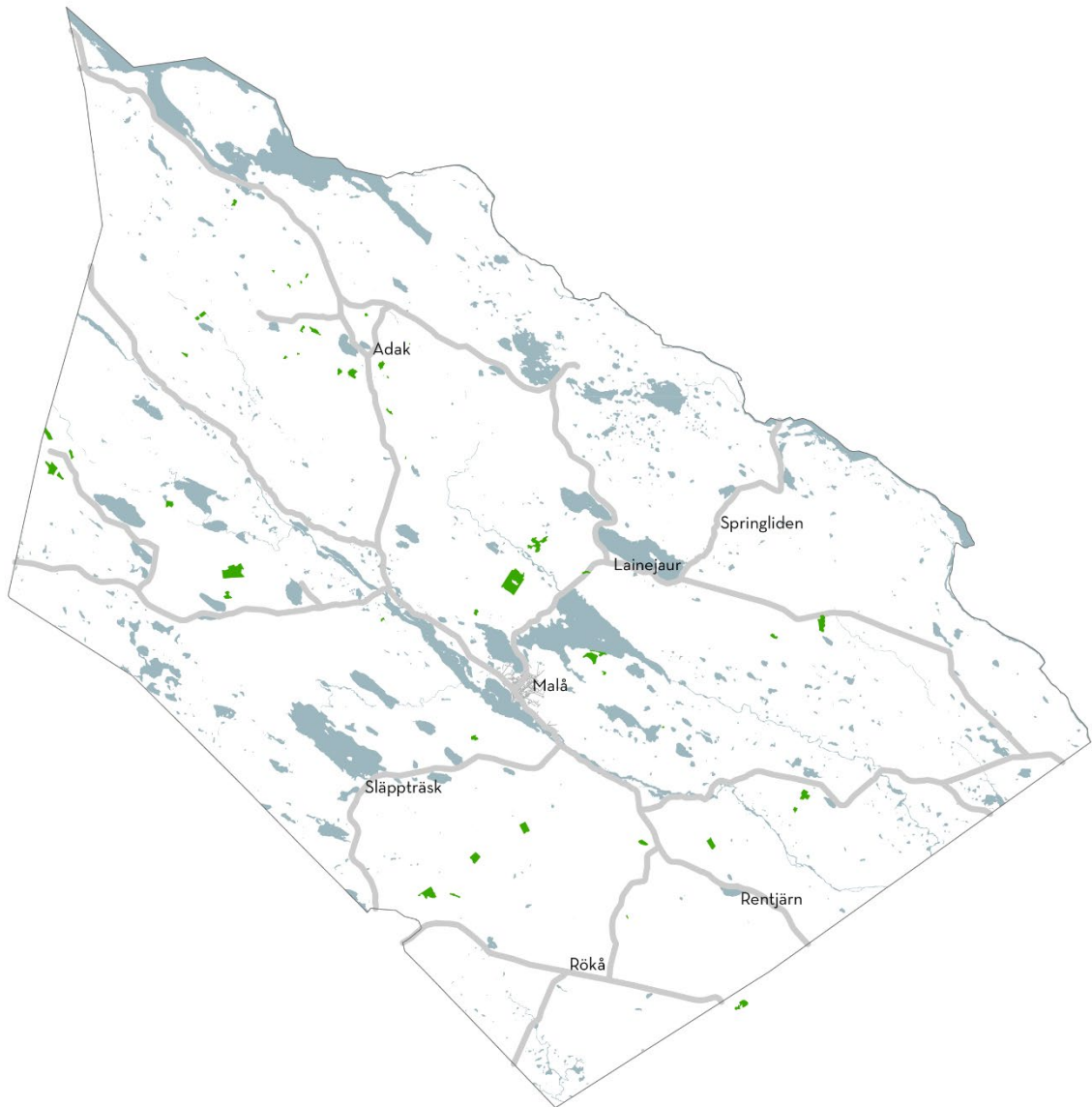
## 4.1.7 Naturvårdsavtal

Naturvårdsavtal är ett civilrättsligt avtal som kan tecknas mellan markägare och staten genom Skogsstyrelsen eller länsstyrelserna. Även kommuner kan teckna naturvårdsavtal. Syftet med ett naturvårdsavtal är att utveckla och bevara de naturvärden som redan finns. I avtalet regleras hur naturvärden ska bevaras och utvecklas, och vilken ersättning som utgår. Naturvårdsavtal kan tecknas såväl för områden som behöver utvecklas fritt som för sådana där det behövs en naturvårdande skötsel för att naturvärden ska bestå och utvecklas.

I Malå finns några områden som omfattas av naturvårdsavtal. Dessa områden redovisas på kartan nedan.

### RIKTLINJER FÖR NATURVÅRDSAVTAL

- Värdefulla naturområden ska i möjligaste mån bevaras.
- Exploatering i områden med värdefull natur ska föregås av bedömning av påverkan på naturvärden och ekosystem och behov av eventuella åtgärder.



*Nyckelbiotoper och områden som omfattas av naturvårdsavtal är markerade med grönt i kartan.*



## 4.1.8 Kulturmiljövård

Mark- och vattenområden, byggnader, bebyggelseområden samt fysisk miljö i övrigt som har betydelse från allmän synpunkt på grund av historiska, kulturhistoriska, miljömässiga eller konstnärliga värden ska så långt möjligt skyddas mot åtgärder som påtagligt kan skada dessa.

I plan- och bygglagen (2010:900), miljöbalken (1998:808), kulturmiljölagen (1988:950) och skogsvårdslagen (1979:429) finns bestämmelser som syftar till att skydda kulturvärden.

Kommunens kulturmiljöer är värdefulla tillgångar som ska vara tillgängliga för alla. De är viktiga för kommunens identitet och för att människor ska kunna avläsa samhällets historiska utveckling i landskapet och i de byggda miljöerna. Det är därför viktigt att kunskap om värdefulla kulturmiljöer i Malå kommun sprids. Bättre kunskap gör kulturmiljöerna mer tillgängliga och skapar bättre förutsättningar för att hänsyn kan tas till kulturmiljövärden redan i tidiga skeden av plan- och byggprocesser.

Det är dock viktigt att kulturmiljöer inte enbart betraktas som något statiskt och musealt. De bör även uppmärksammas som värdefulla resurser i samhällsutvecklingen och den fysiska planeringen. Kulturmiljöer bidrar till kommunens attraktivitet och kan utgöra värdefulla miljöer för boende, rekreation och turism. Det finns därför anledning att i den framtida planeringen uppmärksamma hur kulturmiljöer kan användas och utvecklas på sätt som inte äventyrar deras värden.

## Fornlämningar

Fornlämningar skyddas enligt kulturmiljölagen (1988:950). Lagen reglerar att alla medborgare bär ansvar för att bevara och skydda våra gemensamma kulturmiljöer. Enligt lag är det förbjudet att förändra eller förstöra en fast fornlämning. Skyddet gäller även områden som omger fornlämningen. Länsstyrelsen i Västerbotten har tillsynsansvar över kulturmiljövården i länet. Riksantikvarieämbetets fornlämningsregister listar kända fornlämningar och finns tillgängligt på: <http://www.raa.se/hitta-information/fornsok-fmis/>

Malå har ett stort antal fornlämningar och ett representativt urval har utsetts till fornvårdsobjekt av Länsstyrelsen. Följande fornvårdsobjekt finns i Malå:

- Koppsele, samiskt viste och rengärde
- Sundtjärn, rengärde och samiska härdar
- Boplatsvall Mörttjärn, Boplatsvallen (Raä 947) från stenåldern. Bedöms vara 5000–6000 år gammal.



## Kulturmiljöprogram

Malå har upprättat ett kulturmiljöprogram. Kulturmiljöprogrammet antogs i kommunfullmäktige 20:e oktober 2008 §53. Kulturmiljöprogrammet innehåller en inventering av alla byggnader med höga kulturvärden. Geografisk information om berörda miljöer finns att tillgå i Kulturmiljöprogrammet.

### RIKTLINJER FRÅN KULTURMILJÖPROGRAM

- Hållbart nyttjande av naturresurser och planering för att naturen ska fortsätta leverera de ekosystemtjänster som samhället är beroende av. Utveckla ekoturismen och utveckla kunskap och tekniklösningar för energieffektivisering i kulturhistoriskt värdefulla byggnader.
- Områden med höga kulturmiljövärden, som Lappstan och hembygdsområdet och Malåborg, ska värnas och utvecklas. Komplettering av ny bebyggelse ska stärka karaktären.
- Kunskapsunderlag för utveckling och bevarande av kommunens kulturmiljöer bör uppdateras och nya riktlinjer bör formuleras för hur hänsyn ska tas till kulturmiljövärden
- vid exploatering och för hur värdefulla kulturmiljöer kan utvecklas.
- Exploatering eller andra åtgärder som riskerar att påverka värdefulla kulturmiljöer, byggnader eller andra objekt bör föregås av bedömning av påverkan och behov av eventuella åtgärder för att undvika negativ påverkan. Byggnadsantikvarisk kompetens bör konsulteras vid bedömning.
- Exploatering i närheten av fornlämningar ska föregås av dialog med länsstyrelsen om behov av arkeologiska undersökningar.
- Åtgärder som bidrar till att hålla odlingslandskapet öppet ska uppmuntras.

## 4.1.9 Friluftsliv

Det övergripande målet för den svenska friluftslivspolitikerna är att med allemansrätten som grund stödja människors möjligheter att vistas i naturen och utöva friluftsliv. Områden som är av betydelse för friluftslivet ska så långt som det är möjligt skyddas mot åtgärder som påtagligt kan skada dess natur- eller kulturvärden i enlighet med 3 kap. 6 § miljöbalken. Områden som är populära för friluftsliv är ofta också attraktiva för turist- och besöksnäringen.



## 4.2 Areella näringar

### 4.2.1 Jordbruk

Jordbruk är av nationell betydelse enligt 3 kap. 4§ miljöbalken. Vidare anges att brukningsvärd jordbruksmark får tas i anspråk för bebyggelse eller anläggningar endast om det behövs för att tillgodose väsentliga samhällsintressen och detta behov inte kan tillgodoses på ett från allmän synpunkt tillfredsställande sätt genom att annan mark tas i anspråk.

Aktivt brukad jordbruksmark bidrar till en långsiktigt hållbar livsmedelsförsörjning och till att skapa arbetstillfällen i landsbygdsområden. Jordbruksmark är nödvändig för försörjningssäkerheten i ett föränderligt och växande samhälle. När jordbruksmark brukas och odlingslandskapet hålls öppet medför det även att en del av kommunens historiska utveckling fortsatt kan läsas i landskapet.

Klimatförändringar med varmare klimat leder till längre växtsäsonger och bättre avkastning från marken. Klimatförändringarna innebär också att marken kan bli intressant för odling av grödor som inte odlas idag och som exempelvis kan användas

för framställning av fossilfria bränslen eller vegetabiliskt protein.

#### RIKTLINJER

- Jordbruksmark med hög kvalitet och brukningsvärde får generellt inte tas i anspråk för bebyggelse eller anläggningar.
- Jordbruksmark med hög kvalitet och brukningsvärde får bebyggas endast i undantagsfall och då endast i mindre skala och omfattning. Med detta avses att alternativ placering utanför jordbruksmark saknas eller bedöms ej vara lämplig (topografi, geologi, m.m.) samt att endast en mindre del av jordbruksmarken tas i anspråk och rationellt brukande av kvarvarande jordbruksmark inte hindras. Jordbruksmark får bebyggas om det behövs för att utöka en pågående jordbruksverksamhet.
- Exploatering som riskerar att fragmentera sammanhängande jordbruksmark och försvåra möjligheterna att bedriva ett rationellt jordbruk ska inte tillåtas.

- Vid åtgärder som riskerar att påverka jordbruksmark ska samråd ske i tidiga skeden med berörda myndigheter och sakägare.

## 4.2.2 Skogsbruk

Skogsbruk är av nationell betydelse enligt 3 kap. 4§ miljöbalken. Det innebär att skogsmark av betydelse för skogsnäringen så långt som möjligt ska skyddas mot åtgärder som påtagligt kan försvåra möjligheterna att bedriva ett rationellt skogsbruk.

Skogen fyller flera viktiga funktioner och bidrar till att skapa flera typer av ekosystemtjänster. Trädens rötter kan exempelvis binda vatten och bidra till att minska erosion. Träden lagrar även koldioxid och bidrar på så sätt till att reglera klimatet. Ur skogsbrukets perspektiv är dock kanske den viktigaste ekosystemtjänsten skogen som råvara som används i trä- och massaindustri och till framställning av biobränslen.

### RIKTLINJER

- Kompletterande bebyggelse i anslutning till sammanhållen bebyggelse och inom befintliga bya- eller bebyggelsestrukturer i skogsområden kan tillåtas.
- Exploatering som riskerar att försvåra möjligheterna att bedriva ett rationellt skogsbruk ska inte tillåtas.
- Vid exploatering eller åtgärder som riskerar att påverka möjligheterna att bedriva skogsbruk ska samråd ske i tidiga skeden med berörda.

## 4.2.3 Rennäring

Sametinget ansvarar för att peka ut områden av riksintresse för rennäring (3 kap. 5 § miljöbalken).

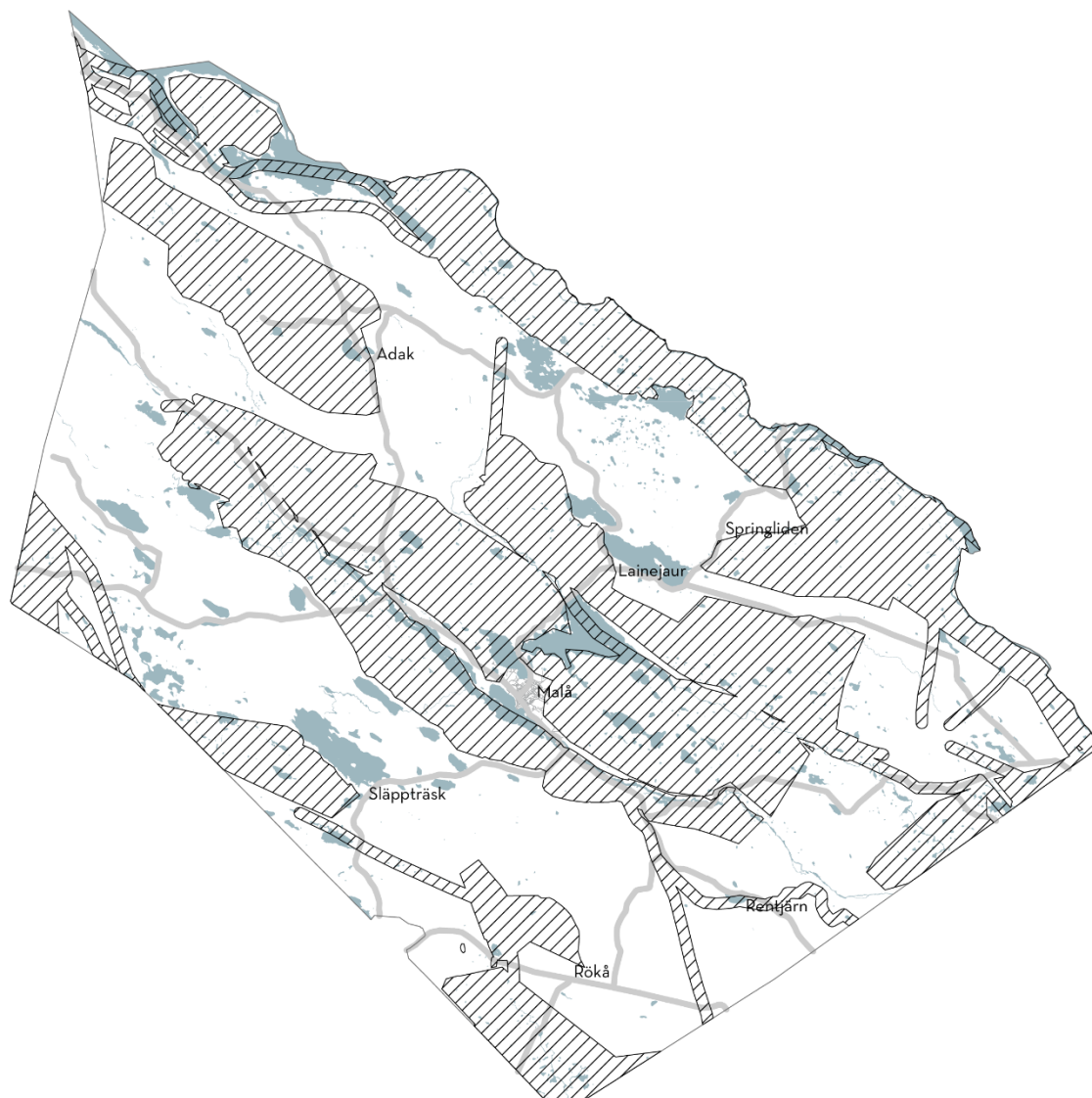
Den fysiska planeringen ska beakta rennäringens riksintressen liksom dess betydelse för den samiska kulturen och sociala liv. I anslutning till exploatering har rennäring som riksintresse skydd genom miljöbalken och förarbetena till grundlagsbestämmelsen

Inom kommunen är det i huvudsak Malå skogssameby som driver verksamhet (även andra samebyar har intressen i kommunen, t.ex. Mausjaure, Maskaure och Gran). Malå sameby har sina vinterbetesmarker i Skellefteå, Robertsfors och Norsjö kommuner. Samebyn har 11 registrerade renskötsel företag. För att värna om möjligheterna att bedriva rennäring har

kärnområden och flyttleder som är viktiga för rennäringen pekats ut som riksintressen som åtnjuter skydd i enlighet med 3 kap. 5 § miljöbalken. Det innebär att områdena ska skyddas mot åtgärder som påtagligt kan försvåra möjligheterna att bedriva rennäring. Utöver betesområden och flyttleder finns även svåra passager som pekats ut som strategiskt viktiga platser för att renarna ska kunna röra sig fritt i landskapet och som också utgör riksintressen. Rennäringen både ett allmänt och ett enskilt intresse. Mer information om samebyarnas nyttjande av markerna finns i samebyarnas renbruksplaner. Inom Malå kommun finns denna information i Malå samebys renbruksplan.

### RIKTLINJER

- Fragmentering av sammanhängande betesområden och flyttleder som är viktiga för rennäringens bedrivande ska undvikas.
- Vid exploatering eller åtgärder som riskerar att påverka rennäringen ska samråd ske i tidiga skeden med berörda samebyar och kumulativa effekter för berörd sameby belysas.
- Särskilt känsliga områden för rennäringen ska pekas ut i dialog med berörda samebyar. Åtgärder som berör renskötsel och samiska näringar ska föregås av tidig dialog.



*Riksintresseområde för rennäringen markerat med skraffering.*

## 4.2.4 Vindbruk

I dagsläget finns omkring 74 vindkraftverk i Malå, dock inget riksintresseområde för vindbruk. År 2015 antog Malå kommun ett tillägg till översiktsplan för vindkraft i Malå. På grund av den relativt höga exploateringsgraden samt en stark opinion mot ytterligare utbyggnad av vindkraft inom kommunen reviderades planen 2015. I den reviderade planen har några av de obebyggda områden som tidigare klassats som lämpliga bedömts som olämpliga för vindkraft.

Energimyndigheten är sektorsansvarig för riksintresse vindbruk (3 kap. 8 § miljöbalken). Det finns ett riksintresseområde (Granliden) för vindbruk beläget i Sorsele kommun som tangerar Malå kommun.

### RIKTLINJER

- Riktlinjer för vindbruk redovisas i tillägget till översiktsplan antagen 2015. Tillägget till översiktsplan fortsätter gälla även efter att den nya översiktsplanen har antagits.
- Vid den västra kommungränsen mot Sorsele kommun finns ett område avsatt som riksintresse för vindbruk. Riksintresseområdet ligger i Sorsele kommun men tangerar kommungränsen. Malå kommun anser att rennäringens intressen ska ha företräde framför andra intressen i detta område.

## 4.2.5 Vatten

I den del av den helt utbyggda Skellefteälven som rinner genom Malå finns två vattenkraftstationer anlagda. Vattenkraftverken är Bastusel som ägs av Vattenfall samt Grytfors som ägs av Skellefteå Kraft. Sammantaget med vindkraften innebär denna elproduktion att Malå har en stor nettoexport av el.

Kommunal vattentäkt finns för Adak, Aspliden, Björkland, Malå, Rentjärn, Rökå och Springliden. Anläggningarna tål överlag ytterligare anslutningar. I kommunen finns också ett stort antal enskilda vattentäkter och ibland gemensam vattentäkt för flera fastigheter.

Skyddsområden har fastställts för samtliga kommunala vattentäkter.

Kommunala avloppsanläggningar finns för Adak, Aspliden, Björkland, Malå, Rentjärn, Rökå och Springliden

## 4.3 Råvarutillgångar och samhällsviktiga verksamheter

### 4.3.1 Utvinning

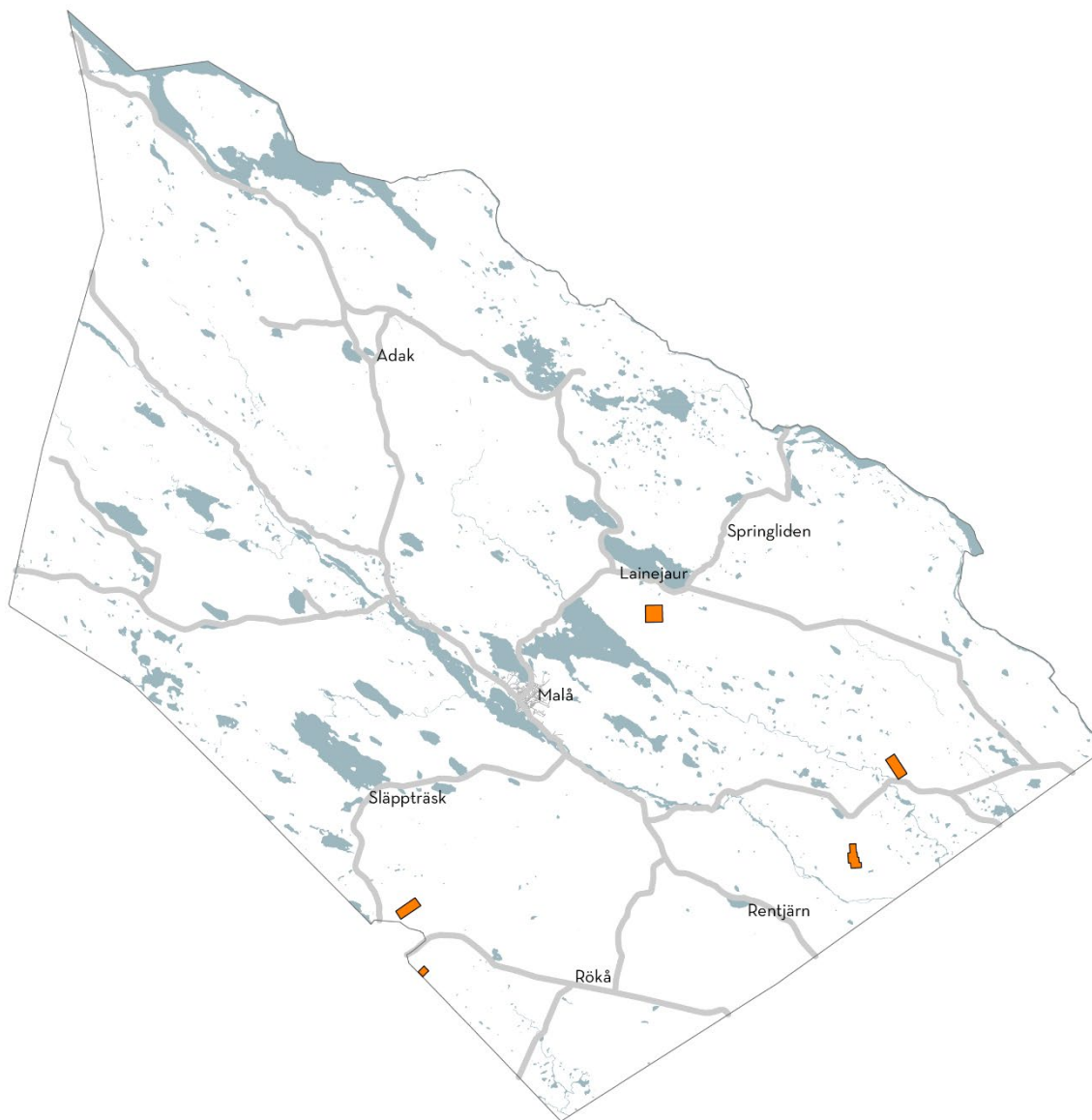
Malå kommun ligger ovanför högsta kustlinjen med morän och torv som dominerande jordarter. Finkorniga sediment finns främst längs å och älvdalarna. I kommunen domineras berggrunden av granit samt de i Malågruppen ingående bergarterna; gråvacka, skiffer och grafitskiffer och inlagringar av kalksten/basiska vulkaniter samt gångar av ultramafit/intrusioner av diorit-gabbro.

De sura vulkaniterna inom Skellefteåfältet är av primärt intresse. Här finns tillgångar på koppar, zink och guld i berggrunden. Här pågår prospektering och gruvdrift som sedan lång tid varit en viktig näring. Inom kommunen finns i dagsläget ingen gruva i drift men 5 beviljade bearbetningskoncessioner och ett stort antal undersökningstillstånd.

För att få påbörja en gruvverksamhet krävs en bearbetningskoncession enligt minerallagen. Genom beslutet om koncession avgörs vem som har rätt att utvinna de mineral som finns i området. Koncessionen ger dock inte någon rätt att påbörja verksamheten, för det krävs tillstånd enligt miljöbalken.

Följande områden omfattas av bearbetningskoncession:

- Storliden
- Rackejaurgruvan
- Näslidengruvan
- Kimhedsgruvan
- Viterliden



*Mineralrättigheter är markerade med orange.*

## 4.3.2 Riksintresse för värdefulla ämnen och material

Statens Geologiska Undersökning (SGU) är sektorsansvarig för riksintresse värdefulla ämnen och material.

Områden där marken innehåller berg, grus och morän kan vara intressanta för täktverksamhet och brytning och utvinning av material. För att kunna säkra en långsiktig hållbar materialförsörjning så är det viktigt att det finns möjlighet att bedriva täktverksamhet. Samtidigt är det viktigt att hushålla med naturresurserna genom att minska den totala användningen av material.

Minskad brytning av material är särskilt viktigt när det gäller naturgrus som är en ändlig resurs. Naturgrus bidrar till rening av ytvatten genom infiltration vilket är viktigt för grundvattenförsörjningen. För att uppnå det nationella miljömålet om grundvatten av god kvalitet så måste uttaget av naturgrus minska. Det nationella målet för naturgrus är att uttaget ska minska från cirka 20 miljoner ton per år till 12 miljoner ton per år. Täktverksamhet som syftar till uttag av naturgrus ska därför inte tillåtas. Brytning av naturgrus bör istället ersättas av täktverksamhet där berg krossas.

Vid etablering av täkter är det viktigt att beakta den omgivningspåverkan som täktverksamhet ger upphov till i form av buller, vibrationer och damning. Täkter innebär också stora ingrepp i naturmiljön och negativ påverkan på landskapsbild och möjlighet att utöva friluftsliv och bedriva rennäring. Täkter ska därför inte etableras i närheten av sammanhållen bebyggelse i områden med höga natur- och friluftsvärden eller områden som är viktiga för renskötseln. Täktverksamhet kan även leda till negativ påverkan på grundvattnet varför det inte är lämpligt med täktverksamheter i eller i anslutning till grundvattentäkter eller tillrinningsområden.

Det finns två områden, Kristineberg och Storliden som är utpekade som riksintresse för värdefulla ämnen och material.

### RIKTLINJER FÖR UTVINNING

- Etablering av ny gruvdrift hanteras av Bergsstaten.

- Områden med naturgrus ska inte exploateras för täktverksamhet.
- Täktverksamhet ska inte tillåtas i anslutning till grundvattentäkter eller i områden där det finns risk för negativ påverkan på människors hälsa.
- I områden av riksintresse för natur, friluftsliv och rennäring ska täktverksamhet inte tillåtas om det riskerar att leda till betydande negativ påverkan på riksintresset.
- Nya täkter ska om möjligt lokaliseras i anslutning till befintliga i syfte att begränsa omgivningspåverkan.

## 4.3.3 Energidistribution och produktion

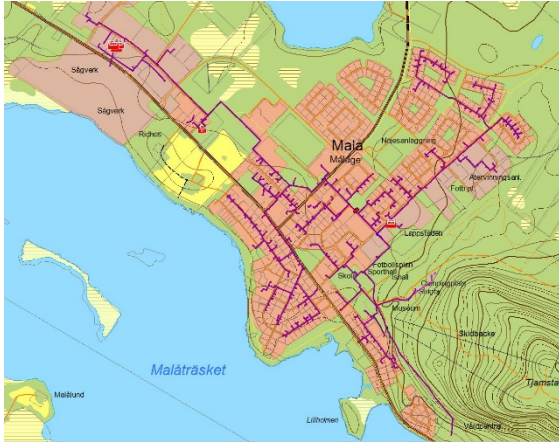
Enligt lagen om kommunal energiplanering (1977:439) ska varje kommun ha en aktuell plan för tillförsel, distribution och användning av energi som är antagen av kommunfullmäktige. År 2001 antogs Malå kommuns klimat- och energiplan, den är således i behov av revidering. I planen antogs en strategi för energieffektivisering, en strategi för klokare energianvändning i kommunens verksamhet, samt en handlingsplan vilken tillämpas i kommunens verksamhet. Av den framgår förbrukning av fjärrvärme och el för hela kommunens verksamhet under perioden 2007 till 2008 och med prognos för 2010.

### Fjärrvärme

Inom Malå tätort är fjärrvärmen väl utbyggd, ett bioeldat kraftvärmeverk finns anlagt. Kraftvärmeverket byggdes år 1991 och tillhör Skellefteå Kraft AB, det är beläget bredvid sågen.

Kraftvärmeverket försörjer sågen samt i stort sett alla större bostadsfastigheter och offentliga byggnader i samhället.





Fjärrvärmenätets utbredning.

### 4.3.4 Tele- och datakommunikationer

Väl utbyggd IT-infrastruktur är viktigt för utvecklingen av ett hållbart samhälle. Inte minst i glesbygd och på mindre befolkade platser är tillgången till elektronisk kommunikation via bredband en avgörande faktor, dels för företagande och sysselsättning, men även för en fungerande samhällsservice och för att människor ska ges möjlighet att leva i landsbygdsområden.

Idag finns det begränsningar i både täckning och kapacitet i telefoni/bredband för den kommunikation som samhällets olika system kräver. Utbyggnad av 4G-nätet är nödvändigt för att alla kommunens invånare ska ha tillgång till fungerande telefoni. För de hushåll där det fasta telefonnätet är under nedmontering och mobiltäckningen är dålig bör utbyggnad av mobilnätet prioriteras.

### 4.3.5 Hinderfrihet för flygtrafiken

MSA-tytor är områden som ska garantera hinderfrihet för flygtrafiken inom en 60 kilometers radie från flygplatser. Malå kommun berörs av områden utifrån flygplatser i Arvidsjaur, Lycksele och Storuman. Stora delar av kommunen berörs av sådana områden. Undantaget är ett mindre område sydost om huvudorten, i trakterna av Rentjärn. Alla höga objekt högre än 20 meter över omgivande mark eller vattenytan, även i insjöar, skall remitteras till LFV. Berörda flygplatser inom 60 km radie skall remitteras i dessa ärenden. Observera att Försvarmakten har andra regler för vad som skall remitteras, för dem gäller 45 meter inom sammanhållen bebyggelse

och 20 meter utanför sammanhållen bebyggelse, för civil luftfart gäller 20 meter överallt på svenskt territorium eller territorialvatten. Översiktsplanen föreslår inga byggnadsverk av sådan höjd, men vid eventuellt framtida uppförande av höga byggnadsverk ska sådana samrådas med Luftfartsverket, berörda flygplatser och försvarsmakten. Gällande buller från flygtrafik har bedömningen gjorts att konsekvenser är begränsade och utreds där behov uppstår. Mer information gällande hinderfrihet för flygtrafiken liksom flyghinderanalys vid uppförande av höga objekt finns att läsa på luftfartsverkets hemsida lvf.se

### 4.3.6 Avfallshantering

Det övergripande målet för avfallshantering är att förebygga att avfall uppstår och att det ska återanvändas, material- eller energiåtervinnas eller deponeras. Förebyggande av uppkomst av avfall och en effektiv och rationell avfallshantering där en hög andel av avfallet källsorteras, återanvänds eller återvinns är viktigt för att bidra till en långsiktigt hållbar utveckling.

Malå kommun bedriver samarbete kring avfallsfrågor med Region Västerbotten samt övriga kommuner i Västerbottens län. Samarbetet går under namnet *Samrådsgrupp avfall* och syftar till att genom samverkan uppnå bättre och mer ekonomiskt effektiva lösningar än vad varje enskild kommun kan åstadkomma på egen hand. Avfallshantering bedrivs enligt kommunens renhållningsordning och avfallsplan.

### 4.3.7 Riksintresse för totalförsvaret

Mark- och vattenområden av särskilt intresse för totalförsvarets militära delar kan ges status av riksintresse för totalförsvaret i enlighet med 3 kap. 9§ miljöbalken. Inom riksintresseområden tillåts inga åtgärder som riskerar att påtagligt skada riksintresset. Hela Sveriges yta utgör samrådsområde avseende höga objekt. Det innebär att alla plan- och lovärenden som rör byggnadsverk som är högre än 20 meter utanför sammanhållen bebyggelse och högre än 45 meter inom sammanhållen bebyggelse ska remitteras till Försvarmakten.

Riksintressen för totalförsvarets militära del består av områden och funktioner som redovisas öppet och funktioner och områden som omfattas av sekretess. Länsstyrelsen bevakar om åtgärder

riskerar att leda till påtaglig skada på de riksintresseområden som av sekretesskäl inte kan redovisas i översiktsplanen.

I Malå kommun finns inga influensområden som utgör riksintresse för totalförsvaret, närmaste område ligger i Arvidsjaur.

Totalförsvaret består även av en civil del. En vägledning kring hur den civila delen ska hanteras i fysisk planering är under framtagande.

### **RIKTLINJER RIKSINTRESSE TOTALFÖRSVARET**

- Plan- och lovärenden som rör objekt som är högre än 20 meter utanför sammanhållen bebyggelse och högre än 45 meter inom sammanhållen bebyggelse ska remitteras Försvarsmakten.

## 4.4 Miljö, hälsa och säkerhet

### 4.4.1 Klimatförändringar

Klimatförändringarna handlar för kommunens del framför allt om att det blir varmare och blötare. Under perioden 2021–2050 förväntas årsmedeltemperaturen att vara ca 3,5 grader högre än under referensperioden 1961–1990. Fram till i slutet av århundradet förväntas årsmedeltemperaturen ha ökat med ca 5,5 grader. Vintern påverkas mest, med upp emot 8 grader varmare än under referensperioden.

Myndigheten för Samhällsskydd och Beredskap (MSB), har gjort en översiktlig översvämningskartering längs Skellefteälven. Karteringen visar översvämningszoner vid 100-årsflöde och för beräknat högsta flöde enligt Flödeskommitténs riktlinjer vid damm dimensionering. Det är framförallt obebyggda områden kring Grytforsdammen där stora ytor riskerar att översvämmas vid höga flöden. Väg 1014 som förbinder Malå med Arvidsjaur löper över Grytforsdammen och dess brofästen skulle kunna komma att drabbas vid en översvämning.

Årsmedelnederbörden under ett medelår kommer i slutet av århundradet att vara runt 10–40 procent mer än under referensperioden, med den största ökningen under vintern.

Vegetationsperioden kommer att förlängas med cirka en månad till i mitten av århundradet och kanske med över två månader till år 2100. Perioden med snö blir 1–2 månader kortare.

Risk för extrema flöden i älvarna bedöms inte öka, tvärtom kan vårfloden bli lite lägre men komma tidigare. Det totala flödet kommer dock att öka. Det kommer också att bli risk för höga vattennivåer under hösten på grund av stora nederbördsmängder. Fler flödestoppar kan öka den kontinuerliga erosionen och successivt leda till skador på älvslänter.

Kraftiga regn speciellt under höst- och vinterhalvåret då marken ofta är vattenmättad kan också komma att orsaka översvämningsproblem av VA-system och bebyggelse, och skapa problem med erosion, ras, skred och slamströmmar. I kartorna på nästa sida redovisas resultaten från en översvämningskartering som visar hur vattennivåerna påverkas av 100-årsregn.

Riskbilden är generellt låg men det finns punkter med högre risk, vilket kan utläsas av kartorna.

Vid planering av nya markområden är det viktigt att beakta framtida hydrologiska förutsättningar och markens långsiktiga användbarhet för bebyggelse. Det säkraste sättet att undvika skador till följd av översvämningsrisker är dock att undvika att bygga inom riskområden för översvämningsrisker och skred. Vid översikts- och detaljplanering samt vid bygglovsprövning ska översvämningsrisker och risker för skred, ras och erosion beaktas. Nödvändig hänsyn bör tas till risker så att exploatering endast tillåts inom lämpliga områden med tillräckliga säkerhetsmarginaler. Det är viktigt att höjdsättning av mark och fastigheter vid planering av ny bebyggelse anpassas till högsta förväntade vattenstånd. Detta görs genom lokaliseringssprövningar (i enlighet med 2 kap. 5§ PBL).

Mer utförlig information om risk och sårbarhet finns tillgängligt i karttjänst via Statens Geotekniska Institut (SGI).

### Ras, skred och erosion

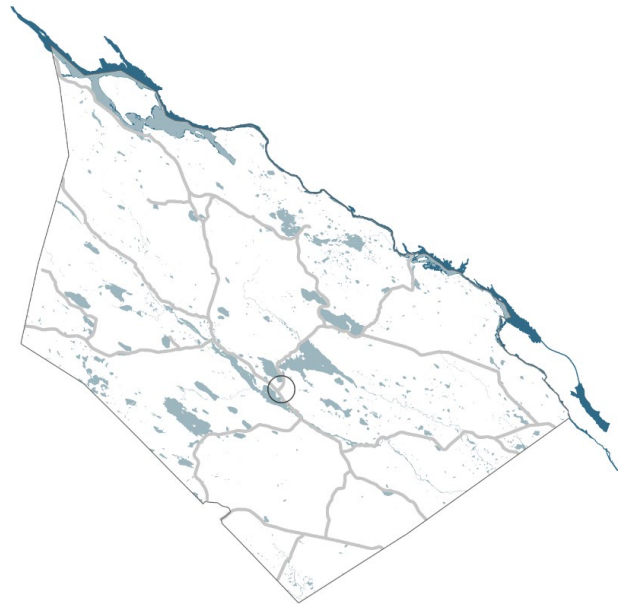
Till följd av ökad nederbörd och avrinning i älvar och vattendrag så ökar risken för erosion längs slänter och bottnar i vattendrag där det finns förutsättningar för det. Även risken för ras, skred och ravinutveckling ökar till följd av förändrade nederbördsmönster och ökade flöden i älvar och vattendrag. Mänsklig aktivitet i form av exploatering och olika typer av förändringar i markanvändning kan också innebära att markstabiliteten försämras i vissa områden.

Översiktliga stabilitetsutredningar utfördes av Räddningsverket 1998 för 12 av 15 kommuner i Västerbottens län (Räddningsverket 1998). I en preliminär förstudie ansågs att inga förutsättningar för ras eller skred förelåg i bebyggda områden i Malå kommun. Risk för ras och skred kan dock finnas på platser utanför bebyggda områden som i nuläget inte har kartlagts. Malå är en inlandskommun och ligger inom ett område som har topografiska förutsättningar för moränskred och/eller slamströmmar. En indikation på förutsättningar till sådana skred eller slamströmmar kan vara slänter med kraftig lutning.

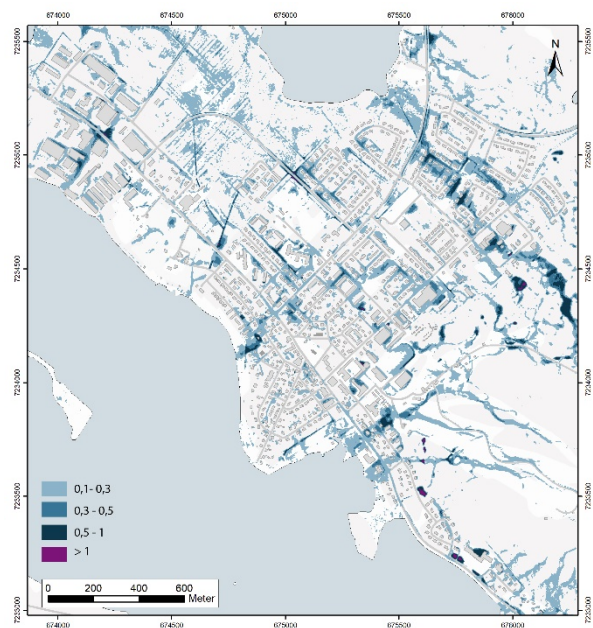
Kartunderlag som redogör för sådana slänter presenteras i SGI:s kartvisningstjänst. Andra geologiska premisser som kan ge upphov till ras, skred och erosion, eller som i övrigt skapar förutsättningar som kan påverka byggande kan vara vissa typer av jordarter. Exempel på sådana jordarter är lera och silt. Vanligt förekommande jordarter i kommunen är morän och isälvsediment medan förekomsten av lera och silt är begränsad. Detaljerat kartunderlag gällande ras, skred och erosion finns i SGI:s kartvisningstjänst [swedgeo.se](http://swedgeo.se)

## RIKTLINJER FÖR RISKER KOPPLADE TILL KLIMATFÖRÄNDRINGAR

- Exploatering ska inte tillåtas i områden som riskerar att översvämmas vid kraftiga regn.
- Exploatering ska inte tillåtas i områden som riskerar att översvämmas vid 100-årsflödet.
- Vid exploatering i områden med förutsättningar för erosion, ras och skred ska geoteknisk undersökning genomföras innan detaljplanering eller exploatering tillåts.
- Erosionskänsliga områden ska inte rensas från naturlig vegetation om inte andra tekniska åtgärder genomförs som kan motverka erosion, ras och skred.
- I de områden där risk för ras, skred och/eller översvämning finns och exploatering redan skett ska skyddsåtgärder (exempel på åtgärder fås via Planeringskatalogen.se och PBL Kunskapsbanken) vidtas om kompletteringar i bebyggelsen görs.
- Malå kommun ska säkerställa att älv- och sjövattnen rinner undan när vattennivån sjunker. Genom att införa en regelbunden kontroll och rensning av vägtrummor kan risken minska för att dessa sätter igen. I de områden där vägtrummor hindrar vattenflödet kan det eventuellt bli aktuellt att byta ut dessa mot större trummor. Detta kan kräva kompletterande utredningar.



Översvämningskartering för Skellefteälven med 100-årsflöde.



Översvämningskartering för Malå centralort med 100-årsregn.

## 4.4.2 Buller

### Trafikbuller

Enligt förordning (2015:216) bör buller från spårtrafik och vägar inte överstiga:

- 60 dBA ekvivalent (genomsnittlig) nivå vid bostadsbyggnads fasad.
- 50 dBA ekvivalent nivå och 70 dBA maximal ljudnivå vid uteplats.

För en bostad som är högst 35 kvadratmeter gäller att bullret inte får överskrida 65 dBA ekvivalent nivå vid bostadsbyggnads fasad. Om ovanstående bullernivåer överskrids så bör minst hälften av rummen i en bostad vara vända mot en sida där 55 dBA ekvivalent nivå inte överskrids vid fasaden och där 70 dBA maximal ljudnivå vid fasad inte överskrids mellan kl. 22.00 och 06.00.

### Industribuller

Buller från industrier och verksamheter får inte överstiga:

- 50 dBA ekvivalent ljudnivå mellan kl. 06-18
- 45 dBA ekvivalent ljudnivå mellan kl. 18-06

Om tillgång till ljuddämpad sida finns och byggnaderna bulleranpassas får buller inte överstiga:

- 60 dBA ekvivalent ljudnivå mellan kl. 06-18
- 55 dBA ekvivalent ljudnivå mellan kl. 18-22
- 50 dBA ekvivalent ljudnivå mellan kl. 22-06

I Malå kommun bedöms risken för bullerstörningar från trafik vara som störst i anslutning till väg 370. Övrigt buller förekommer främst i anslutning till industrier och verksamheter.

## 4.4.3 Farliga godstransporter

Genom Malå kommun är väg 370 utpekad som primärt rekommenderad väg för farliga godstransporter. Riktlinjer för skyddsavstånd till bebyggelse har tagits fram av Länsstyrelsen och dessa bör ligga till grund för fortsatt planering.

## 4.4.4 Miljökvalitetsnormer för luft

Luftkvalitetsförordningen trädde i kraft den 1 juli 2010. Normerna syftar till att skydda människors

hälsa och miljön samt att uppfylla gemensamma krav inom EU. De ämnen som regleras är kvävedeoxid/kväveoxider, svaveldioxid och bly, men även för partiklar (PM10 och PM2,5), bensen, kolmonoxid, ozon, arsenik, kadmium, nickel och bens(a)pyren. Miljökvalitetsnormer anger föroreningsnivåer som människor kan utsättas för utan fara eller som miljön eller naturen kan belastas med utan fara för påtagliga olägenheter.

De flesta normerna är så kallade gränsvärdesnormer som ska följas, medan några är så kallade målsättningsnormer som ska eftersträvas. Normerna baseras huvudsakligen på krav i EU-direktiv.

Varje kommun är skyldig att kontrollera sin luftkvalitet i relation till de svenska miljökvalitetsnormerna och utvärderingströsklarna, samt att årligen rapportera in kontrollresultatet till det av Naturvårdsverket utsedda Datavärdskapet för luftkvalitet.

Om kommunen inte mäter eller modellerar luftkvaliteten gäller minimikravet att redovisa en objektiv skattning av luftens kvalitet. I de fall där tillräcklig information om luftkvalitet saknas i en kommun ska en inledande kartläggning av halterna genomföras. Detta för att kunna avgöra vilket kontrollförfarande som gäller för de respektive föroreningarna. Kartläggningen ska leda fram till en preliminär bedömning om huruvida miljökvalitetsnormerna (MKN) eller de nedre utvärderingströsklarna (NUT) överskrids, och därmed ge svar på vilket kontrollförfarande som gäller för kommunen. Med anledningen av detta har en inledande kartläggning genomförts utifrån de förhållanden som är aktuella i Malå kommun. Som grund för kartläggningen ligger: tidigare utförda luftmätningar och trafikflödesmätningar, nomogram för skattning, förhållanden i Malå samhälle samt jämförelse med utförda luftmätningar på annan ort.

Utifrån den inledande kartläggningen görs bedömningen att den nedre utvärderingströskeln för bens(a)pyren kan överskridas på platser i Malå kommun. Då invånarantalet inte överskrider 10 000 omfattas dock inte kommunen av kravet på att utföra luftmätningar varför objektiv skattning gäller som lägsta kontrollförfarande. För övriga rapporteringsskyldiga föroreningar bedöms att miljökvalitetsnormer och utvärderingströsklar inte överskrids. Enligt lagstiftningen omfattas Malå kommun av kontrollförfarandet objektiv skattning

eller modellberäkning för samtliga rapporteringsskyldiga föroreningar.

## Radon

Radon är en radioaktiv gas. Vid sönderfallet bildas radondöttrar, som utgörs av partiklar, som människan kan andras in. Med ökad förekomst av radon i inomhusluften följer ökad risk för lungcancer. Radon i bostäder kan komma från tre olika källor; marken, byggmaterialet eller vattnet. Aktuella gränsvärden finns för radon i bostäder och i dricksvattnet och kan fås via Strålsäkerhetsmyndigheten.

Delar av kommunens yta utgörs av områden med förhöjd risk för markradon (se karta på nästa sida). För nybyggnader inom så kallade högriskområden gäller särskilda krav på täthet i grundkonstruktionen.

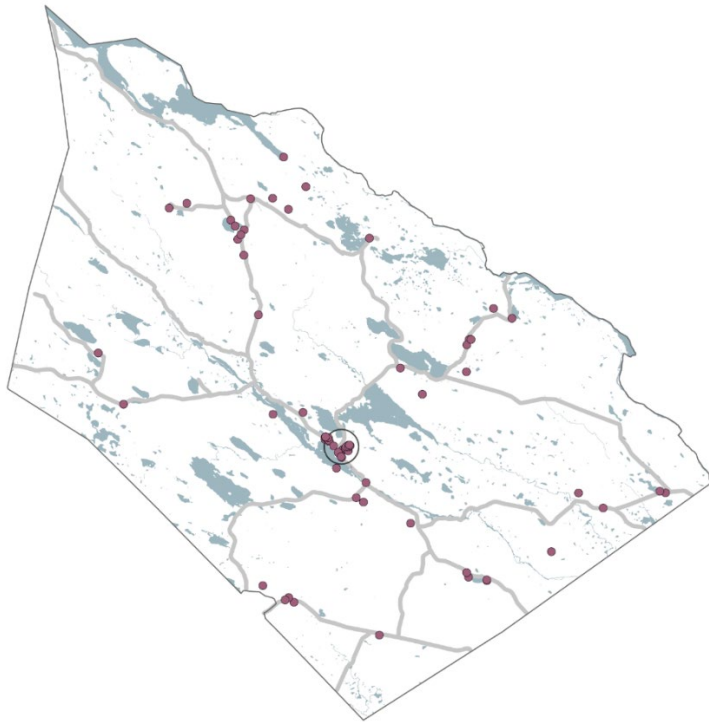
Beträffande radon i dricksvatten har ett antal analyser utförts i såväl enskilda vattenanläggningar som i samtliga kommunala vattenverk (7 stycken). Radonförekomsten i dricksvattnet varierar relativt stort i kommunen och halterna når i vissa enskilda brunnar hälsomässigt otjänliga nivåer, främst i bergborrade brunnar.

### 4.4.5 Förorenad mark

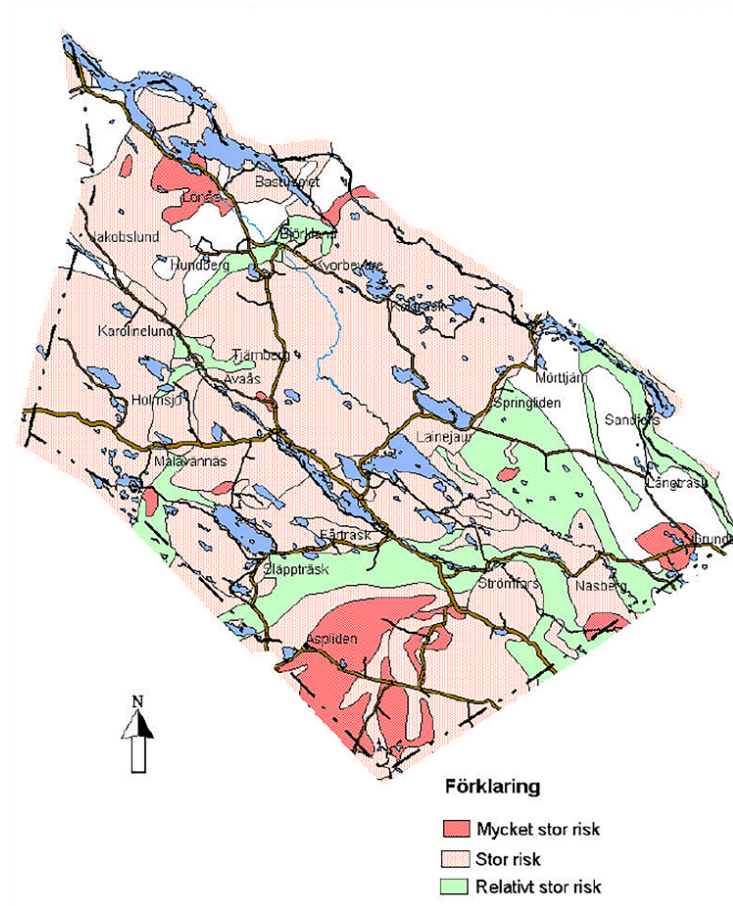
Markföroreningar av större omfattning förekommer på ett antal platser i kommunen. Flera av dessa platser finns lokaliserade till gamla nedlagda gruvområden etablerade långt före tillkomsten av miljölagstiftningen 1969. Några av dessa områden finns upptagna i rapporten "Gruvavfall i Västerbottens län" (Rantalankila, 1995). Andra områden med markförorening förekommer i anslutning till industrianläggningar. Risker för markförorening finns även vid några bensinstationer och gamla tippar.

Länsstyrelsen i Västerbottens län inventerar länets förorenade områden för att kartlägga markföroreningar som resultat av nuvarande och/eller tidigare industriell verksamhet. Tre av länets mest prioriterade områden ligger inom Malå kommun. Det är de nedlagda gruvorna Rakkejaur, Näsliden och Storlidengruvan.

Aktuell information om förorenad mark finns att hämta från [geodata.se](http://geodata.se)



Förorenade områden i Malå kommun markerat med lila



Risk för förekomst av markradon i Malå kommun

#### **4.4.6 Övriga olägenheter**

Inom Malå kommun finns fyra regleringsdammar (Bastusel, Grytfors, Sandfors och Gallejaur) var av tre är 2:4 anläggningar (2 kap. 4§ i lagen om skydd mot olyckor). Det är Länsstyrelsen som beslutar i samråd med kommunen vilka anläggningar som ska klassas som farlig verksamhet. Bedrivandet av farlig verksamhet ställer höga krav gällande säkerhet på anläggningens ägare eller den som utövar verksamhet. Bland annat ska ansvariga hålla eller bekosta beredskap med personal och egendom och i övrigt vidta åtgärder för att hindra och begränsa skador.



# 5 Konsekvenser

## 5.1 Inledning

Enligt förordningen (1998:905) om miljökonsekvensbeskrivningar så ska en översiktsplan eller en fördjupning av översiktsplanen alltid antas medföra betydande miljöpåverkan. En miljöbedömning ska därför alltid genomföras när en ny översiktsplan tas fram. Syftet med miljöbedömningen är att integrera miljöaspekter i arbetet med planen så att en hållbar utveckling främjas. Inom ramen för miljöbedömningen ska en miljökonsekvensbeskrivning (MKB) upprättas. I MKB:n ska den betydande miljöpåverkan som översiktsplanens genomförande kan ge upphov till identifieras, beskrivas och bedömas.

I januari 2018 trädde ett nytt 6 kap. om miljöbedömningar i miljöbalken i kraft. I samband med det upphävdes förordning (1998:905) om miljökonsekvensbeskrivningar och ersattes med miljöbedömningsförordningen (2017:966). Av ikraftträdande- och övergångsbestämmelser till 6 kap. miljöbalken och till miljöbedömningsförordningen (2017:966) framgår att äldre föreskrifter och den upphävda förordningen gäller för planer eller program som påbörjats före ikraftträdandet. Eftersom arbetet med översiktsplanen påbörjades före 1 januari 2018 så används de äldre föreskrifterna och den upphävda förordningen i denna konsekvensbedömning.

## 5.2 Avgränsning

Miljökonsekvensbeskrivningen avgränsas geografiskt till att i huvudsak omfatta Malå kommun, vilket mer specifikt innebär Malå tätort, byarna i Malå (främst Adak, Rentjärn, Lainejaur, Rökå och Aspliden) samt väg 370 (som är huvudsaklig väg till Malå). Viss miljöpåverkan kan komma att uppstå även utanför planområdet vilket kommer att uppmärksammas om och där det är aktuellt.

Utifrån de mål och strategier för mark och vattenanvändningen som finns i planförslaget så har kommunen i samråd med Länsstyrelsen i Västerbotten beslutat att avgränsa miljöbedömningen till att fokusera på de aspekter där betydande negativ eller positiv miljöpåverkan kan antas uppstå:

- Naturmiljö och naturvärden
- Kulturmiljö och landskapsbild
- Rekreation och friluftsliv
- Areella näringar
- Luft och klimat
- Människors hälsa
- Infrastruktur/transportsystem

## 5.3 Alternativ

Förslag och strategier för mark- och vattenanvändningen och utvecklingen inom planområdet ska jämföras med ett nollalternativ. Det är det alternativ som anger förutsättningarna för den sannolika utvecklingen och den betydande miljöpåverkan som kan antas uppstå om inte denna översiktsplan tas fram.

### Nollalternativ

Nollalternativet utgörs av den kommunövergripande översiktsplanen som antogs 2001 och som reglerar mark och vattenanvändningen och utvecklingen i Malå om en ny översiktsplan inte tas fram. Den påverkan som nollalternativet kan antas ge upphov till kommer att beskrivas i bedömningen av respektive miljöaspekt enligt den avgränsning som föreslås.

### Planförslag

Av 6 kap. 12§ miljöbalken framgår att rimliga alternativ med hänsyn till planens syfte och geografiska räckvidd ska identifieras, beskrivas och bedömas. I översiktsplanen behandlas ett flertal mål och strategier för mark- och vattenanvändningen som omfattar ett stort geografiskt område. Med anledning av det redovisas inte olika alternativ som har vägts mot varandra i processen med att ta fram förslaget till ny översiktsplan.

Avvägningar mellan olika alternativ har gjorts under hela processens gång. Ett omfattande dialogarbete har också genomförts där medborgare, föreningar, företagare och politiska partier har kommit med inspel och synpunkter.

Innan översiktsplanen antas kommer den att ställas ut för samråd och för granskning. Det innebär att det finns ytterligare tillfällen för de som deltagit i dialogaktiviteter att komma med synpunkter. Förslaget till översiktsplan kommer således att vägas mot olika alternativ och intressen fram till dess att den antas av kommunfullmäktige i Malå.



## 5.4 Miljöbedömning

I bedömningen identifieras och bedöms den potentiella miljöpåverkan som kan antas uppstå för de miljöaspekter som listas under Avgränsning ovan. Då strategier och riktlinjer för mark- och vattenanvändningen i en översiktsplan är mer allmänt formulerade än i senare skeden av planeringen så bedöms påverkan på en övergripande nivå. Bedömningen görs utifrån omfattningen av den påverkan som kan antas uppstå i relation till de värden som finns i det eller de områden eller miljöer där påverkan uppstår. Exempelvis kan påverkan på stora områden med låga värden bedömas leda till obetydlig påverkan medan påverkan på små områden eller miljöer med höga värden kan bedömas leda till stor negativ påverkan.

Bedömningen av påverkan redovisas på en femgradig skala:

- Stor positiv miljöpåverkan
- Liten positiv miljöpåverkan
- Ingen betydande miljöpåverkan
- Liten negativ miljöpåverkan
- Stor negativ miljöpåverkan

### 5.4.1 Naturmiljö och naturvärden

Behandlar exempelvis påverkan på vattenkvalitet, naturresurser (jordbruksmark, skogsbruk), biologisk mångfald, växt och djurliv. Utifrån exempelvis nya exploateringar för bebyggelse och utveckling av infrastruktur.

#### Nollalternativet

Bedömning: ingen betydande miljöpåverkan

Motivering: riktlinjer anger att exploatering ej bör genomföras så att områden värdefulla från naturvårdssynpunkt eller lämpliga för det rörliga friluftslivet riskerar att skadas.

#### Planförslaget

Bedömning: liten positiv miljöpåverkan

Motivering: riktlinjer i planen skyddar riksintresseområden för naturvård från åtgärder som påtagligt kan påverka områdenas karaktär, naturvärden eller växt- och djurliv. Värdefulla naturområden ska i möjligaste mån bevaras. I de fall exploatering föreslås i dessa områden ska det föregås av bedömning av påverkan på naturvärden och ekosystem och behov av eventuella åtgärder.

Planens inriktning anger också att påverkan på vattenförekomster kontinuerligt ska följas upp och åtgärder vidtas vid behov. Vattenkvalitén ska även säkerställas genom god kvalitet på avloppsrening. Planen innebär en restriktiv hållning till bebyggelse utanför utpekade bebyggelseområden (undantaget LIS-områden) vilket stärker skyddet för naturmiljö och naturvärden.

## 5.4.2 Kulturmiljö och landskapsbild

Behandlar exempelvis påverkan på stadsbild och bebyggelsestruktur, landskapsbild och odlingslandskap.

### Nollalternativet

Bedömning: liten positiv miljöpåverkan

Motivering: inga riksintresseområden för kulturmiljövård finns utpekade i Malå kommun. Inriktningen i översiktsplan 2001 är att värna byggnader av intresse från kulturhistorisk, miljömässig eller konstnärlig synpunkt. Nya byggnader ska anpassas till kulturvärden på platsen.

### Planförslaget

Bedömning: liten positiv miljöpåverkan

Motivering: inriktningen i planförslaget är synkroniserat med inriktningen i Malå kommuns kulturmiljöprogram från 2008. Områden med höga kulturvärden ska värnas och utvecklas. Komplettering av ny bebyggelse ska stärka karaktären. Exploatering bör föregås av bedömning av påverkan och behov av eventuella åtgärder. Åtgärder som bidrar till att hålla odlingslandskapet öppet ska utformas.

## 5.4.3 Rekreation och friluftsliv

Behandlar exempelvis påverkan på tillgänglighet till grönområden, effekt av bättre tillgänglighet för gång- och cykel, attraktiva offentliga platser.

### Nollalternativet

Bedömning: ingen betydande miljöpåverkan

Motivering: översiktsplan 2001 anger ett positivt förhållningssätt till utveckling av besöksmål. Tydliga riktlinjer saknas för hur utveckling av områden för rekreation och friluftsliv ska ske.

### Planförslaget

Bedömning: stor positiv miljöpåverkan

Motivering: områden för utveckling av rekreation och friluftsliv pekas tydligt ut. Detta gäller till exempel Tjamstanområdet och Lillholmen. Planen innebär utveckling av gång- och cykelnätet på ett sätt som ökar tillgänglighet till rekreations- och friluftslivsområden. En förlängning av promenadstråket Kärleksstigen skapar ett sammanhängande stråk som ökar tillgängligheten till strandmiljön.

## 5.4.4 Areella näringar

Behandlar påverkan och konsekvenser för jordbrukets, skogsbrukets och rennäringens intressen.

### Nollalternativet

Bedömning: ingen betydande miljöpåverkan

Motivering: inriktningen i översiktsplan 2001 är att långsiktigt brukningsvärd åkermark inte bör tas i anspråk för andra ändamål. Annan brukad åkermark bör lämnas obebyggd om rimliga alternativa lokaliseringar finns. Sammanhängande skogsområden bör inte tas i anspråk för bebyggelse eller annan ändring i markanvändningen. Mark- och vattenområden som har stor betydelse för rennäringen ska så långt som möjligt skyddas mot åtgärder som påtagligt kan försvåra näringens bedrivande.

### Planförslaget

Bedömning: liten positiv miljöpåverkan

Motivering: områden för areella näringar finns utpekade i plankarta. Inga åtgärder bör tillåtas som kan försvåra bedrivande av areella näringar inom dessa områden. Fragmentering ska undvikas och riskanalyser genomföras. Planen innebär en restriktiv hållning till bebyggelse utanför utpekade bebyggelseområden (undantaget LIS-områden) vilket stärker skyddet för de areella näringarna. I fördjupningen för Malå centralort har tre framtida bostadsområden utgått till förmån för areella näringar i förhållande till översiktsplan 2001. Istället har tillkommit områden för framtida bostäder söder om Tjamstanberget och vid Nölviken.

## 5.4.5 Luft och klimat

Behandlar exempelvis risker för översvämning (flöden och skyfall), påverkan från transporter,

risker från verksamheter som kräver tillstånd, luftkvalitet.

#### **Nollalternativet**

Bedömning: liten negativ miljöpåverkan

Motivering: riktlinjer saknas i översiktsplan 2001 för undvikande av risker för översvämning. Planen ger stöd för utveckling av gång- och cykelvägnätet men innehåller ingen plan för minskning av klimatpåverkan från transporter.

#### **Planförslaget**

Bedömning: liten positiv miljöpåverkan

Motivering: riktlinjer finns för att minimera risker för översvämningar. Exploateringar ska inte tillåtas i områden som riskerar att översvämmas. Geotekniska undersökningar ska genomföras inför planläggning i områden med förutsättningar för ras och skred. Erosionskänsliga områden ska inte rensas från vegetation. Planen innehåller strategier för att främja hållbara resor med exempelvis gång, cykel och spark, samt underlätta för fordon med alternativa drivmedel. Föreslagna bebyggelseområden ligger i nära anslutning till befintlig struktur vilket medför korta reseavstånd som underlättar att välja gång och cykel.

### **5.4.6 Människors hälsa**

Behandlar exempelvis sårbarhet och risker vid översvämning, risker förknippade med exploatering vid väg och järnväg, förorenade områden, påverkan från transporter.

#### **Nollalternativet**

Bedömning: liten negativ miljöpåverkan

Motivering: riktlinjer saknas i översiktsplan 2001 för undvikande av risker för översvämning. Vissa riktlinjer finns för att minimera bullerpåverkan vid lokaliseringar.

#### **Planförslaget**

Bedömning: ingen betydande miljöpåverkan

Motivering: riktlinjer finns för att minimera risker för översvämningar. Föreslagen bostadsbebyggelse vid Bågvägen ska utformas med hänsyn till industriområdet i väster. För de bostadsområden som föreslås vid Tjamstan och Nölviken anges att buller och risker med farligt gods behöver utredas i framtida planering.

## **5.4.7 Infrastruktur/ transportsystem**

Behandlar biltrafik, kollektivtrafik, gång- och cykel och gods och påverkan på människors hälsa, luft, rekreation och friluftsliv, klimat, barriärer och sociala konsekvenser.

#### **Nollalternativet**

Bedömning: liten negativ miljöpåverkan

Motivering: planen ger stöd för utveckling av gång- och cykelvägnätet men innehåller ingen plan för minskning av klimatpåverkan från transporter.

#### **Planförslaget**

Bedömning: liten positiv miljöpåverkan

Motivering: planen innehåller strategier för att främja hållbara resor med exempelvis gång, cykel och spark, samt underlätta för fordon med alternativa drivmedel. Föreslagna bebyggelseområden ligger i nära anslutning till befintlig struktur vilket medför korta reseavstånd som underlättar att välja gång och cykel. Den fördjupade delen för Malå centralort innehåller specifikt utpekade nya gång- och cykelstråk. Strategier och åtgärder för att minska barriäreffekten av väg 370 preciseras i planen.

## **5.5 Planens överensstämmelse med miljömål**

### **5.5.1 Globala mål agenda 2030**

År 2015 beslutade FN:s generalförsamling att anta Agenda 2030 som syftar till att åstadkomma en långsiktigt hållbar utveckling. Agenda 2030 innehåller 17 globala mål som om de uppfylls ska bidra till att utrota fattigdom och hunger, bekämpa ojämlikhet mellan och inom länder, skapa fred, rättvisa och inkludering, skydda mänskliga rättigheter, främja jämställdhet och egenmakt samt säkerställa att jorden och dess naturresurser skyddas på ett långsiktigt och varaktigt sätt.

Samhällsplaneringen har möjlighet att på olika sätt bidra till att de globala målen nås. Nedan redogörs för de mål där Malå kommun via den fysiska

planeringen bedöms ha störst möjlighet att bidra till måluppfyllelse.

Genom att planera för att det även i framtiden ska vara möjligt att bedriva rationellt jordbruk och rennärning kan översiktsplanen bidra till att uppnå mål 2 om att utrota hunger och trygga livsmedelsförsörjningen. Inriktningen i planförslaget är att åtgärder inte bör tillåtas som försvårar bedrivandet av dessa näringar.

I översiktsplanen finns strategier och åtgärdsförslag som ska skapa bättre förutsättningar för hållbara resor med gång- och cykel. Det finns även förslag om att tillgängliggöra och utveckla friluftss- och grönområden, parker och grönstråk. Den typen av åtgärder kan bidra till att uppnå mål 3 om hälsa och välbefinnande och att alla ska kunna leva hälsosamma liv oavsett ålder.

Översiktsplanen kan också bidra till att uppfylla mål 6 om rent vatten och sanitet för alla. Detta genom att ny bebyggelse kan anslutas till gemensamma vatten- och avloppsanläggningar vilket både säkerställer tillgång till vatten och minskar negativ påverkan på vattenkvaliteten.

Mål 11 i Agenda 2030 är att städer och bosättningar ska vara inkluderande, säkra, motståndskraftiga och hållbara. Det handlar bland annat om att säkerställa tillgång till ekonomiskt överkomliga bostäder och transportsystem, stärka insatserna för att skydda kultur- och naturarv, säkerställa tillgång till grönområden och offentliga

platser samt minska städers miljöpåverkan och anpassning till ett förändrat klimat.

Mål 13 är att vidta omedelbara åtgärder för att bekämpa klimatförändringarna och dess konsekvenser. I planförslaget finns flera förslag som kan bidra till att nå mål 11 och 13: att bevara och utveckla friluftss- och grönområden, riktlinjer för klimatanpassning, ny bebyggelse i lägen som inte riskerar att drabbas av översvämningar och utbyggnad av gång- och cykelvägnät och som kan öka andelen hållbara transporter. Översiktsplanen innehåller även riktlinjer och mål för hänsyn och bevarande av kulturvärden.

Genom fysisk planering kan kommunen även bidra till uppfyllande av mål 15: att skydda, återställa och främja ett hållbart nyttjande av landbaserade ekosystem samt hejda förlusten av biologisk mångfald. I planförslaget tas ingen mark i anspråk för bebyggelse som har höga naturvärden eller inhyser hotade eller skyddade arter.

## 5.5.2 Riksdagens miljömål

Det övergripande målet för den nationella miljöpolitiken är att till nästa generation lämna över ett samhälle där de stora miljöproblemen är lösta. Detta ska ske utan att miljö- och hälsoproblem orsakas utanför Sveriges gränser. För att uppnå detta har 16 nationella miljömål satts upp som ska vara vägledande för kommunens planering. Nedan redovisas miljömålen och bedömning av om planförslaget bidrar, inte förhindrar eller inte bidrar till att miljömålen kan nås.

Miljömål	Måluppfyllelse	Kommentar
Begränsad klimatpåverkan	Förhindrar inte måluppfyllelse	Planen innehåller strategier för att främja hållbara resor med exempelvis gång, cykel och spark, samt underlätta för fordon med alternativa drivmedel. Föreslagna bebyggelseområden ligger i nära anslutning till befintlig struktur vilket medför korta reseavstånd som underlättar att välja gång och cykel. Detta kan leda till minskade utsläpp av växthusgaser.
Frisk luft	Förhindrar inte måluppfyllelse	Planen innehåller strategier för att främja hållbara resor med exempelvis gång, cykel och spark, samt underlätta för fordon med alternativa drivmedel. Detta kan leda till minskade utsläpp av luftföroreningar.
Bara naturlig försurning	Förhindrar inte måluppfyllelse	Planen innehåller strategier för att främja hållbara resor med exempelvis gång, cykel och spark, samt underlätta för fordon med alternativa drivmedel. Detta kan leda till minskade utsläpp av kväveoxider från trafiken.

Giftfri miljö	Ej relevant	
Skyddande ozonskikt	Ej relevant	
Säker strålmiljö	Förhindrar inte måluppfyllelse	Planen anger att för nybyggnader inom högriskområden för radon ställs särskilda krav på täthet i grundkonstruktionen.
Ingen övergödning	Förhindrar inte måluppfyllelse	Bebyggelse inom kommunens verksamhetsområde för vatten- och avlopp skapar förutsättningar för att begränsa påverkan på mark och vatten.
Levande sjöar och vattendrag	Förhindrar inte måluppfyllelse	Bebyggelse inom kommunens verksamhetsområde för vatten- och avlopp skapar förutsättningar för att begränsa påverkan på vattendrag. Viss tillkommande bebyggelse i strandskyddade områden (LIS-områden).
Grundvatten av god kvalitet	Förhindrar inte måluppfyllelse	Riktlinje om att kommunen kontinuerligt ska följa upp påverkan på vattenförekomster och vidta åtgärder om det finns risk för förorening av dricks- och grundvattenförekomster. Skyddsområden har fastställts för samtliga kommunala vattentäkter.
Hav i balans samt levande kust och skärgård	Ej relevant	
Myllrande våtmarker	Förhindrar inte måluppfyllelse	Värdefulla våtmarksområden bevaras.
Levande skogar	Förhindrar inte måluppfyllelse	Värdefulla områden för friluftsliv och rekreation bevaras. Mindre områden tas i anspråk för bebyggelse som dock inte bedöms ha höga värden eller inhysa hotade arter eller livsmiljöer.
Ett rikt odlingslandskap	Bidrar till måluppfyllelse	Riktlinjer som värnar möjligheterna att bedriva jordbruk. Ingen bebyggelse föreslås på jordbruksmark.
Storslagen fjällmiljö	Ej relevant	
God bebyggd miljö	Bidrar till måluppfyllelse	Bebyggelseutvecklingen stärker och utvecklar Malå och byarna i kommunen. Ny bebyggelse ligger i anslutning till befintlig service och tätortsnära natur. Områden med höga kulturvärden ska värnas och utvecklas. Komplettering av ny bebyggelse ska stärka karaktären.
Ett rikt växt- och djurliv	Förhindrar inte måluppfyllelse	Frilufts- och grönområden och grönstruktur bevaras och utvecklas vilket är positivt för biologisk mångfald och för tillgängligheten till tätortsnära natur.

## 5.6 Miljökvalitetsnormer

### er

Nedan redovisas en bedömning av om planförslaget påverkar möjligheterna att uppfylla miljökvalitetsnormer för buller, utomhusluft och vatten.

### 5.6.1 Buller

Miljökvalitetsnormen för buller är en målsättningsnorm som innebär att det ska eftersträvas att omgivningsbuller inte leder till skadliga effekter på människors hälsa.

I planförslaget anges att risker för buller ska utredas vid planering av bostadsbebyggelse i bullerutsatta miljöer.

Planförslaget bedöms inte leda till att miljökvalitetsnormen för buller överskrids.

### 5.6.2 Utomhusluft

Miljökvalitetsnormerna för utomhusluft finns uttryckta både som gränsvärdesnormer för olika ämnen i luften som inte får överskridas och som målsättningsnormer för olika ämnen som ska eftersträvas.

För Malå bedöms miljökvalitetsnormer och utvärderingströsklar klaras för utomhusluft. I vissa fall kan den nedre utvärderingströskeln för bens(a)pyren överskridas på platser i Malå. Denna

förorening uppkommer bland annat från småskalig vedeldning. Planen innehåller generellt små förändringar. Den inriktning som finns om ökat hållbart resande och bebyggelse som kompletterar befintliga strukturer bedöms ligga i rätt riktning för luftmiljöpåverkan.

Planförslaget bedöms inte leda till att miljö kvalitetsnormerna för utomhusluft inom planområdet överskrids.

### **5.6.3 Vatten**

Miljö kvalitetsnormer för vatten anger krav på vattnets kvalitet vid en viss tidpunkt.

Utöver tidigare beslutat åtgärdsprogram för MKN vatten i Bottenvikens vattendistrikt finns riktlinje om att kommunen kontinuerligt ska följa upp påverkan på vattenförekomster och vidta åtgärder om det finns risk för förorening av dricks- och grundvattenförekomster.

Planförslaget bedöms inte leda till att miljö kvalitetsnormerna för vattenförekomsterna inom planområdet överskrids.

## **5.7 Sociala konsekvenser**

Föreslagen bebyggelse stärker befintliga strukturer vilket underlättar tillgång till service och möjlighet att ta sig fram med gång och cykel.

Offentliga platser och möjlighet till närrekreation stärks samtidigt som gång och cykelinfrastrukturen byggs ut. Utveckling av gång- och cykelstråk bidrar till ökad möjlighet att röra sig i samhället oavsett fysiska eller ekonomiska förutsättningar. Detta underlättar för barn- och ungdomar som blir mindre beroende av att bli skjutsade med bil av vårdnadshavare. Lokalisering av servicefunktioner som äldreboenden till centrala lägen gynnar äldre och bidrar till minskat transportbehov.

## **5.8 Sammanfattande redogörelse**

Översiktsplanen för Malå kommun med fördjupning för Malå centralort innehåller generellt sett små förändringar av mark- och vattenanvändningen.

Föreslagen bebyggelse tar utgångspunkt i befintliga strukturer och kompletterar dessa, vilket tillsammans med utveckling av gång- och cykelinfrastrukturen väntas bidra till mindre miljökonsekvenser från transportsystemet. Viktiga naturvärden och vattenförekomster skyddas och planförslaget väntas antingen bidra till eller åtminstone inte försvåra uppfyllelse av globala och nationella miljömål.



Länsstyrelsen  
Västerbotten

## Granskningsyttrande

Datum 2020-05-25  
Ärendebeteckning 401-2910-2020  
Arkivbeteckning 401

1(3)

Malå kommun  
Miljö- och byggavdelningen  
939 31 Malå

## Länsstyrelsens granskningsyttrande över översiktsplan för Malå kommun

Översiktsplan för Malå kommun är utställd för granskning under perioden 25 mars – 25 maj 2020. Länsstyrelsen har tidigare lämnat ett samrådsyttrande över planförslaget den 20 januari 2020.

Länsstyrelsens granskningsyttrande fokuserar till skillnad från samrådsyttrande enbart på de frågor som anges i 3 kap 16 § plan- och bygglagen (PBL). Länsstyrelsen har inför sitt yttrande involverat berörda sakområden inom länsstyrelsen och remitterat berörda statliga myndigheter. I yttrandet redovisas statens samlade syn på planens innehåll. De statliga myndigheternas yttrande bifogas i sin helhet för kännedom. Enligt bestämmelserna i 3 kap 20 § PBL ska länsstyrelsens granskningsyttrande redovisas tillsammans med översiktsplanen.

### GRANSKNINGSSYNPUNKTER

#### Riksintressen

Länsstyrelsen har ingen erinran utifrån PBL 3 kap. 16 § punkt 1.

#### Miljö kvalitetsnormer (MKN)

I planen saknas riktlinjer för mark- och vattenanvändningens påverkan på vattenkvaliteten. Länsstyrelsen vill här understryka att gällande vattenstatus inte får försämrats.

Vidare saknas en närmare beskrivning av kommunens dricksvattenförsörjning. Länsstyrelsen anser att förhållanden av betydelse för att kunna säkerställa kommunens dricksvattenförsörjning i ett långsiktigt perspektiv görs kända och vägs in i beslut rörande mark och vattenanvändning, exempelvis kopplat till riskbild, kapacitet och reservvattenförsörjning. I detta samband anses den regionala vattenförsörjningsplanen med utpekandet av regionalt viktiga



dricksvattensresurserna, däribland annat delar av Malån, som ett centralt underlag som behöver lyftas fram. I fall kommunen anser att vägledning för den fysiska planeringen ska ske via VA-planen behöver detta framgå av planhandlingen.

Orsaken till att flertalet utpekade vattenförekomster har statusen ”sämre än god” skyldas påverkan från hydromorfologiska faktorer som vandringshinder eller att vattendragen är uträtade eller rensade. För att planen aktivt ska kunna bidra till att miljö kvalitetsnormerna för dessa vatten nås, vore det önskvärd att särskilda hänsyn eller insatser som behöver göras i samband med den fysiska planeringen, lyfts fram i översiktsplanen. Vid exploatering inom områden med status sämre än god eller risk för försämrad status är det viktigt att behovet av fysiska åtgärder i syfte att uppfylla normerna belysas särskild i den efterföljande planeringen.

### **Landsbygdsutveckling i strandnära lägen**

Rubriken ”Riktlinjer för strandskydd” och dess innehåll behöver ses över och kompletteras för att ge en mer helhetlig bild av kommunens syn på exploatering inom strandskyddade områden, eventuellt genom hänvisning till kommunens tematiska LIS-plan.

Av översiktsplanens riktlinjer framgår att kommunen är positiv till förtätning av bostadsbebyggelse och näringsverksamheter i strandnära lägen inom avfolkningsbyar utanför LIS-områden. Länsstyrelsen anser att det behöver tydliggöras att detta är kommunens allmänna viljeinriktning, medan den enskilda etableringen förutsätter en särskild utredning och prövning i enlighet med de riktlinjer och kriterier som framgår av kommunens LIS-plan och strandskyddslagstiftningen i Miljöbalken 7 kap. 13–18§§.

Under senare år har rättspraxis (MÖD mål M 6166-17) visat att det i samband med en sådan bedömning behöver tas fram underlag som visar varför det aktuella området lämpar sig för landsbygdsutveckling samt att det är av sådant slag och omfattning att strandskyddets syften fortfarande tillgodoses långsiktigt. I detta ingår en bedömning av hur sysselsättningen kan främjas eller serviceunderlaget upprätthållas (se MÖD 2012:39). För bostadsbebyggelse gäller särskild att lokalisering behöver ske nära den service som bebyggelsen avser att stärka (MÖD 2015:32).

### **Mellankommunal samordning**

Länsstyrelsen har ingen erinran utifrån PBL 3 kap. 16 § punkt 4.

## **Hälsa och säkerhet**

### **Översvämningsrisker**

Planen saknar riktlinjer för exploatering inom riskområden för översvämning som följd av höga flöden och skyfall, exempelvis när det gäller vilken typ av exploatering som avses lämplig inom olika risknivåer. Länsstyrelsen anser att myndighetens framtagna rekommendationer för hantering av risk för översvämning till följd av höga flöden samt risk för översvämning till följd av skyfall ska ligga till grund för efterföljande planering. Underlag finns att tillgå på [Planeringskatalogen.se](http://Planeringskatalogen.se) och PBL kunskapsbanken.

Länsstyrelsen anser att den senaste karteringen för Skellefteälven framtagen 2012 ska ligga till grunn för planens utformning. I planen hänvisas det till den översiktliga översvämningskarteringen som MSB har tagit fram. Hänvisningen behöver ändras och planens innehåll ses över för att säkerställa att aktuellt underlag används.

Beslutet har fattats av länsarkitekt Peder Seidegård med samhällsplanerare Nina Sandvik som föredragande.

*Detta beslut om yttrande är godkänt i Länsstyrelsens elektroniska system och har därför inga namnunderskrifter.*

## **BILAGOR**

- Statliga myndigheters yttranden för kännedom
- Övriga synpunkter som stöd för planarbetet - Omfattas ej av ramen för Länsstyrelsens granskningsyttrande enligt 3 kap 16 § PBL





**MALÅ KOMMUN**

MÁLÁGEN KOMMUVDNA

Miljö- och byggavdelningen