



Malå kommun Årsredovisning 2016



Innehållsförteckning

Begreppsförklaring.....	4
Förvaltningsberättelse	
Organisation	6
Fem år i sammandrag	8
Ekonomisk översikt.....	9
Driftredovisning.....	17
Investeringsredovisning.....	21
Mål och måluppfyllelse	23
Framtiden/känslighetsanalys	24
Befolkning.....	26
Arbetsmarknad och näringsliv	27
Infrastruktur, skydd m m	30
Affärsdrivande verksamhet.....	34
Fritid, kultur och turism	35
Pedagogisk verksamhet	42
Vård och omsorg	51
Vatten, avlopp och renhållning	53
Miljöredovisning.....	55
Malåbostaden AB	56
Malå Energi & Industri AB	62
Personalredovisning	64
Resultaträkning.....	69
Balansräkning	70
Kassaflödesanalys	71
Redovisningsprinciper	72
Noter	74

Begreppsförklaring

Förvaltningsberättelse

Förvaltningsberättelsen ska enligt lag om kommunal redovisning innehålla en översikt över utvecklingen av kommunens och de kommunala bolagens verksamhet. Förvaltningsberättelsen har dels övergripande avsnitt, dels avsnitt som beskriver olika verksamhetstyper.

Fem år i sammandrag

En sammanställning över olika nyckeltal som tillämpas i kommunen.

Ekonomisk översikt

I avsnittet beskrivs "kommunkoncernens" och kommunens ekonomi utifrån de mål som kommunfullmäktige satt upp men också utifrån andra intressanta nyckeltal.

Driftredovisning

I driftredovisningen för kommunen redovisas de olika nämndernas kostnader och intäkter resp. avvikelse mot budget. Driftredovisningen specificerar raden "Verksamhetens nettokostnader" på resultaträkningen. Här specificeras också vilka olika verksamheter nämnder och styrelse bedriver.

Investeringsredovisning

Här redovisas investeringsverksamheten under år 2016 samt större investeringsprojekt.

Redovisningsprinciper

Här redovisas om "god redovisningssed" har följts samt rekommendationer från Rådet för kommunal redovisning.

Resultaträkning

Resultaträkningen ska beskriva "koncernens" och kommunens kostnader och intäkter översiktligt under ett år. Här redovisas t ex hur mycket skatteintäkter kommunen får in, och årets resultat.

För mer information om vad varje enskild post innehåller, se avsnittet Noter och avsnittet Driftredovisning.

Balansräkning

Balansräkningen ska jämföra tillgångar och skulder med varandra. Mellanskillnaden kallas eget kapital och det ska helst inte minska. Årets resultat från resultaträkningen ovan, är lika med förändringen av eget kapital. Om resultatet är positivt ökar det egna kapitalet, är det negativt minskar det egna kapitalet.

För mer information om vad varje enskild post innehåller, se avsnitten Noter och Investeringsredovisning.

Kassaflödesanalys

I kassaflödesanalysen kan man se hur de likvida medlen har använts under året. Har vi betalat av på lån, tagit upp nya lån, sålt fastigheter, byggt nya hus.

Noter till resultat- balansräkning & kassaflödesanalys

Här specificeras de olika posterna i resultat- och balansräkningarna samt kassaflödesanalysen.

Malåbostaden AB

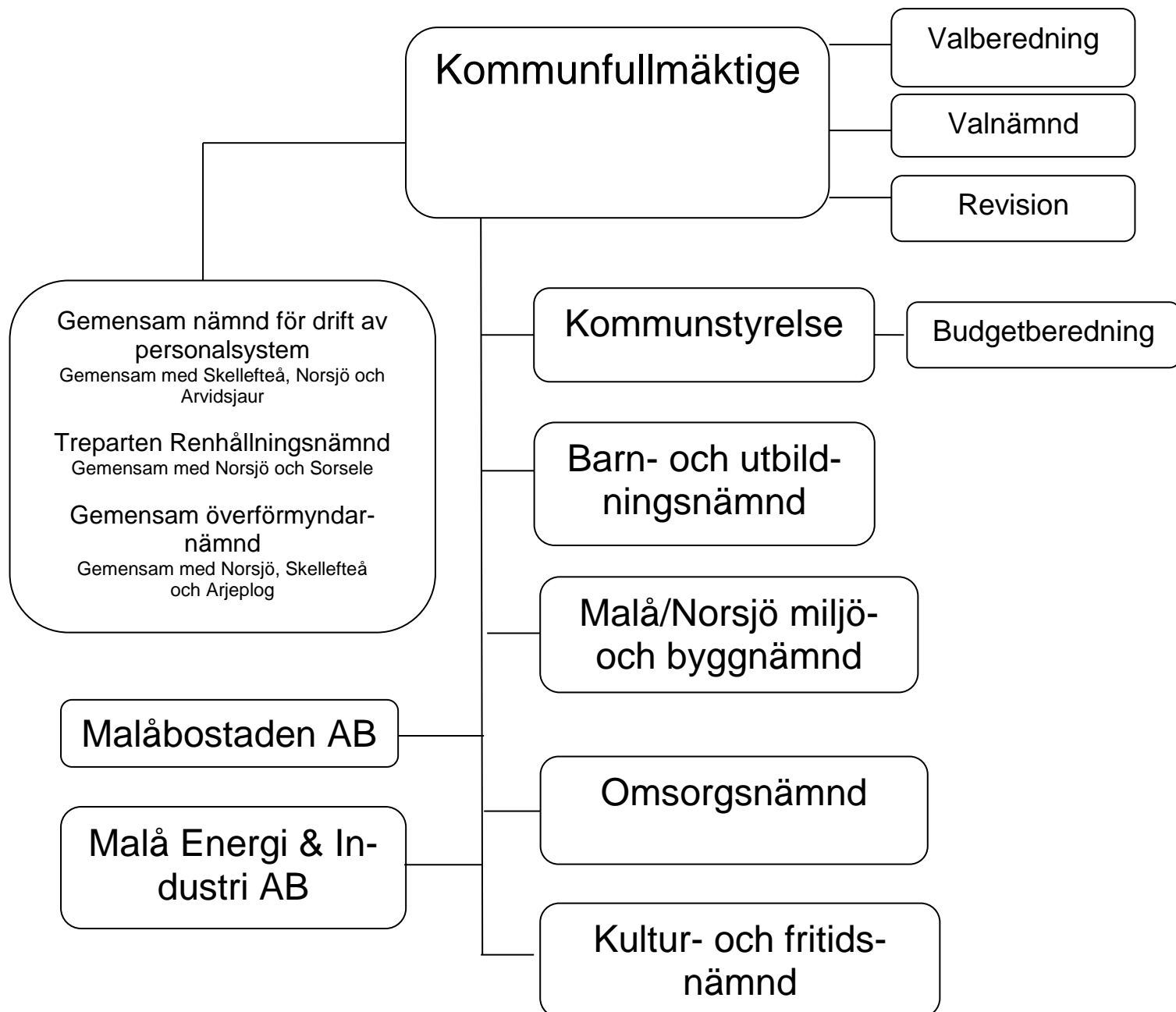
Kommunalt bolag - Redovisning av resultatet för Malåbostaden AB och t ex antalet tomma lägenheter.

Malå Energi & Industri AB

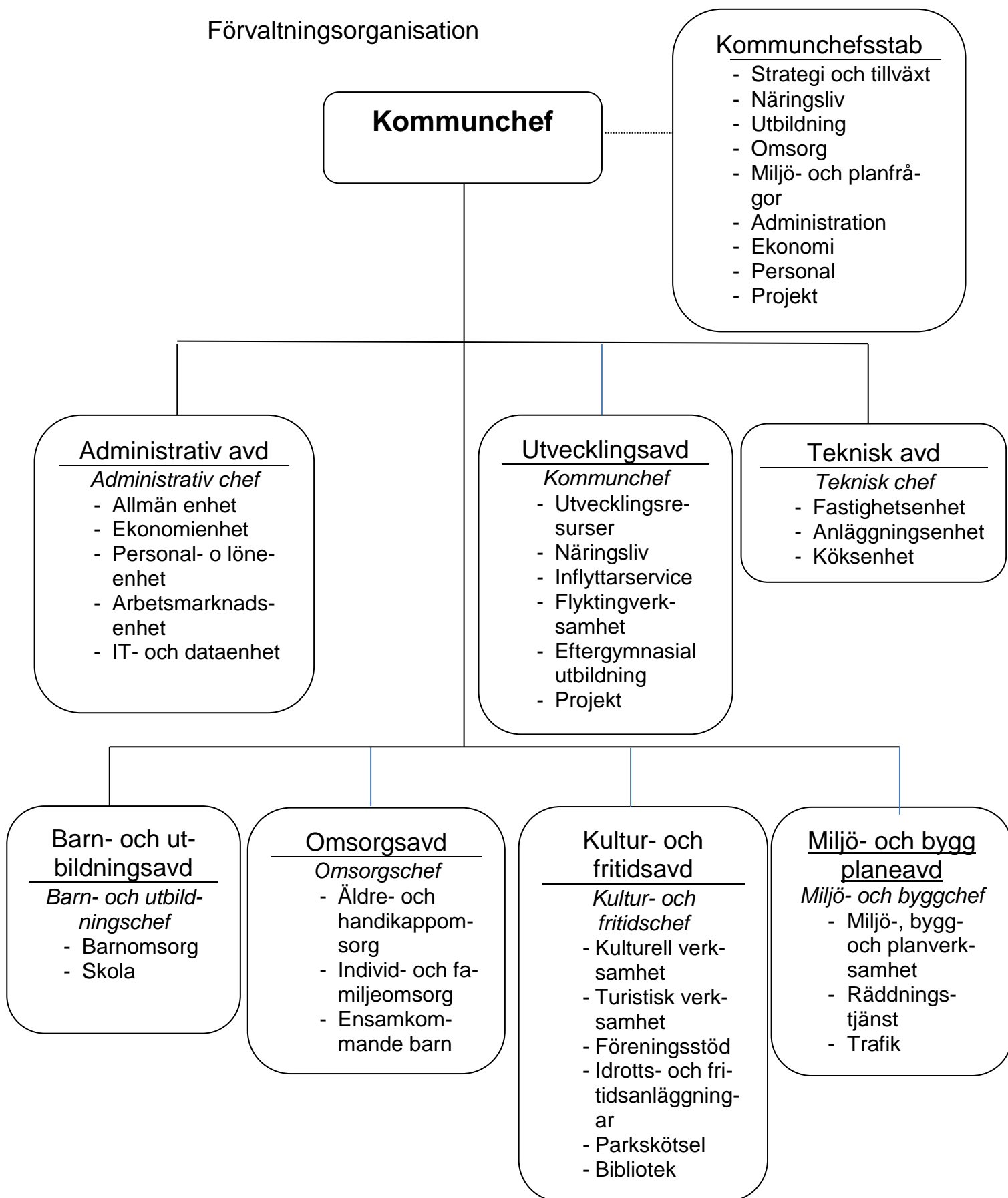
Kommunalt bolag - Industrilokaler är Malå Energi & Industri AB:s huvudsakliga uthyrningsobjekt. Resultat och andra förutsättningar för denna verksamhet redovisas.

Förvaltningsberättelse

Politisk organisation



Förvaltningsorganisation



Fem år i sammandrag

	2016	2015	2014	2013	2012
Verksamhetens nettokostn/skatteintäkter + statsbidrag, procent	98,7	100,1	102,2	101,3	101,8
Verksamhetens nettokostn/skatteintäkter + statsbidrag	93,2	94	96	95	95
Pensionsutbet inkl löneskatt/skatteint + statsbidrag	2,5	2,7	2,5	2,6	2,7
Avskrivningarna/skatteintäkter + statsbidrag	3,1	3,2	3,4	3,3	3,8
Finansnettot/skatteintäkter + statsbidrag	-0,1	0,1	0,3	0,4	0,3
Årets nettoinvesteringar, tkr	5 897	4 523	10 560	9 265	5 078
Investeringsvolym/nettokostnader, procent	3	2,4	5,5	4,9	2,7
Avskrivningar/nettoinvesteringar, procent	105,71	137,45	61,19	66,97	137,97
Total pensionsskuld, tkr	115 539	116 551	119 731	122 749	116 505
varav avsättning för pension inkl löneskatt	14 907	12 033	11 759	11 084	9 728
varav pensionsförpliktelser inkl löneskatt	100 632	104 518	107 972	111 665	106 777
Total skuld- och avsättningsgrad, procent	87,3	86,8	75,1	73,2	71,8
varav avsättningsgrad	6,1	5,1	4,2	4,1	3,7
varav kortfristig skuldsättningsgrad	17,8	18,7	15,9	15,8	18,1
varav långfristig skuldsättningsgrad	63,4	63	55	53,3	50
Soliditet, procent					
Eget kapital/totala tillgångar	12,7	13,2	24,9	26,8	28,1
exkl utlåning till kommunala bolag	24,7	24,9	54	55,7	56,2
inkl pensionsförpliktelser	-25,6	-31	-14,1	-14,8	-13
exkl utlån till kom bolag inkl pensionsförpl	-49,7	-58,3	-30,5	-30,6	-25,9
Kassalikviditet, %	131	117	127	139	131
Betalningsdagar, st	39	37	45	55	59
Total skattesats, kr	34,6	34,6	34,15	34,03	34,03
Primärkommunal skattesats	23,35	23,35	23,35	23,35	23,35
Landstingskommunal skattesats	10,8	10,8	10,8	10,3	10,5
Begravningsavgift	0,45	0,45	0,45	0,38	0,38
Befolkning 1 januari	3 109	3 115	3 155	3 196	3 230
varav 0 - 6 år			219	225	231
varav 7 - 15 år			282	282	286
varav 16 - 18 år			103	115	124
varav 65 - 84 år			682	677	689
varav 85 år och äldre			118	119	112
Befolkning 31 december	3 100	3 109	3 115	3 155	3 196
Befolkningsförändr under året	-9	-6	-40	-41	-34
Antal födda barn under året	36	29	26	25	35
Antal döda under året	43	41	45	51	55
Antal inflyttade under året	133	142	143	127	135
Antal utflyttade under året	135	136	163	142	149
Medelålder			45	44,8	44,7

Ekonomisk översikt

Kommunkoncernen

Resultat- och balansräkning samt kassaflödesanalysen för koncernen och kommunen återfinns på sid 70 ff.

Årets resultat

Kommunens bokföringsmässiga resultat för år 2016 uppgår till 2,1 mnkr. För kommunkoncernen uppgår det bokföringsmässiga resultat för 2016 till 2,4 mnkr. Malåbostaden AB:s resultat blev 0,6 mnkr och Malå Energi- och industri AB:s resultat minus 0,3 mnkr.

Malåbostaden har under 2016 påbörjat nyproduktion av 24 nya lägenheter. Lägenheterna planeras kunna tas i bruk under sommaren 2017. Under november månad öppnades en möjlighet att ansöka om ett retroaktivt investeringsstöd för nyproduktion av hyresbostäder. En ansökan har lämnats in till Länsstyrelsen men något beslut i frågan har ej meddelats under 2016.

Malå Energi och Industris resultat 2016 blev minus 0,3 mnkr.

Utredning av balanskravet

(tkr)

Årets resultat enligt resultaträkningen	2 122
– reducering av samtliga realisationsvinster	-1
Årets resultat efter balanskravsjusteringar	2 121
Balanskravsresultat 2016	2 121

Enligt kommunallagen innebär balanskravet att om ett negativt årsresultat uppstår i kommunen ska detta underskott återställas genom överskott inom en period av maximalt tre år. Även om inte årets resultat inte påverkar balanskravsunderskottet så finns ett ackumulerat underskott sedan tidigare. Kommunen redovisade ett negativt resultat 2010 på -8 526 tkr. Av detta underskott beslutade fullmäktige att det omstruktureringsbidrag som lämnades till Malå Energi & Industri AB på 4 686 tkr skulle undantas i balanskravs-utredningen med hänvisning till synnerliga skäl. Kommunfullmäktige tog i november 2012 beslut om att underskottet från 2010 skulle återställas under fem år med start från och med år 2014. Detta återställande har ännu inte påbörjats då kommunen har redovisat negativa eller nollresultat resultat sedan dess. 2016 är det första året på väldigt länge som kommunen har haft ett bättre positivt resultat. För första gången kan man nu börja betala tillbaka på balanskravs-resultatet. Kommunens ackumulerade underskott är nu på 5 049 mnkr

Kommunen undantog i budgetarbetet 2017 den del av det balanskrav som kommunen måste återställa år 1. I budgetplanerna 2018 och 2019 är också detta budgeterat för. Summan för 2017 är 2,4 mnkr. Inför budgetarbetet 2018 måste kommunen lyfta upp budgeten som styrande i verksamheterna och framförallt måste beslut om att komma ner i balans i respektive verksamhet stöttas upp från alla håll – både politiker och tjänstemän måste fatta beslut i den andan. På alla plan måste organisationen effektiviseras.

	2016	2015	2014	2013	2012	2011	2010
IB: Att återställa	-7 172	-7 172	-6 687	-5 643	-3 357	-3 840	0
Resultat enl. RR	2 122	-37 741	-2 899	-1 044	-2 186	483	-8 526
Reavinst	-1	-101	-281	0	-100	0	0
Reaförlust enligt undantagsmöjlighet	0	0	2 695	0	0	0	0
Årets balanskravsresultat	2 121	-37 842	-485	-1 044	-2 286	483	-8 526
Synnerliga skäl	0	37 842	0	0	0	0	4 686
UB: Att återställa	-5 051	-7 172	-7 172	-6 687	-5 643	-3 357	-3 840

Sveriges kommuner och landsting besökte under december månad kommunen och redovisade en kommunanalys som analysgruppen har gjort för kommunen. Denna visade att kommunen har ca 20 mnkr högre kostnader än standardkostnader. Denna bild visade även SKL förra gången de gjorde analysen 2013. Läget har sedan dess försämrats och en tydlig bild kom fram på hur kommunen både spenderar mest kr/invånare trots att kommunen är en fattig kommun kr/invånare. Med detta som bakgrund kan kommunens verksamheter fortsätta analysera varför kommunen kostar mycket mer än andra jämförbara kommuner och se över hur kommunen kan effektivisera sig och ta lärdom från andra kommuner.

I budgetarbetet 2018 kommer tuffa beslut att behöva tas för framförallt äldreomsorg, grundskola och Individ- och familjeomsorg – för att minska kostnaderna framgent. "Osthyveln" räcker inte längre utan nu är det "tårtbitar" som måste tas bort för att minska kommunens kostym. Kommunens kostnader är framförallt personalkostnader. Under 2016 hade kommunen 195 mnkr i personalkostnader. Alla verksamheter ska ses över med jämförbara kommuner, för att jämföra hur stor kostym kommunen har inom alla områden.

Enligt SKL:s analys som gjordes 2012 och sedan uppdaterades i mars 2013 ska kommunen reducera sina kostnader med 21 mnkr till år 2017. Efter detta tog kommunfullmäktige beslut om

att kommunen ska komma ner till den nivå av standardkostnader som jämförbara kommuner har till slutet av 2014. Detta har inte kommunen lyckats med men en del genomlysningar har genomförts sedan dess. I äldreomsorgen har det skett en genomlysning under 2015, efter denna har omsorgsnämnden bland annat tagit ett beslut om att lägga ut fler arbetspass per anställd. Dessutom har man under 2016 höjt taxan för omvårdnad vilket beräknas ge mer intäkter, ca 0,9 mnkr. Barn- och utbildningsnämnden har under 2016 setts över där grundskolan är betydligt dyrare än jämförbara kommuner. Gymnasieskolans kostnader kan också minskas när avtalet med filial mot Lycksele är uppsagt. Läget från SKL:s analys 2013 jämfört med analysen 2016 är försämrat. Kommunstyrelsen och Malåbostaden ska ses över under 2017.

Eget kapital

Kommunkoncerns samlade eget kapital uppgår till 46,6 mnkr (44,2 mnkr 2015), alltså en ökning från fg. år. 2015 minskades kommunkoncernens egna kapital med 35 mnkr med anledning av den nedskrivning av lånefordran som kommunen gjorde för industribolagets nedskrivning av anläggningstillgångar.

Soliditeten för kommunkoncernen är 16 % för år 2016 (17 % 2015).

Kommunen

Driftbudgetavvikelse

Resultatet 2016 för kommunen blev 2,1 mnkr och är 1,5 mnkr bättre än budgeterat resultat (0,6 mnkr). Resultatet är mycket mer positivt än vad senaste prognosen i delårsrapporten visade. Detta beror bland annat på kommunstyrelsens överskott på 2,5 mnkr, kultur- och fritidsnämndens positiva resultat på 0,9 mnkr. Nämnderna lyckades med ett överskott på ca 0,9 mnkr tillsammans, stor förändring mot delårsrapport per den sista augusti 2016 där nämnderna tillsammans prognostiserade ett underskott på 5 mnkr. Hela kommunen prognostiserade då i delårsrapporten ett underskott på minus 2 mnkr.

Generella statsbidrag och utjämning blev ca 1 mnkr bättre än budget och av flyktingmiljarderna som delades ut till kommunerna som generellt statsbidrag under 2015 för åren 2015 och 2016 hade Malå kommun kvar ca 3 mnkr för 2016. Dessa två poster är de stora anledningarna till positivt resultat för året. Skatteintäkterna blev -0,5 mnkr mot budget.

Efter prognosen i delårsrapporten har kommunen delat ut pengar till flyktingaktiviteter för det extra statsbidraget men flertalet av dessa har inte hunnit genomföras av verksamheterna

under de sista tre månaderna av året efter beslutet fattats, vilket har lett till att mycket av bidraget funnits kvar i årets slut – väldigt positivt för 2016 års resultat.

Negativa resultat från 2014, 2013, 2012 och 2010 på totalt 7 mnkr ska återställas de kommande åren. 2016 är det första gången som kommunen kan återställa en del av balanskravet. Inför 2017 har kommunen ett minskat samlat balanskravsresultat på ca 5 mnkr. För att kommunen ska ha en långsiktig god ekonomisk utveckling, under planperioden och framåt, måste kraftfulla åtgärder nu vidtas så att nettokostnaderna minskar och inryms i de budgetramar som tilldelats respektive styrelse och nämnd.

En grundläggande förutsättning för att den kommunala planeringen ska fungera är att lagd budget följs. Budgetavvikelser brukar därför betraktas som en riskfaktor. Det blir därmed desto viktigare att analysera varför budgeten har överskridit, ar verksamheterna förutsättningarna att komma i balans, hur ser omvärldsanalysen ut och hur bedrivs verksamheterna i andra kommuner. Det blir en viktig prioriteringsfråga i framtiden att diskutera dels vilka verksamheter som faktiskt ska bedrivas, dels i vilken omfattning och med vilken kvalitet.

Den senaste primärkommunala skattesats höjningen var inför 2004 efter att ha varit oförändrad sedan Malå blev egen kommun 1983. Fyra skatteväxlingar med landstinget har skett.

Den näst senaste skatteväxlingen skedde 2013 då kommunerna tog över hemsjukvården vilket innebär 0,20 öre per skattekrona. Ytterligare en 5 öring skedde nu under 2015 för samma ändamål. Den första 1992 med 2,65 kr med anledning av ÄDEL-reformen och den andra 1996 med 2,25 kr då kommunerna tog över ansvaret för bl a de särskilda omsorgerna.

Årets resultat

År 2016 uppfylls målet att verksamhetens nettokostnaders andel av skatter och bidrag inte ska överstiga 99 procent. Utfallet för 2016 blev 98,7%. Det är första gången på flera år kommunen har haft ett resultat på över 1%

Verksamhetens totala intäkter har ökat med 22 mnkr till 115 mnkr. Verksamhetens kostnader har ökat med 28 mnkr till 307 mnkr. Detta visar att förändringarna av kostnaderna har ökat mer än de förändrade intäkterna under året.

Skatteintäkterna har ökat med 3,5 procent mellan 2015 och 2016. (1,4% 2013-2014) De generella statsbidragen inkl fastighetsavgiften har ökat med 2,5 procent.

Hur stämmer styrelsens och nämndernas prognos per sista augusti med det slutliga resultatet?

Kommunstyrelsen och kultur- och fritidsnämnden fick positiva utfall i utfallet för 2016, där bland annat kommunstyrelsen prognostiserat minusresultat vid delårsrapporten. Barn- och utbildningsnämnden och omsorgsnämnden fick underskott men inte lika stora som prognostiserat underskott. Miljö- och byggnämnden hade också aviserat underskott något under den omfattning som det blev. Totalt hade nämnderna tillsammans aviserat ett underskott på 4,9 mnkr, medan utfallet blev ca 0,9 mnkr plus. Vad detta beror på är bland annat orsaker som de fyra sista månader inte hade kunnat förutses blandat med en försiktig prognos gällande kommande intäkter, andra orsaker är försiktig prognos gällande hur stora delar av sökta statsbidrag kommunen fått behålla samt vissa underhållsåtgärder som inte har utförts i den omfattning som planerat vilket har bidragit till att kostnader har skjutits upp.

Eget kapital

Det egna kapitalet minskade från år 2014 till år 2015 med 37,7 mnkr. Den summan motsvarar det negativa resultat (-37,7 mnkr) som uppkommit pga. nedskrivningen av lånefordran på Meni. 2016 har kommunen pga. det positiva resultatet kunna bygga upp en liten liten del av det egna kapitalet från 31,2 mnkr (2015) till 33,3 mnkr

Soliditet

Soliditeten, d v s det egna kapitalet i förhållande till de totala tillgångarna, anger hur stor del av tillgångarna kommunen har finansierat med egna medel. Man brukar också säga att soliditeten visar kommunens betalningsförmåga på lång sikt.

Kommunens mål är att soliditeten successivt ska öka. Vid beräkningen ska "internbanken" exkluderas, och den "pensions-skuld" som redovisas som en ansvarsförbindelse ska inkluderas.

Målet att soliditeten ska öka har inte uppnåtts. En av anledningarna är det negativa resultatet. En annan anledning är bl a att både upplåningen för och utlåningen till de kommunala bolagen ökat och att pensionsförpliktelsen är hög. För att klara de framtida betalningarna av pensionsförpliktelserna är det viktigt att soliditeten stärks. Vi måste jobba för ett positivt resultat, så att soliditeten kan stärkas. Detta år har soliditeten ökat något då resultatet var positivt.

Likviditet

De likvida medlen uppgick 2015-12-31 till 33,5 mnkr inkl kortfristiga placeringar. En liten ökning i förhållande till 2015-12-31 med 3,4 mnkr. Likviditeten visar kommunens betalningsförmåga på kort sikt. Likviditeten för Malå kommun just nu är 131 % vilket betyder att kommunen än så länge har likvida medel att betala sina kortfristiga skulder.

Betalningsdagar är ett mått på hur länge kommunen klarar sig utan att få några inbetalningar. Kommunen har som mål att antalet betalningsdagar aldrig ska understiga 30. Målet är alltså uppfyllt, men antalet betalningsdagar krymper ständigt. 2016: 39 dgr (2015: 37 dgr)

Investeringar

Investeringarna 2016 uppgick till 5,9 mnkr. Avskrivningarna för 2016 är 6,2 mnkr. Vi uppfyller vårt mål att investeringarna ej ska överskrida avskrivningarna.

Lån och amorteringar

Kommunens totala låneskuld (inkl kortfristig del) uppgick vid årsskiftet till 213 mnkr. Av dessa är 127 mnkr utlånade till de kommunala bolagen inom ramen för internbanken. Utlåningen till bolagen minskade mellan 2014 och 2015 eftersom kommunen övertagit del av Malå energi och industri AB:s lån 2015.

Finansnettot

Finansnettot består av finansiella kostnader minus finansiella intäkter. Finansnettot är negativt år 2016 med -273 tkr. Anledningen till detta är bland annat högre bankkostnader vid kontanthantering som bankerna tidigare har burit. Ränteläget har fortsatt varit lågt. Genomsnittsräntan för kommunens lån var 1,21 % under 2016 att jämföras med 1,6 % 2015 och 2,3 % under 2014.

Pensionsredovisning

All intjänad pension enligt det nya pensionssystemet har avsatts för individuell placering. Det finns inga försäkringsavtal skrivna för den del av de individuella pensionsdelarna som överstiger 7,5 basbelopp, ej heller då det gäller ansvarsförbindelsen.

Finansieringen av pensionsförpliktelser enligt den gamla modellen sker i form av återlåning. Medlen finns placerade i kommunens anläggningstillgångar. Det senaste pensionsavtalet innebär att ansvarsförbindelsen höjdes kraftigt under 2007 med ett nytt antagande om livslängden och höjd ränta. Ansvarsförbindelsen minskade med 3,9 mnkr jmf med 2015.

Mnkr	2016	2015	2014	2013
Avsättning pensioner	16,1	12,0	11,8	11,1
Ansvarförbindelse Intjänade pensioner fr.o.m. 1998	100,6	104,5	108,0	111,6
Finansiella placeringar	0	0	0	0
Summa pensionsförpliktelser som återlånas i verksamheten	116,7	116,5	119,8	122,7

Aktualiseringsgrad 89,0 %

Kommunens ekonomiska engagemang i helägda bolag

Malå kommun har två helägda dotterbolag, Malåbostaden AB (Mabo) och Malå Energi & Industri AB (Meni). Aktiekapitalen, lånesumman samt resultaten redovisas nedan.

Ägardirektiven har en målsättning att amorteringarna ska ske i nivå med avskrivningarna. Malåbostaden AB har under 2016 amorterat 3,2 miljoner på lånen, och är ett företag som står stabilt med de förutsättningar som finns inom kommunen så länge befolkningen är stabil och behöver bostäder.

Malå Energi & Industri AB har efter nedskrivningen av låneskulden till kommunen möjlighet att kunna bära sig själv. Under 2015 har ingen amortering av lån skett. Bolaget har tidigare varje år erhållit ett driftbidrag från kommunen. I och med den nedskrivning som skett i bolaget så har driftbidraget ersatts med den räntekostnad som kommunen står för i samband med att lånefordran 35 mnkr skrevs ned för bolaget 2015. I bolaget skrevs anläggningstillgångarna ner med samma belopp. Driftbidraget upphörde 2015-07-31. Bolaget har tagit fram en åtgärdsplan för att komma tillrätta med bolagets negativa resultat. Nedskrivningen blev nästa steg i att komma i balans. Den åtgärd som gjordes påverkade kommunens egna kapital negativt. 2016 blev resultatet minus 300 tkr som till stor del består av övertagandet av campingen som tidigare drevs av hotellarratorn. Nu driftar Meni husvagnsplatserna och köper tjänst av kommunen genom kultur- och fritidsnämnden.

Malåbostaden AB – verksamhetsuppdrag

Bolaget ska med iakttagande av de kommunala likställighetsprinciperna främja bostadsförsörjningen i kommunen. Verksamheten ska drivas enligt affärsmässiga principer, vilket innebär att bolaget alltid ska utgå utifrån vad som är långsiktigt bäst för bolaget som sådant, inom ramen för regler och normer som gäller för denna sektor.

Malå Energi & Industri AB – verksamhetsuppdrag

Bolaget ska med iakttagande av de kommunala likställighetsprinciperna tillgodose näringslivet inom kommunen med ändamålsenliga industrilokaler, om ej andra industrilokaler finns, så att bristen på industrilokaler ej är ett hinder för näringslivsutvecklingen. Bolaget har till ändamål att bidra till att besöks- och turismnäring utvecklas till att bli en bärkraftig näringsgren i Malå kommun.

Driftredovisning

Driftredovisning, tkr

	Intäkter			Kostnader			Netto			Avvikelse	
	2016	2016	2016	2016	2016	2016	2016	2016	netto	Netto	
Kommunfullmäktige	0	-210	-210	-300	90	-278					
Revision	0	-422	-422	-425	3	-400					
Överförmyndare	0	-383	-383	-300	-83	-437					
Kommunstyrelsen	47 352	-68 959	-21 607	-24 100	2 493	-22 627					
Miljö- och byggnämnden	3 356	-15 335	-11 979	-11 400	-579	-11 451					
Barn- och utbildningsnämnden	12 054	-84 246	-72 192	-71 838	-354	-71 210					
Omsorgsnämnden	59 670	-139 831	-80 161	-78 547	-1 614	-81 290					
Kultur och fritidsnämnden	4 165	-15 651	-11 486	-12 400	914	-11 148					
Summa nämnder och styrelse	126 597	-325 037	-198 440	-199 310	870	-198 841					
Pensionskostnader	0	-6 882	-6 882	-5 000	-1 882	-4 305					
Finansiering gemensam MBN	6 235	0	6 235	5 928	307	5 954					
Vaktmästare och städ	9 473	-9 473	0	0	0	0					
Kundförluster	0	0	0	0	0	-4					
Avstämn personalomk m m	0	-575	-575	0	-575	1 231					
Internränta	1 694	0	1 694	1 800	-106	1 799					
Återbetalning från AFA	0	0	0	0	0	1 818					
Försäljning maskiner och inventarier	1	0	1	0	1	101					
Försäljning, mark och byggnader	0	-96	-96	0	-96	0					
Summa verksamhet	144 000	-342 063	-198 063	-196 582	-1 481	-192 247					
Finansiering											
Kommunalskatt	146 757	0	146 757	147 316	-559	141 923					
Generella statsbidrag och utjämningsbidrag	56 359	0	56 359	55 327	1 032	54 936					
Statsbidrag för mottagande av flyktingar (från 2015)	2 952	0	2 952	0	2 952	767					
LSS	-5 610	0	-5 610	-5 650	40	-5 261					
Finansnetto	1 995	-2 268	-273	181	-454	141					
Totalt	346 453	-344 331	2 122	592	1 530	259					

Driftredovisning verksamhet, tkr

	Intäkter			Kostnader			Netto			Avvikelse	
	2016	2016	2016	2016	2016	2016	2016	2016	netto	Netto	
Politisk verksamhet	32	-3 816	-3 784	-3 720	-64	-3 982					
Infrastruktur o skydd m.m.	9 649	-26 114	-16 465	-17 254	789	-17 521					
Fritid och kultur	1 059	-9 345	-8 286	-8 497	211	-7 898					
Pedagogisk verksamhet	9 809	-62 829	-53 020	-53 378	358	-52 160					
Vård och omsorg	17 986	-98 836	-80 850	-74 536	-6 314	-78 478					
Särskilt riktade insatser	45 554	-42 386	3 168	-1 957	5 125	-19					
Affärsdrivande verksamhet	14 439	-15 429	-990	-1 103	113	-1 068					
Kommungemensam verksamhet	28 069	-66 282	-38 213	-38 865	652	-37 715					
Totalt	126 597	-325 037	-198 440	-199 310	870	-198 841					

Driftredovisning, verksamhet per nämnd, tkr

	Intäkter 2016	Kostnader 2016	Netto 2016	Budget 2016	Avvikelse	
					netto 2016	Netto 2015
Kommunfullmäktige	0	-210	-210	-300	90	-278
Revision	0	-422	-422	-425	3	-400
Överförmyndare	0	-383	-383	-300	-83	-437
Summa	0	-1 015	-1 015	-1 025	10	-1 115
Kommunstyrelsen						
Politisk verksamhet	32	-2 230	-2 197	-2 115	-82	-2 309
Infrastruktur o skydd m.m.	3 512	-7 391	-3 879	-4 595	716	-4 804
Vård och omsorg	0	-1 673	-1 673	-1 400	-273	-1 336
Särskilt riktade insatser	5 225	-6 406	-1 181	-1 957	776	-1 313
Affärsdrivande verksamhet	14 439	-15 429	-990	-1 103	113	-1 068
Kommun- och nämnds- gemensam verksamhet	24 144	-35 830	-11 686	-12 930	1 244	-11 797
Summa	47 352	-68 959	-21 607	-24 100	2 493	-22 627
Miljö- och byggnämnden						
Politisk verksamhet	0	-129	-129	-149	20	-136
Infrastruktur o skydd m.m.	3 350	-13 731	-10 381	-9 892	-489	-10 184
Kommun- och nämnds- gemensam verksamhet	6	-1 475	-1 469	-1 359	-110	-1 131
Summa	3 356	-15 335	-11 979	-11 400	-579	-11 451
Barn- och utbildningsnämnden						
Politisk verksamhet	0	-177	-177	-120	-57	-137
Förskoleverksamhet	2 143	-15 066	-12 923	-12 975	52	-13 371
Grundskola och skolbarnsomsorg	5 174	-30 955	-25 781	-25 422	-359	-25 308
Gymnasieskola och vuxenutbild- ning	2 492	-16 808	-14 316	-14 981	665	-13 481
Kommun- och nämndsgemensam verksamhet	2 245	-21 240	-18 995	-18 340	-655	-18 913
Summa	12 054	-84 246	-72 192	-71 838	-354	-71 210
Omsorgsnämnden						
Politisk verksamhet	0	-223	-223	-206	-17	-217
Äldre- och handikappomsorg inkl LSS	16 478	-84 609	-68 131	-64 623	-3 508	-64 141
Individ- och familjeomsorg inkl LSS	1 508	-12 554	-11 046	-8 513	-2 533	-13 000
Ensamkommande flyktingbarn	40 329	-35 980	4 349	0	4 349	1 293
Kommun- och nämnds- gemensam verksamhet	1 355	-6 465	-5 110	-5 205	95	-5 225
Summa	59 670	-139 831	-80 161	-78 547	-1 614	-81 290

Kultur och fritidsnämnd

Politisk verksamhet	0	-42	-42	-105	63	-67
Infrastruktur o skydd m.m.	2 787	-4 992	-2 205	-2 767	562	-2 533
Fritidsverksamhet	587	-5 207	-4 620	-4 723	103	-4 265
Kulturverksamhet	471	-4 138	-3 667	-3 774	107	-3 633
Kommun- och nämnds- gemensam verksamhet	320	-1 272	-952	-1 031	79	-650
Summa	4 165	-15 651	-11 486	-12 400	914	-11 148
Summa nämnder och styrelse	126 597	-325 037	-198 440	-199 310	870	-198 841

Bidrag, tillskott och utdelningar

Enhet	Ägartillskott	
	Givna	Mottagna
Malå kommun	0	0
Malåbostaden AB	0	0
Malå Energi & Industri AB	0	0

Enhet	Koncernbidrag	
	Givna	Mottagna
Malå kommun	0	0
Malåbostaden AB	0	0
Malå Energi & Industri AB	0	0

Enhet	Utdelning	
	Givna	Mottagna
Malå kommun	0	0
Malåbostaden AB	0	0
Malå Energi & Industri AB	0	0

Kostnader, intäkter, fordringar och skulder

Enhet	Försäljning	
	Köpare	Säljare
Malå kommun	0	6 729
Malåbostaden AB	5 270	0
Malå Energi & Industri AB	1 459	0

Enhet	Lån	
	Givna	Mottagna
Malå kommun	127 476	0
Malåbostaden AB	0	100 576
Malå Energi & Industri AB	0	26 900

Enhet	Borgen	
	Givna	Mottagna
Malå kommun	0	0
Malåbostaden AB	0	0

Investeringar

INVESTERINGSPROJEKT	Budget 2016	Redovisning 2016	Budgetavvikelse 2016
Vattenförsörjning	215	198	17
Förbättring gator Malå	737	737	0
Utredning skollokaler	148	35	113
Mellanlagringsstation	85	0	85
Åtgärder tillgänglighet	125	36	89
Livsmedelstransportvagnar	110	109	1
Bredband till flera, Lönås	542	1 650	-1 108
Bredband till flera , Grannäs	251	539	-288
Torget Malå	0	83	-83
Scenbelysning Forum	40	38	2
Skoter	68	68	0
Extra vattenbrunn Brändön	250	244	6
Bakgavellyft matbil Galejan	31	31	0
Ombyggnation kommunhus	600	365	235
Lekutrustning Tjamstan	0	28	-28
Musikutrustning	0	42	-42
Visma Window	460	334	126
Simhall , akutreparation	217	0	217
Takrenovering tandkliniken	350	0	350
Grusflak , asfaltkniv	90	92	-2
Flätkåpa Grytan	80	0	80
Vattenverk Björkland	100	100	0
Underhåll va - nätet	1 000	400	600
Möblemang bibliotek	150	0	150
Översiktsplan	300	176	124
Inventarier , BuN	148	443	-295
Omsorgsnämnden , inventarier	0	49	-49
Tankbil	190	100	90
Arbetsmiljöåtgärder , KoF	50	0	50
Totaler	6 337	5 897	440

Investeringar per nämnd

Nämnd/styrelse	Utgifter	Inkomster	Nettoinv	Budget	Avvikelse mot budget, netto
Kommunstyrelse	-5 218	50	-5 168	5 881	713
Barn- och utbildnings- nämnd	-443	0	-443	148	-295
Omsorgsnämnd	-48	0	-48	0	-48
Miljö- och byggnämnd	-100	0	-100	190	90
Kultur- och fritidsnämnd	-138	0	-138	118	-20
Totalt	-5947	50	-5 897	6 337	440

Mål och måluppfyllelse

Malå kommuns vision lyder: *Malå med allt så nära – en välkomnande och trygg kommun där utveckling sker.* Inriktningen för all verksamhet är att uppfylla visionen.

Finansiella mål	Kommentarer	Måluppfyllelse
<i>Investeringar ska i mån av utrymme finansieras med egna medel.</i>	Investeringar är alla finansierade med egna medel.	Ja
<i>Soliditeten exklusive utlåning till kommunala bolag inklusive pensionsförpliktelser bör successivt öka.</i>	Soliditeten exklusive utlåning till kommunala bolag inklusive pensionsförpliktelser har ökat från -58,3 till -49,7, eftersom den är kraftigt negativ är ökning bra men inte tillräcklig.	Ja/Nej
<i>Kommunen ska ha minst 30 dagars betalningsberedskap.</i>	Kommunen har 39 dagars betalningsberedskap 2016.	Ja

Kommunfullmäktiges styrkort

Medborgare/Kund	Utveckling/tillväxt	Ekonomi	Medarbetare
Mål	Mål	Mål	Mål
<p>Malå kommun ska:</p> <ul style="list-style-type: none"> - bemöta den som vistas i kommunen med kompetenta och serviceinriktade medarbetare och ett gott värdskap - ha ett öppet förhållnings-sätt som leder till mångfald - vara en jämställd kommun där samma förutsättningar ges oavsett kön. 	<p>Malå kommun ska:</p> <ul style="list-style-type: none"> - erbjuda attraktiva och tillgängliga bostäder - öka andelen män och kvinnor i åldern 25 - 40 år - arbeta för lokala utbildnings-möjligheter för både den enskildes och för arbetslivets behov - arbeta för ett hållbart samhälle där miljö- och klimatpåverkan minskar - erbjuda förutsättningar för ett hållbart och varierat näringsliv. 	<p>Malå kommun ska:</p> <ul style="list-style-type: none"> - ha en ekonomi i balans - ha en effektiv målinriktad organisation från beslut till verkställighet. 	<p>Malå kommun ska:</p> <ul style="list-style-type: none"> - vara en attraktiv arbets-givare med trygga an-ställningsformer för kvinnor och män - eftersträva ökad mång-fald och jämställdhet i alla verksamheter.
Resultat	Resultat	Resultat	Resultat
<p>Röd <input type="checkbox"/></p> <p>Gul <input type="checkbox"/></p> <p>Grön <input checked="" type="checkbox"/></p>	<p>Röd <input type="checkbox"/></p> <p>Gul <input checked="" type="checkbox"/></p> <p>Grön <input type="checkbox"/></p>	<p>Röd <input type="checkbox"/></p> <p>Gul <input type="checkbox"/></p> <p>Grön <input checked="" type="checkbox"/></p>	<p>Röd <input type="checkbox"/></p> <p>Gul <input type="checkbox"/></p> <p>Grön <input checked="" type="checkbox"/></p>
Måluppfyllelse: Röd och gul ska <i>alltid</i> kommenteras.	Måluppfyllelse: Röd och gul ska <i>alltid</i> kommenteras.	Måluppfyllelse: Röd och gul ska <i>alltid</i> kommenteras.	Måluppfyllelse: Röd och gul ska <i>alltid</i> kommenteras.
<p>85 % av medborgarna ska få ett svar på mailfrågor inom 2 arbetsdagar (72 % 2015, 89 % 2016).</p> <p>100 % av medborgarna uppfattar att de får ett gott bemötande (100 % 2015, 75 % 2016).</p> <p>80 % av andelen maxpoäng gällande webbinformationen (69 % 2015, 56 % 2016).</p>	<p>Arbete med översiktsplan har påbörjats och upphandlats.</p> <p>Malåbostaden bygger ett hyres- hus med 24 lägenheter. Trygga boendet "Kombohus" finansieras med ett grönt lån via Kommuninvest.</p> <p>Lärcentra arbetar för lokala utbildningsinsatser i samarbete lokala entreprenörer och företag.</p> <p>Malå kommunkoncern har ingen uppvärmning med fossila bränslen i fastighetsbeståndet.</p> <p>Utvecklingsavdelningen har påbörjat en mötesplats med frukostmöte</p>	<p>Malå kommun gjorde ett positivt resultat 2016 på 2.1 mnkr.</p> <p>Under 2016 har budgetberedningen tidigare lagt budgetarbetet och beslut om budgetramar med 2 månader jämfört med 2015. Internbudgeten för 2017 togs av varje styrelse och nämnd redan i maj (tidigare under kommande höst). Fler möten har också ägt rum. Tidigare två budgetberedningsmöten under våren. År 2016 har budgetberedningen träffats 4 ggr.</p>	<p>Arbetsgrupper är tillsatt för att jobba med att kommunen som arbets-givare ska vara en Häl-sofrämjande organisation.</p> <p>Praktikplatser erbjuds till studerande, integrering m fl på alla arbetsplatser inom äldreomsorgen.</p> <p>Utbildning har hållits om samisk förvaltnings-kommun</p> <p>Jämställdhet- och mång-faldsanalys över kultur- och fritidsavdelningen är gjord.</p>

Framtiden

2017 - 2019 kommer Malå Kommun att behöva göra ett s.k. "stålbad" för att komma till rätta med den ekonomiska situationen. SKLs analysgrupp gjorde under slutet av 2016 en analys av Malå Kommuns ekonomi. I analysen framkom att kommunen har ca 21 mnkr högre standardkostnader än jämförbara kommuner. Detta innebär att kommunen måste göra effektiviseringar för att komma i nivå med standardkostnaderna för respektive verksamhet. Alla verksamheter måste göra en översyn av sina verksamheter där var och en i den kommunala verksamheten måste fundera på om *verksamheterna gör rätt saker på rätt sätt för att nå* de mål som ställts upp. Kommunen gjorde ett överskott på 2.1 mnkr 2016 och minskade balanskravet. Alla ska vara kostnadsmedvetna för att klara de krav som ställts. Kommunfullmäktige beslutade under 2015 att göra en översyn av kommunens styrelse, nämnder och bolag. Denna översyn är gjord för Malå Energi & Industri AB under 2015 vilket medförde åtgärden att lånefordran skrevs ner och bolaget behöver inget bidrag mer från kommunen. En översyn av hemtjänsten och boenden inom omsorgen startade under 2015 och slutrapport kom under början av 2016. Den budget som kommer att arbetas fram för 2018 samt plan för 2019 och 2020 måste genomsyras av kostnadsmedvetenhet samt värderingar av vilken kvalitet och service som kommunen ska ge medborgarna i framtiden. Budgeten måste vara en realistisk budget utifrån god ekonomisk hushållning och dessutom minska i omfattning för att komma i nivå med de standardkostnader som finns för respektive verksamhet. Utifrån detta är det därefter mycket viktigt med budgetföljsamhet.

En av de stora utmaningarna för Malå kommun, liksom för alla andra små kommuner, är att bromsa befolkningsminskningen. Under åren 2011-2014 har befolkningen minskat stadigt med ca 35 inv./år. För 2015 med en minskning på 6 personer och för 2016 7 personer. De aktiva insatser som pågår genom samverkan mellan kommunen och näringslivet bör intensifieras ytterligare för att ge förutsättningar att dämpa befolkningsminskningen.

En positiv utmaning är rekryteringen av ersättare för de medarbetare som går i pension inom de närmaste tio åren. Detta bör ge möjligheter för yngre personer att få sysselsättning och därigenom kunna bosätta sig i vår kommun.

Med tanke på den befolkningsminskning som Malå kommun har haft, samt att antalet äldre ökar måste verksamheterna anpassas efter rådande omständigheter. Inom barn och utbildningsverksamheten ser man ett ökat behov inom förskolan, vilket talar för en positiv trend och som samtidigt indikerar på att nya lokaler behövs för att rymma kommande barnkullar. Utredning för lokaler har påbörjats under 2013 och fortgår. En ökning av antal

äldre sker trots vår befolkningsminskning. En äldreplan för Västerbotten 2013-2020 med utblick mot 2040 är framtagen. Denna äldreplan redovisar en demografisk utveckling där antalet 80 år och äldre ökar från 231 stycken år 2010 till 278 stycken år 2020 i Malå. Att behålla och rekrytera medarbetare är en utmaning. Färre ungdomar kommer ut på arbetsmarknaden. Att då kunna konkurrera med andra näringar utifrån arbetsförhållanden, ersättningar mm innebär att Malå kommun måste vara beredda att göra yrkena attraktiva för såväl kvinnor som män.

Verksamhetsmål för god ekonomisk hushållning medför ett ökat engagemang. Under 2016 har arbetet med styrkort utvecklats i kommunkoncernen med fokus på mätetal. Detta arbete är nödvändigt för att få en bättre styrning på verksamheterna och framgent ge ett bättre nyttjande av de resurser som finns att tillgå.

I nuläget talar inget för att de ekonomiska förutsättningarna för Malå kommun blir sämre under de närmast kommande åren. Kommunen bör utveckla tillämpningen av rekommendationerna om god ekonomisk hushållning för att kunna klara de kommande årens ekonomiska åtaganden.

Avslutningsvis konstateras att Malå är en trygg och säker kommun. En utmaning som Malå kommun står inför är att kunna motivera våra ungdomar att stanna kvar i bygden och att kunna erbjuda bra förutsättningar för detta. Den väl utbyggda servicen, både kommersiell och offentlig, med ett bra boende och ett mångsidigt välfärds- och fritidsutbud ger medborgarna en god livsmiljö och skapar ett klimat med framtidstro.

Känslighetsanalys

Kommunens resultat för 2016 blev 2 122 tkr. Malå kommun har de senaste åren inte haft någon bra resultatutveckling vilket har gjort att det egna kapitalet minskat. Resultaten de senaste fem åren har varit väldigt låga och inte bidragit till något handlingsutrymme för Malå kommun. De närmaste årens budgetarbete kommer att vara ännu viktigare än tidigare för att få en bra resultatutveckling, inte minst att anpassa verksamheterna efter budgeten. En utveckling som måste ske är att tydliggöra de verksamhetsansvarigas ansvar för sin verksamhet och budget. Den som är verksamhetsansvarig ska ha fullständig kontroll på sin verksamhet samt vara aktiv i budgetarbetet. Kommunens bolag Malå Energi & Industri AB har sedan 1998 varit beroende av ett bidrag från kommunen. En utredning är gjord under 2014 och en långsiktig plan för bolagets framtida ekonomi har medfört att kommunfullmäktige beslutade om en nedskrivning av lånefordran med 35 mnkr samt ett bidrag på 3 mnkr för att återställa det egna kapitalet. I och med denna åtgärd ska inte bolaget behöva något bidrag från ägaren för att klara sin ekonomi.

Malåbostaden bygger ett nytt hyreshus som kommer att stå klart sommaren 2017. Ett lån på ca 36 mnkr måste upptas vilket medför att låneskulden ökar för kommunen som är internbank. En annan utredning som pågår är att se över förskoleverksamheten för att kunna frilägga lägenheter på Furugatan vilket innebär att kommunen måste uppta ytterligare lån. Vad den summan blir är osäkert i skrivande stund men kan uppgå till ca 35 mnkr. Dessa två stora lån som måste upptas medför en ökad belastning på kommunens ekonomi. För att verkställa dessa två stora investeringar krävs väl genomförda utredningar som visar vilka påverkningar investeringarna får på kommunen som koncern.

Flyktingsituationen har återgått till en låg nivå under 2016 och antalet ensamkommande barn har minskat avsevärt. Den budget som gäller för 2017 är en budget som visar att en del verksamheter måste ses över om de verkligen behövs och vilken kvalitet som ska ges till kommunens medborgare. I kommunen som helhet pågår diskussioner hur verksamheterna ska kunna anpassa sig efter budgeten och arbeten pågår på olika håll att se över kostnaderna för att få en ekonomi i balans.

Arbetskraftsbristen är en stor utmaning för kommunen. Aktiviteter har pågått under 2016 för att locka medarbetare till Malå Kommun och förhoppningsvis ska detta ge resultat i framtiden. Aktiviteterna kommer att fortsätta under 2017.

Befolkningen

	2016	2015	2014
Antal invånare den 31 december resp år	3100	3 109	3 155
Antal födda barn	36	29	26
Inflyttningar	133	142	143
Utflyttningar	-135	-136	-163
Födelsenetto	-7	-12	-19
Förändring	-9	-6	-40

År 2016 har Malå kommun haft en befolkningsminskning med 9 personer, från 3 109 invånare till 3100. Befolkningsminskningen för tidigare år har ökat från -6 till -9 personer. Födelsenettet har minskat från -12 till -7 personer. Under 2016 har två personer fler flyttat ut ur kommunen än in. Utflyttningen har dock minskat åren emellan. Jätteroligt är det att antal födda barn ökat med 7 stycken från föregående år.

Arbetsmarknad och näringsliv

Näringslivet i Malå är differentierat och baseras på skogs- och träindustri, malm- och gruvverksamhet, verkstadsindustri, besöksnäring, transportverksamhet, rennäring, handel och offentlig verksamhet. Företagen är framgångsrika och flera verkar på världsmarknaden

Särskilt riktade insatser

Verksamheten omfattar åtgärder inom arbetsmarknadsområdet såsom Galejan och åtgärder för ungdomar 16 - 25 år, offentligt skyddade arbeten och lönebidrag samt flyktingverksamhet. Malå kommun har tillsammans med Arbetsförmedlingen upprättat en överenskommelse om hur man gemensamt ska arbeta med åldersgruppen 16 - 25 år. Målet är att minska ungdomsarbetslösheten

Galejan

Galejan tillhör arbetsmarknadsenheten och arbetet handlar om socialpsykiatri. Största delen av det enheten gör på jobbet riktar sig till/berör kvinnor och män och/eller familjer som av olika skäl är i behov av stöd och hjälp under en kortare eller längre period. Stödbehovet kan bero på en funktionsnedsättning av något slag eller att man drabbats av psykisk ohälsa eller en livskris. Handledare som är anställda i verksamheten utför bostödsinsatserna och hemma-hos-uppdragen och där erbjuds även sysselsättning och aktiviteter. Detta görs på uppdrag av omsorgsavdelningen.

Personer som av olika skäl hamnat långt från öppna arbetsmarknaden kan t ex erbjudas praktik, förstärkt praktik eller någon form av anställning under en tid. Under tiden på Galejan får man stöd av en handledare. Handledarens uppgift är att stötta, ge vägledning, ge perspektiv på eventuella svårigheter man brottas med och ge personen hjälp att hitta egna strategier för att klara svåra situationer för att ge några exempel.

Under 2016 har en del nya arbetsuppgifter/uppdrag tillkommit. Bland annat har Galejan börjat köra ut mat till äldreboendena även på helger. Det har fungerat bra. Fler uppdrag från föreningar och företag har inkommit. Att ha riktiga arbetsuppgifter som skulle ha utförts av någon annan om inte Galejan utfört dem är viktigt. Det bidrar till en bra förberedelse för en del av de kvinnor och män som finns i verksamheten att så småningom kunna gå vidare till ett jobb utanför Galejan. Att kunna försörja sig är målet för många av de personer som kommer till oss.

En viktig del av det arbete som gjorts under 2016 är en förändring och nyordning i hur arbetet på Galejan är organiserat. I takt med att verksamheten blivit större så har det blivit tydligt hur

viktig en genomtänkt och tydlig fördelning av arbetsuppgifter och ansvar är. Därför har arbetet under året inneburit dessa frågor där enheten har gjort nya strukturer. Målet är att nå fram till minskad stress för de anställda, ökad tydlighet, ökad delaktighet och få till mer flyt i arbetet.

Arbetsmarknadsenheten

Verksamheten har bland annat till uppgift att samordna kommunens praktikplatser. De intäkter som kommer från Arbetsförmedlingen används till så kallade strategiska anställningar. På detta sätt kan försörjningsstödkostnaderna minska.

I arbetsmarknadsenheten ingår MIPS. Verksamheten har som syfte att deltagarna erhåller ett varaktigt meningsfullt arbete/utbildning och en ökad livskvalitet. Finansiering kommer från Samordningsförbundet Lycksele - Malå. Den 7 november 2015 fattade Samordningsförbundet beslut om att tillsammans med Malå kommun fortsätta finansiera denna verksamhet, under minst fem ytterligare år.

Malå kommun har erbjudit feriearbete alternativt konceptet sommarlovsentreprenör till alla ungdomar som gått ut grundskolan och går i gymnasiet. År 2016 var det dock ingen ungdom som arbetade som sommarlovsentreprenör. "Åttor i vården" har erbjudits - en satsning för att uppmärksamma ungdomarna på vårddyrken.

Inflyttar- och integrationservice

Inflyttar- och integrationservice i Malå tillhör utvecklingsavdelningen. Inflyttning och integration är viktiga frågor kopplade till befolkning, kompetensförsörjning och samhällsutveckling.

Mottagning av nyanlända och deras anhöriga

Denna verksamhet är lagstadgad. Arbetet är inriktat mot mottagning och integration av nyanlända – ensamstående vuxna och familjer som har fått uppehållstillstånd i Sverige som flyktingar eller skyddsbehövande samt deras anhöriga.

Från och med den 1 mars 2016 när Lag (2016:38) om mottagande av vissa nyanlända invandrare för bosättning trädde i kraft ska alla kommuner kunna anvisas att ta emot nyanlända som har beviljats uppehållstillstånd. Malå har sedan tidigare (2008) tagit emot nyanlända, så arbetet fortsätter i stort sätt som vanligt. Dock ändrades rutiner: det är inte enbart länsstyrelsen och kommunen som kommer överens om antal personer för mottagning det kommande året. Det är staten som antar så kallade *läns- och kommunal* av nyanlända som blir anvisade. För 2016 samt 2017 fick Malå 10 personer som kommunal. Lagen omfattar nyanlända som beviljats uppehållstillstånd som

flykting eller skyddsbehövande. Anhöriga till dessa människor omfattas också om lagen (kommuner är skyldiga att ta emot dem), dock ingår de inte i den grupp som anvisas till kommuner. Under 2016 har Malå tagit emot 26 nyanlända (13 vuxna och 13 barn), inklusive anhöriga. Ensamkommande ungdomar ingår inte i denna statistik.

I juni 2016 antog kommunfullmäktige en integrationsstrategi för Malå kommun och i december tog kommunstyrelsen ett positivt beslut om den föreslagna Handlingsplanen för integrationsarbete i Malå 2017 - 2019, en komplettering till Integrationsstrategi för Malå kommun.

Projekt och övriga insatser

Hösten 2016 fick inflyttar- och integrationservice beviljat så kallade integrationsmedel (generellt stadsbidrag för flyktingsituationen) från kommunstyrelsen för två insatser: föräldrastöd för nyanlända föräldrar och evenemangsutbildning för ungdomar i Malå. I båda fall har medel hunnit användas men inte hela summan, insatserna påbörjades enligt plan.

Inflyttar- och integrationservice hade ett mycket gott samarbete med kyrkorna i Malå under förra året. Tillsammans startades ett *Språkcafé* – en mötesplats för malåbor där alla får träna det svenska språket och träffa nya människor.

Under september 2016 – augusti 2017 har vi pågående ungdomsprojekt: *Integrationsverkstad: kurser för unga (14 - 25 år)*. Projektet är finansierat av länsstyrelsen, så kallade § 37a-medel.

Arbetet intensifieras nu med arbete runt inflyttarfrågor och service till nyinflyttade i stort. Vårt mål för nästa år är att vara mer uppsökande verksamhet som erbjuder ett "paket" med informationsinsatser och guidning till alla som flyttar till Malå kommun. *Bo, leva och verka i Malå* – broschyren är exempel på det som också ska användas för att marknadsföra vår fina kommun.

Infrastruktur, skydd m m

De större områdena inom verksamheten är utvecklingsavdelningen, näringslivsfrämjande åtgärder inkl projekt, gator och vägar.

Utvecklingsavdelningen

Utvecklingsavdelningen har ett integrerat arbetssätt som innebär att alla 6 medarbetare är insatta i kärnfrågor. Avdelningen hjälps åt och använder varandras kompetens i våra respektive ansvarsområden – i både bas – och projektverksamhet. Näringslivs- och rekryteringsmässan "*Här finns jobben!*" (v 45, år 2016) och *Företagarskolan* (hösten 2016) är några exempel.

Lokal utvecklingsstrategi (LUS) för Malå kommun fastställdes av kommunfullmäktige. Utvecklingsavdelningen har prioriterat företagardialogen och aktiviteter som bidrar till ett positivt näringslivsklimat, kompetensförsörjningsinsatser samt andra aktiviteter för fler och växande företag. Inom ramen för *Projekt Möjligheternas Region* (projektägare Storumans kommun) har merparten av medarbetarna vid utvecklingsavdelningen varit delaktiga i planering och/eller genomförande. Planeringen har förankrats i den lokala referensgruppen bestående av åtta företagare och hos projektägaren. Man har tillämpat ett integrerat, teambaserat och effektivt arbetssätt.

Sommarlovsföretaget genomfördes i samarbete med Norsjö kommun. Malå kommun hade en deltagare (man) och Norsjö kommun en deltagare (kvinna).

Utvecklingsavdelningen har även genomfört *Malå Företagarskola* med 13 deltagare – hälften kvinnor och hälften män, varav tre utlandsfödda deltagare. Fem av deltagarna har startat företag. 34 registrerade företagsbesök har genomförts. Dialogerna har resulterat i konkreta företags- och coachningsinsatser för framtagning av affärs- och handlingsplaner, budget och ansökningar om företagsstöd. Sju ansökningar om regionalt företagsstöd till Malåföretag har beviljats av länsstyrelsen.

Finansieringsraketerna – en workshop med ett 30-tal deltagare anordnades i samarbete med Länsstyrelsen i Västerbottens län och innefattade såväl en seminariedel som individuell företagsrådgivning. Branschträffar har genomförts med handelsföretagen och med företagare inom entreprenad och transport.

Kompetensförsörjningsinsatsen och temaveckan *Här finns jobben!* anordnades temaseminarier och en näringslivs- och rekryteringsmessa med 36 utställande företag och organisationer. Sekundära målgrupper (besökare) var barn, ungdomar, arbetsökande, privata och offentliga arbetsgivare, allmänhet m fl.

Malå kommun har under året marknadsfört lediga jobb och ex-jobb på Luleå tekniska universitet och Umeå universitet.

I samarbete med LRF, Företagarna Malå, Gold OF Lapland och Arbetsförmedlingen startades mötesplatsen *Gomorrön Malå* för företagare. Det genomfördes nio tematiska frukostmöten, vilka har varit välbesökta.

Facebooksidan *Malå – med allt så nära* lanserades som ett led i att informera och positionera Malå, ett samarbete mellan utvecklingsavdelningen och Malå turistinformation/kultur- och fritidsavdelningen. Arbetet följer den strategi som tagits fram och sidan har 818 gilla-markeringar, varav 62 % är kvinnor (framförallt i ålder 35 - 54år) och 36 % är män (framförallt i åldern 35 - 64).

Övrigt

Projekt *Intill* i Malå - lansering av www.visitmala.se och www.tjamstanbackarna.se

Lokalt ledd utveckling i Skellefteå Älvdal (Leader) har under perioden kommit igång med verksamhet och tagit sina första projektbeslut.

Under 2016 har projektet *Pilotkommuner för serviceutveckling* avslutats. I projektet har Malå, Skellefteå och Norsjö kommuner samverkat. Efter projektets slut har Malå tillsammans med Sorsele, Skellefteå, Norsjö och Arjeplog arbetat med att ta tillvara projektets resultat i ett nytt projekt för serviceutveckling i landsbygd. Det nya projektet heter *Hållbar service* och är i ansökningsstadiet.

Utredningsuppdrag *Malåborg* har arbetats fram och av kommunstyrelsen, antaget alternativ konceptutveckling av *Malåborg* har påbörjats.

Malå som alternativ placering av *Samisk parlamentsbyggnad* i form av 3D-film och skriftligt material har, i samarbete med Samisk förvaltningskommun, arbetats fram och presenterats.

Malå i ljus. Utvecklingsavdelningen har i samarbete med företagare inom handel och el, Lions, Trafikverket m fl bidragit till ett mer upplyst och därmed attraktivare Malå samhälle i december.

Utvecklingsansvarig har ingått/ingår i arbetsgruppen med *Översiktplan (ÖP)* för Malå kommun och *Fördjupad Översiktplan (FÖP)* för Malå samhälle. Processen inleddes med ett antal medborgardialoger/rundturer i Malå samhälle där olika målgrupper av medborgare deltog och delgav sina synpunkter.

Målet har varit att bidra till god ekonomisk hushållning för att vid årets slut kunna redovisa ett så litet negativt resultat mot budget som möjligt, vilket utvecklingsavdelningen har lyckats med och redovisar ett positivt resultat på 10 tkr.

Gator och vägar

Tekniska avdelningen ansvarar över gator och statsbidragsberättigade enskilda vägar inom Malå kommun. Sträckan för enskilda vägar är 14 mil. Malå kommun har 1 400 ljuspunkter. Arbetet med att byta ut gamla armaturer mot ledbelysning har påbörjats och kommer att fortsätta kommande år. Under hösten har en årlig översyn av gatubelysningen gjorts i Malå kommun. Löpande fel som uppkommit under belysningssäsong prioriteras efter behov. Malå kommun ansvarar för ca 23,2 km gator, ca 5 km G/C vägar, ca 6 parkeringar med varierande storlekar. Kommunen ansvarar för snöröjning och halkbekämpning inom planlagda områden. Kommunen prioriterar gång- och cykelleder och ambitionen är god standard så snabbt som möjligt. Verksamheten klarar budgeten med 650 tkr i överskott. Ökade intäkter med 200 tkr i form av statsbidrag och minskade kostnader främst p g a utförda arbeten är viktiga anledningar till resultatet.

Fysisk och teknisk planering

Under perioden har ca 152 bygglov och strandskyddsdispenser behandlats. Flertalet har rört mindre om- och tillbyggnader.

I Malå har arbete med ny översiktsplan och fördjupning över Malå samhälle påbörjats.

I Norsjö har ny LIS-plan antagits under året.

I Malå pågår arbete med fyra detaljplaner och i Norsjö arbetas med två detaljplaner.

Tillsyn av ovårdade tomter och byggnader samt olovligt byggande har skett under året.

Räddningstjänst

I Malå kommun har det hittills under året varit ca 53 larm och i Norsjö kommun har det varit ca 70 larm.

Under året har sex brandmän gjort färdigt utbildningen på Sandö, tre brandmän har gått utbildning till räddningsledare och tre personer har under året påbörjat utbildning till brandmän (preparandutbildning).

Tillsynsför rättaren har gått utbildning Tillsyn B under våren.

Utbildning av personal för C-körkort har genomförts.

Gemensam grundutbildning av nya brandmän pågår. Utbildningarna fördelas mellan olika kommuner i regionen.

Arbete med ombyggnation av ny tankbil pågår.

Under året har respektive kommun haft larm enligt nedan:

Larmtyp	MALÅ (antal larm)	NORSJÖ (antal larm)
Brand i byggnad	7	7
Brand ej i byggnad	6	5
Automatlarm	15	19
Inbrottslarm	3	6
Bärhjälp	3	2
IVPA (i väntan på ambulans)	3	12
Trafik	10	12
Utsläpp	2	1
Undersökning	0	2
Drunkningstillbud	0	0
Person i svår belägenhet	1	1
Övrigt, ej räddningstjänst	3	3
Totalt	53	70

Affärsdrivande verksamhet

Verksamheten innefattar bl a områdena näringsfastigheter, skogar, bredband, företagshälsovård, trafik, vatten och avlopp samt avfall.

Bredband

Verksamheten följer planering i budget. Under året har det startats ett projekt som heter "Bredband till Flera". Där byggs det en fiber från Adak till Lönås och en fiber från Släpträsk till Grannäs. Inget bidrag för byggande av "Byanät" har erhållits i de byarna så det har gjorts inom ordinarie verksamhet.

Förhandlingar med Sappa om leverans av TV över fibernätet sker. Om inget oförutsett inträffar så kan vi teckna avtal med dem under början på 2017 och därefter komma igång med leveranser av TV över fibernätet.

Länstrafiken

Kostnaderna för kollektivtrafiken i Malå under 2016 har ökat för kommunstyrelsen. Att budgeten överskrids beror till viss del på en utökning av linje 251 i ett antal omgångar p g a behov av skolskjuts. Men detta har dock inte medfört någon betydande kostnad. Orsaken är framförallt att budgeten för 2016 har varit för snäv.

Vatten, Avlopp och Avfall

Taxeverksamheterna klarar budgetarna med ett överskott. Detta överskott avsätts till framtida investeringar. Under året har VA-planen uppdaterats och beslut om placering av ny återvinningscentral (ÅVC) på grusplanen har tagits. Följande projekt har genomförts.

- Brändön – Extra råvattenbrunn har borrats
- Snickargatans ledningsbyte och toppskick är färdigställt.
- På Hjortronstigen har dagvattenledningarna renoverats

Fritid, kultur och turism

Området fritid, kultur och turism innehåller information om kommunens fritidsanläggningar samt utbudet av kultur och fritid för kommunens medborgare och tillresta turister.

Kultur- och fritidsnämnden har till uppgift att stödja och främja kultur- och fritidsverksamheterna i kommunen, i nära samarbete med föreningar och organisationer, samt stimulera det arbete som dessa driver. Till nämndens verksamhet hör särskilt att söka tillgodose behov och tillgänglighet av anläggningar och lokaler för kultur- och fritidsverksamhet. Nämnden ska arbeta för fritidsverksamhet och friluftsliv av god kvalitet och sköta förvaltningen av allmänna platser som kommunen är huvudman för. I nämndens ansvarsområde ingår Biblioteket, Turistbyrå, Musikskolan, fritidsgården, Tjamstanbackarna, is-, sim- och sporthall, kommunens parkytor samt lokalerna Forum och Malåborg. Nämnden ska vidare uppmuntra och stödja goda insatser inom kulturområdet och ledare inom ungdomsverksamhet genom stipendier. Likaså att årligen lämna ut bidrag till föreningslivet. Därutöver ansvarar även nämnden för att administrera kommunens hyrbilar.

Idrotts- och fritidsverksamhet

Allmän fritidsverksamhet

Nämndens stöd till föreningar, föreningsbidrag, består av tre delar; aktivitetsbidrag, anläggningsbidrag och lokalbidrag.

Idrott- och fritidsanläggningar

Uthyrning idrott- och fritidsanläggningar

Alla siffror i statistiken gällande kommunens anläggningar och hallar är hämtade från bokningssystemet.

Konstgräsplanen

Då anläggningen är relativt ny inom kultur- och fritidsavdelningen finns enbart statistik sedan 2015 och uppskattad träningstid från 2014. En generell jämförelse av träningstider från gräsplanen "Tuvan" från 2014 visar på 111 träningstillfällen, mot 145 tillfällen 2015 på konstgräsplanen. För 2016 har träningstider ytterligare ökat till 171 träningstimmar. Ökade timmarna består främst i träningstider div 6 samt liten ökning för A-laget herrar och damer. Andelen matchtillfällen är likvärdigt som tidigare år med 41 tillfällen.

Sporthallen

Sporthallen har under 2016 nyttjats i högre omfattning än förra året, men likvärdigt som året innan. Ökningen består främst i att

kommunens interna verksamheter, hvb-hemmen, nyttjar sporthallen mer (skolans verksamhet är inte inräknat i detta). Liten ökning ser vi även för föreningar då en ny klubb, Malå Brottningssklubb, bildats och haft träningar i hallen. Inom Malå IF har Volleybollen utökat sin verksamhet.

Simhallen

Kultur- och fritidsnämnden har under våren 2016 skrivit en skrivelse till fastighetsägaren-tekniska avdelningen för att få till en utredning om kostnader för reparationer, mot att satsa på att bygga nytt badhus. Tekniska avdelningen har inte återkopplat med någon ekonomisk utredning, utan enbart konstaterat att byggnaden är i behov av akuta reparationer och att de (tekniska avd) just då (maj 2016) inte kunde garantera badgästernas säkerhet. Utifrån detta svar så valde Kultur- och fritidsnämnden att stänga badhuset av säkerhetsskäl till dess att de akuta reparationerna blivit gjorda. Dessa reparationer drog dock ut på tiden och badhuset förblev stängt tills 27 december 2017. Kvar finns dock ett arbetsmiljöproblem då inte bassängtäcket fungerat sedan våren 2016 vilket leder till väldigt hög luftfuktighet vilket sliter ytterligare på både personal och fastighet. Frågetecken finns även för reparationerna då det redan innan årsskiftet börjat lossna färg från reparationerna.

Ishallen

Antalet träningstimmar i ishallen har minskat från 1099 timmar under 2014 till (989 timmar för 2015) 929 timmar under 2016. Minskningen består främst av minskade tider för friåkning för allmänheten.

Ridhuset

Ridhusets träningstider har börjat registrerats i kommunens bokningssystem under hösten 2016. Därför finns ingen statistik att jämföra med. Under hösten har ridhuset nyttjats 242 träningstimmar för ridlektioner.

Parker

Driften av Parker har fungerat okey i sommar. Största problemen har legat i att vi varit för få på personalsidan vilket ledde till problem med bemanningen under delar av sommaren. Vi har trots allt löst det ganska bra men 1 vecka under sommaren stod vi helt utan bemanning vilket var olyckligt. Gräsytor på Torget har renoverats med gott resultat och oron för att det skulle störa 60-talsveckan var obefogad. Tvärtom så har vi fått mycket beröm för ytorna på torget. Solviken har färdigställts med parkeering och utedass. Malåbostaden vill inleda samtal med oss om tänkbara lösningar på skötsel av gräsytor under kommande sommar som kan gynna båda parter.

Turistverksamhet

Turistinformation

Malå Turistinformation är en auktoriserad turistbyrå, där vår främsta uppgift är att ta emot och välkomna kunder på webben, över telefon, e-post och disk.

Turistisk marknadsföring

Malå turistbyrå ansvarar även för turistisk marknadsföring. En hel del aktiviteter har bedrivits under året bland annat annonsering av film rörande tjamstanbacken, olika uppslag, i aktuellt projekt "Intill" lansering av webbsidor, publicering av facebook-sida och youtubekanal, digitalt bildarkiv.

Tjamstanbackarna

Årets säsong 2015/16 blev en bra säsong, bruttoförsäljningen fortsätter att öka mer än de 3 % som är nämndens mål. Under 2016 har man passerat två miljoner i försäljning. Orsakerna till det är nog många, men de två tyngsta anledningarna är att det har varit en mild vinter med strålande väder under sport och påsklov. Den andra anledningen är vår satsning på marknadsföring via tv. Denna satsning har gjort att nya kundgrupper har lockats till Tjamstanbackarna. På minussidan står 5 köldstängda dagar i början av januari vilket gör att det fortfarande finns en uppsida att försöka nå till nästa säsong. Starten på säsongen 2016/17 har varit väldigt bra ur försäljningssynpunkt men det är alldeles för tidigt att dra några slutsatser av det.

Verksamheten fortsätter att växa. Delvis beror det på att vi lyckats minska driftsstörningar med renoveringar och upprustning av liftar som tex vändhjulslager och renoverade medbringare i Norrbacken. Vi har även byggt om Bamseliften till frekvensstyrning vilket kraftigt reducerar slitaget på liften. Andra saker som har betydelse tror jag är att restaurangen i Laven har ett ökat öppethållande och att vädret under december var bra för skidåkning, inte en köldstängd dag hittills.

För att peka på ytterligare möjliga utvecklingsområden så är det att ytterligare förbättra/utöka marknadsföringen på ett genomtänkt sätt. Vi har även satsat på nya åkbara ytor eller ändrad inriktning på befintliga ytor t.ex. offpist området.

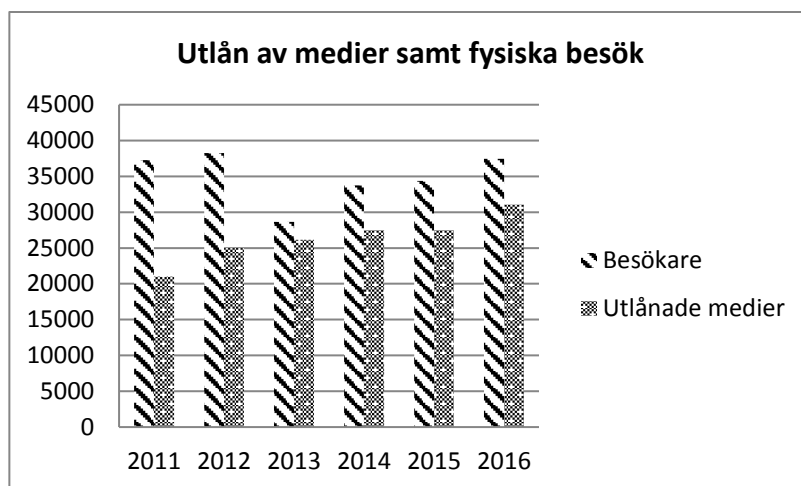
Campingen har under hösten återgått till Malå Energi & Industri AB (Meni) från Malå Hotell & Ski Event för drift. Meni köper tjänst från Kultur- och fritidsnämnden gällande drift och skötsel av anläggningen under säsongen 2016/17 (exkl. restaurangen).

Kulturverksamhet

Bibliotek

Malå bibliotek är ett integrerat folk- och skolbibliotek med bred öppen verksamhet. Arbetet under året har utgått från biblioteksplanen, vilket bland annat inneburit att vi arbetat med implementering av nytt klassifikationssystem samt förberedelser med ett nytt bibliotekssystem.

Verksamhetsvolym – utveckling över tid



Verksamhetsvolym

	2011	2012	2013	2014	2015	2016
Kostnadsadministrativa	57,9	57,2	67,1	61,6	58,1	
Medielån/inv	78	83	88	93	99	

Medskapande arrangemang/publika aktiviteter under 2016

Biblioteket har haft olika arrangemang för olika målgrupper, bland annat utställningar bok- och läsecirklar, minoritetsveckor, föreläsningar och teaterföreställningar.

Aktuella projekt/beviljande aktiviteter med externa medel 2016
Sommarlovsaktiviteter.

Statsbidrag för inköp av medier på andra språk.

Statsbidrag för inköp av arrangemangsteknik.

Arrangörsstöd har beviljats Malå bibliotek för barn- och ungdomsföreställningar som genomförts.

Musikskolan

Musikskolans huvudsakliga uppgift är att ge elever redskap för estetiskt/konstnärligt uttryck. För detta ändamål bedrivs i första hand populär individuell musikundervisning med möjlighet till ensemblespel inför konserter samt öppen körverksamhet för flickor och pojkar på mellan- och högstadiet.

Intresset för individuella lektioner har under året fortsatt att vara riktigt stort. Under 2016 sker mycket på nationell nivå rörande musik- och kulturskoleverksamheten i Sverige. En nationell utredning samt ett utvecklingsbidrag till landets kommunala musik- och kulturskolor lanserades.

Medskapande arrangemang/publika aktiviteter

Musikskolans vinterkonsert, Musikskolans vårkonsert, deltagit/bidragit under skolavslutningsceremonier. Musikskolan genomförde tillsammans med befintliga elever "prova på" verksamhet för elever i åk3. Musikskolans höstkonsert och julkonsert.

Även 2016, (för fjärde året i rad!) utsågs Malå musikskola till länets bästa, detta när Lärarförbundet presenterade rankingen av bästa musik- och kulturskole kommunerna. Sett nationellt placerade vi oss 2016 på 16:e plats. De kriterier som låg till grund för undersökningen var: resurser till musik- och kulturskolan, avgifter för musik- och kulturskolan samt andelen elever i frivillig verksamhet.

Fritidsgård

Fritidsgårdens verksamhet bedrivs både dag- och kvällstid. Under året har det varit öppet tre kvällar i veckan (speciella öppettider har förekommit under lov). Fritidsgården Kosmos är stängd under sommaren.

Besöken har ökat under 2016 i relation till 2015. Under året har fritidsgården besökts av totalt 4387 barn/unga, varav 1968

flickor och 2419 pojkar. Skillnaden mellan könen har ökat ytterligare.

Arrangemang och förebyggande arbete

Utöver den öppna regelbundna verksamheten med fika, spel, biljard, pingis, café osv. så har det under kvällarna även ordnats andra typer av aktiviteter/arrangemang både i egen regi och tillsammans med andra aktörer såsom tjejkväll, fototävling, drogfritt valborgsmässsofirande, skolavslutningsfest och höstlovsresa till Bodaborg. Under året har vi på fritidsgården arbetat med bl.a. kamratstödjaraktiviteter, tobaksfri duo, elevrådsverksamhet. Utöver detta har vi arbetat fram rutiner och regler på fritidsgården Kosmos, ett verktyg för likabehandling, som ett resultat utifrån genomförd enkät bland våra besökare

Projekt

Aktuella projekt/beviljande aktiviteter med externa medel
Statsbidrag för inköp utrustning eller riktad aktivitet på fritidsgården beviljades
Statsbidrag för Inköp/upprustning biljardbord beviljades
2016 beviljades även projekt "Kosmos för alla", genomförandet av projektaktiviteterna sker till största del under 2017.

Uthyrning av lokaler och fordon

Malåborg

Totalt antal uthyrningstillfällen under 2016 blev 125 tillfällen mot 140 tillfällen under 2014 och 2015. De interna (kommunens egna verksamheter) uthyrningarna har ökat markant under sista två månaderna och härrör till Utvecklingsavdelningens satsning på "här finns jobben". Ny ljudutrustning är inköpt.

I kommunstyrelsen så har man behandlat ett ärende om iordningställande och utrustning av Malåborg. En indikativ budget är framtagen. Utvecklingsavdelningen har fått i uppdrag att utreda hur en konceptutveckling och affärsplan av Malåborg kan se ut, som sen ska presenteras till kommunstyrelsen under våren 2017.

Forum visar på en högre uthyrningsgrad med 154 tillfällen under 2016 mot 108 tillfällen 2015, och 111 tillfällen 2014. Ökningen består till största delen av nya aktiviteter så som Qigong, Yoga och teater (revyn). En vattenläcka har under året reparats och ny ljusutrustning är inköpt.

Hyrbilar

Alkolåsen tål inte kyla under 5 minusgrader, men förutom det så har hyrbilsverksamheten fungerat. De åtgärder som gjorts för

att förbättra funktionen på alkolåsen är att brukarna informerats om att man bör ta med sig blåstrustningen in när man är ute på tjänsteresor vid kalla temperaturer.

Carporten rymmer endast två bilar, de gånger fler än två bilar ska ut tidigt på morgonen har vi inte plats för dessa under tak. Investeringsmedel är sökta till 2017 för att bygga ut carporten.

Vad vi kan se är att beläggningen minskat under 2016 vilket gjorde att vi inte riktigt klarade av att få till ett nollresultat för hyrbilsverksamheten.

Övrigt

Ny kultur- och fritidschef tillsattes 1 januari 2016 och har under året haft en delad befattning med Barn- och Utbildningsnämnden. Efter sommaren så gjordes tjänsten om till att övergå till att vara Barn- och utbildningschef på heltid. Uppdraget som Kultur- och fritidschef har lagts på kommunchef. Dialog har pågått om hur situationen ska lösas.

Investeringsprojekt

Under 2016 har en skoter samt lekutrustning till den alpina anläggningen inköpts för 96 tkr. Musikskolan har investerat i musikutrustning för 42 tkr.

Pedagogisk verksamhet

Avsnittet handlar om förskole-, barnskole- och gymnasieskoleverksamhet.

Förskoleverksamhet

I början på året kan man se att barngrupperna är trygga. Projekt- och temaarbeten har sin plats i den dagliga verksamheten. Arbetet med lärplattan och dokumentationen har utvecklats.

5-åringarna har träffats ett par gånger som ett led och träning inför start i förskoleklass. Samarbetet med skolan har intensifierats, utifrån de överskolningsrutiner som finns.

Antalet barn på varje avdelning är 18 – 20 barn i åldrarna 1 – 5 år. Pedagogerna upplever att arbetsbelastningen är ganska tung. Delvis beroende på det faktum att flera av pedagogerna också har egna småbarn, frånvaron pga. vård av egna barn är hög. Detta i kombination med svårigheter att få tag på vikarier gör att man upplever stress och osäkerhet om hur morgondagen på jobbet kommer att se ut?

Från höstterminen -16 försöker vi minska förskolornas barngrupper och ha ett barnantal på 17 barn per avdelning. Statsbidrag söks och beviljas för att minska barngruppernas storlek. Några neddragningar på personalsidan har inte gjorts pga. denna förändring, vilket innebär att personaltätheten har ökat.

Inför ht 2016 ser vi att vi inte klarar denna minskning av barnantalet per avdelning inom befintlig verksamhet. En lokal på Granstigen har hyrts, där i dag 9 ettåringar har erbjudits plats. Då ytterligare barn behöver placeras så undersöker vi i skrivande stund om vi kan hitta ytterligare lokal att hyra. Lokalfrågan angående förskoleverksamheten är akut och ärendet ligger just nu på tekniska avdelningens bord.

I förskolan har vi fått en systematik i det kvalitetsarbete som sker och följs upp. Vår specialpedagog som arbetar i förskolan, har denna höst arbetat viss tid även i förskoleklass. Syftet med det är att överbrygga övergången mellan verksamheterna på ett än bättre sätt.

Föräldraenkäten som sammanställdes i höstas visar att vi har nöjda vårdnadshavare. Däremot får vi numera någon gång då och då frågor ang lokaler och utbyggnad.

Personalen på Skogsbacken är fortfarande inte nöjda med sin utemiljö och förhoppningsvis kan små förbättringar göras.

När det gäller kompetensutveckling så läser förskolepersonalen en bok *"Med luppen på verksamheten"*. Man träffas arbetslags-/husvis varannan vecka, under i stort sett ett helt läsår. Med

hjälp av diskussionsfrågor "tittar man" på den egna verksamheten och försöker kritiskt granska den egna praktiken.

Grundskola och skolbarnsomsorg

Skolbarnomsorg

Beläggningsen på våra fritidsavdelningar är relativt jämn och på Regnbågen (6-årsverksamhet) har man i snitt legat kring 18 barn under måndag till torsdag och 7 barn på fredagar. På Solstrålen (åk. 1) är snittet 16 barn måndag till torsdag och 11 på fredagar. Högst beläggning är det på Navet (åk. 2 och uppåt) med 24 barn i snitt måndag till torsdag och 18 barn på fredagar. Det innebär att det finns dagar med ca 35 barn på plats och andra dagar med kanske 14 barn vilket gör det lite svårt beräkna personal och ha ett realistiskt personalschema. Vi upplever att många elever trivs inom fritidsverksamheten och vill delta i aktiviteterna där vilket känns positivt. Det positiva samarbetet med förskoleklassens personal gör att tryggheten för barnen i sexårsgruppen har ökat. Vikariebrist har gjort hösten tyngre än förväntat men personalen har pusslat och fördelat sig så maximal trygghet för eleverna har uppnåtts.

Förskoleklass

Arbetet i förskoleklass har fungerat bra även om det varit många barn under detta läsår. Personalen har tydliggjort bland annat ut- och ingång för barnen, lunchtider m.m. så inte ex trängsel i kapprummen blivit alltför stor. Verksamheten arbetar med flexibla grupper, lägger grunden för elevernas fortsatta skolgång och startar arbetet med skolförberedande uppgifter. Det medför att man redan idag har flera läsare i förskoleklass.

Kvalitetsenkäten under hösten visar att eleverna från förskoleklass till åk. 3 känner sig trygga i skolan och trivs både med lärare (95 %) och klasskamrater (94,5%). Arbetsron kan fortfarande förbättras men 92,5% anser ändå att de lär sig saker i skolan.

Åk 1-3

Åk 1-3 har startat med Skolverkets bedömningsstöd och det finns en A-, en B- och en C-nivå beroende på hur långt man kommit. För att vara på en hög nivå i åk. 1 ska man ha klarat A-nivån och ungefär en tredjedel av B-nivån innan årskurs 1 är avslutad. Åk. 3 ska ha klarat C-nivån under höstterminen för att ligga i fas med kunskapskraven i åk. 3.

I höstens sammanställning, som är en ögonblicksbild av läget just då, visar i svenska åk. 1 låg 40 % på hög nivå, 18 % mellan nivå och 42 % på låg nivå i att nå bedömningsmålen. I matematik åk. 1 var 37 % på hög nivå, 42 % på mellannivå och 21 % på låg nivå. Resultaten i åk. 2 visar på liknande spridning medan i

åk. 3 gällande läsning låg 75 % på hög nivå, 9 % på mellannivå och 16 % på låg nivå. Gällande skrivning åk. 3 ligger 69 % på hög nivå, 22 % på mellannivå och 9 % på lågnivå. Utifrån dessa resultat har sedan pedagogerna arbetat för att stärka det varje elev behöver arbeta med och det kommer att bli intressant att se vad vårens resultat kommer att visa.

Arbetet med ASL (att skriva sig till läsning med datorns hjälp) fortsätter och fortbildning har skett inför vårterminens start 2017.

Nationella prov åk. 3 vt 2016

Nationellt prov i matematik ser mycket bra ut. En elev med kända svårigheter har ej godkänt på flera delprov, sedan har två andra elever missat varsitt delprov.

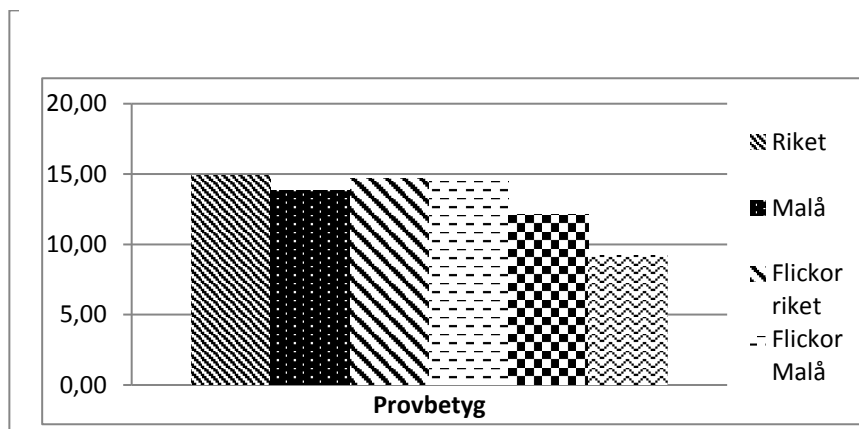
Nationellt prov i svenska ser också mycket bra ut. En elev har ej godkänt på delprov C, (Läsa: faktatext) i övrigt är alla elever 100 % godkända. Det är ett mycket gott resultat och vi tror att arbetet med Att Skriva sig till Läsning bidrar till detta.

Åk 4-6

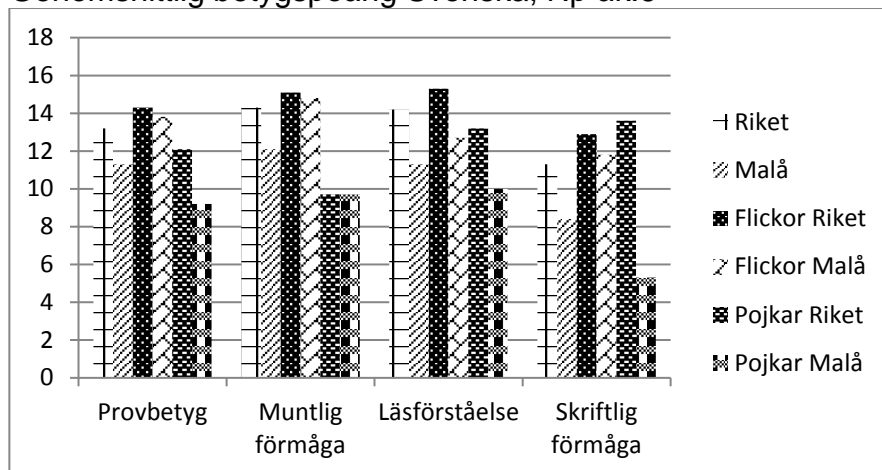
I åk 4-6 har mycket tid gått till nya organisationen och tyvärr har personal och elever fått byta rektor flera gånger under höstterminen. Vikariebristen har också här varit påtaglig och personalen har kämpat för att inte få några lärarlösa lektioner.

Kvalitetsenkäten i höst visar dock att eleverna känner sig trygga i skolan och trivs med lärare (98 %) och med klasskamrater (96,5%). Även här kan arbetsron förbättras. Eleverna tror i hög grad att de ska nå godkända mål i skolans alla ämnen (89 %) vilket måste betyda att de känner att de lär sig saker i skolan.

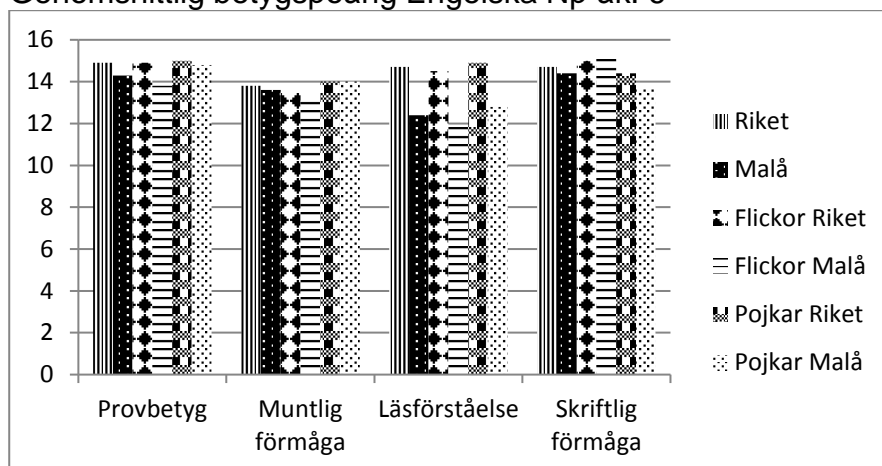
Genomsnittlig betygspoäng Matematik, Np åk 6



Genomsnittlig betygspoäng Svenska, Np åk.6



Genomsnittlig betygspoäng Engelska Np åk. 6



Malå ligger något lägre än riket och det är framförallt pojkarnas resultat i svenska och matematik som är lågt. I engelska är det flickorna som ligger något lägre. Resultaten var förväntade och insatser pågick och pågår kring elever med svårigheter av olika slag.

Åk 7-9

Genomsnittliga meritvärden 9

Skolenhetens resultat har, sett över en tioårsperiod, varit stigande. År 2005 var det genomsnittliga meritvärdet (åk 9) 196, de senaste fem åren har det legat i spannet 206-223 (<http://siris.skolverket.se/>). Däremot har vi under många år kunnat konstatera stora skillnader mellan pojkarnas och flickornas meritvärden. De sex senaste åren visar statistiken tydligt att tjejerna lyckas resultatmässigt bättre i skolan i åk 9. Fram till och med vt-14 hade klyftan dessutom vuxit men 2015 minskade gapet. Dels för att flickornas meritvärde sjönk men främst för att pojkarna genomsnittliga meritvärde förbättrades med 37 poäng jämfört med föregående år. 2016 har klyftan återigen ökat. Detta främst på grund av att pojkarnas genomsnittliga meritvärde har sjunkit med 14,9 poäng jämfört med föregående år,

flickornas genomsnittliga meritvärde har endast ökat med 0,3 poäng.

Gymnasieskola och vuxenutbildning

Gymnasieskolan

Antalet inskrivna elever på Individuellt alternativ, IA och Språkintroduktion, SI, är i dagsläget 35. Under 2016 antogs 5 st elever till ett nationellt program på gymnasieskolan, samtliga elever på Tannbergsskolan i Lycksele. 4 av dessa läser mot filialen i Malå.

Filialen mot Lycksele har ett elevantal på 11 elever, samtliga elever läser mot ett yrkesprogram.

Vuxenutbildningen

Behörighetsgivande kurser, grundläggande behörighetskurser och distanskurser

Totalt resultat anmälda distanskurser inom Komvux, både behörighetsgivande kurser, grundläggande kurser och yrkeskurser:

- totalt 133 anmälda och beviljade kursstarter
- 89,5 % av de beviljade ansökningarna startade sina kurser
- 92,4 % har fått betyg inom dessa kurser.

Analys: Vi har många elever som ansöker om att få läsa behörighetsgivande kurser. Enligt statistiken startar inte alla elever när de får sina kurser beviljade och vidare, alla startande blir inte betygsatta. Ett 10-tal elever kommer inte till start och ytterligare ett 10-tal färdigställer inte kurserna som de blir antagna på. Ofta kan statistik inom Komvux vara positivt i o m att avhopp eller ej färdigställda studier kan betyda att eleverna har fått fast sysselsättning eller andra åtaganden.

Åtgärder: För att öka antalet startande elever som söker är ökad studie och yrkesvägledning där eleverna säkerhetsställer en långsiktig plan med deras studier, d v s målinriktade studier. Elever som är osäkra i sitt studieval skulle istället kunna arbeta mot orienteringskurser inom Komvux. Ett annat förslag är att utöka antalet lokala platser. Många elever har svårt med distansstudier och kan på så sätt öka närvaron och motivationen att färdigställa studierna, speciellt inom grundläggande Komvux.

Yrkesutbildningar: Under 2016 har Komvux startat en utbildning till undersköterska. 19 elever har antagits till utbildningen och de 3 första eleverna examineras i mars 2017. 6 av de antagna eleverna kommer i begynnelsen från vård- och omsorgsassistentutbildningen som Komvux har bedrivit i egen regi.

Läringsutbildningar inom Komvux: Under 2016 har vi genomfört en utbildning mot maskinförare och en introduktionsutbildning mot vården, vård- och omsorgsassistent.

I Maskinförarutbildningen var 10 st elever antagna till hjullastarförare samt en inriktningsmaskin, totalt 600 poäng. Resultatanalysen visar följande:

- 40 % av eleverna slutförde utbildningen helt på 600 poäng.
- 40 % av eleverna valde att stanna vid hjullastare, 400 poäng.
- Utbildningen hade avhopp på 20 %.
- 67 % av eleverna som slutförde hela utbildningen hade jobb vid utbildningens avslut.
- 100 % av eleverna som slutförde hela utbildningen har blivit erbjuden jobb.

Analys: Maskinförare är en dyr utbildning, ekonomiskt sett. Utbildningen kräver mycket resurser och en stabil, erfaren praktikplats. Komvux genomförde en könsneutral marknadsföring som lockade till sig 20 % kvinnor. Marknadsföringen innebär att elever har antagits från en stor del av regionens upptagningsområde. Enligt statistiken var det mer än 50 % av eleverna som inte slutförde sina studier fullt ut vilket visar på ett mycket dåligt resultat.

För att åtgärda det negativa utfallet med få elever som slutför utbildningen så kommer Komvux att se över framtidsbehovet igen inom yrket samt försöka undersöka orsakerna till avhoppet innan slutförd utbildning.

Vård och omsorgsassistentutbildning

Under 2016 har Komvux genomfört vård och omsorgsassistentutbildningen som introduktionsutbildning till vårddyrket. Resultatet från utbildningen 2016 har visat följande:

- 50 % av de ansökningarna till utbildningen är nyanlända.
- 50 % av de antagna har inte slutfört utbildningen.
- 75 % av de som slutför introduktionsutbildningen går vidare till studier inom yrket.

Analys: Utbildningen har haft låga antagningskrav gällande språkkunskaperna i svenska. Komvux är medveten om att eleverna utbildar sig i en bransch som ställer krav inom muntlig och skriftlig interaktion. Utbildningen lockar till sig nyanlända som är nyfikna på yrket men som kanske har svårt att studera gymnasiala kurser samtidigt som svenska språket är under uppbyggnad.

Åtgärder: Ändra antagningsnivåerna för utbildningen. Komvux kommer även att se över vilka kurser som används i introduktionsutbildningen.

Styrkort

Mål: Vuxenutbildningen skall huvudsakligen bedrivas så att utbildet balanseras mot av staten erhållet stöd

Komvux har i den mån det gått jobbat utifrån att bedriva utbildningar som balanseras mot statliga bidrag. Komvux har däremot insett att det inte är lätt att bedriva utbildningar och få bärighet i ekonomin. Statistiken ovan visar saker som är starkt bidragande till att ekonomin inte håller ihop. Komvux ska också belysa att styrkortsmålet är ett så kallat skall mål som är uppsatt från politiker på kommunal nivå samtidigt som statliga bidrag har som förutsättning att kommunen ska bidra med pengar in i utbildningen. En stram budget minskar förutsättningar att lyckas med detta dubbla uppdrag från kommun och stat.

SAMLA-projektet

Malå har tillsammans med Sorsele, Arvidsjaur och Arjeplogs kommuner ett projekt som syftar till att korta etableringstiden för nyanlända genom att erbjuda riktade utbildningar, språkbad, praktikplatser mm. Den krympande målgruppen, de geografiska avstånden samt svårigheten med dagpendling mellan orterna har gjort att projektet har varit svårt att genomföra i den utsträckning som var tänkt när projektet startade.

Vård och omsorg

Avsnittet ger information om den verksamhet som bedrivs för äldre och funktionshindrade men också om barn och familjer som sökt stöd inom socialtjänsten.

Omsorgsnämnden fullgör kommunens uppgifter inom socialtjänsten och vad som sägs i lag om socialnämnd.

Omsorgsnämnden utövar också ledningen av:

- den kommunala hälso- och sjukvården (HSL)
- lag om stöd och service till vissa funktionshindrade (LSS)
- tillståndsgivning, kontroll och tillsyn av alkoholhaltiga drycker i Malå kommun enligt alkohollagen
- kontroll och tillsyn av försäljning av tobak i Malå kommun enligt tobakslagen.

Omsorgsnämnden har ansvar för kommunens mottagande av ensamkommande barn, samt rätt att teckna avtal med länsstyrelsen och Migrationsverket angående detta.

Åtgärder för att få ekonomin i balans

Omsorgsnämnden beslutade i april, med utgångspunkt i den översyn som genomförts, om följande åtgärder för att minska kostnaderna inom Hemvården:

- effektivisera arbetstiden genom bland annat fler arbetspass per medarbetare
- minska sjukfrånvaro och övertid
- bättre och säkrare löneprocess genom nytt IT-stöd
- utreda om hemtjänsten skulle bedrivas mer effektivt med färre områden
- arbeta fram nya riktlinjer för biståndsbedömning
- översyn av taxa
- översyn av antal boendeenheter

Inköpsrestriktioner

Sommarbemanning

Minskat öppethållande av dagvården under semesterperioderna.

Avtal med Länkarna har sagts upp.

Åtgärderna har under året medfört att Äldre- och handikappomsorgens kostnader bara ökat med 211 tusen kronor. Detta trots att Kommunals löneavtal (som de flesta inom området tillhör) innebar att omsorgsavdelningen fick en ökad lönekostnad på 1,7 miljoner kronor under året.

Äldre- och handikappomsorg inkl LSS

Hemvården

Vår största verksamhet, med tillsammans 108 årsarbetare. Året har präglats av stora svårigheter att rekrytera behörig personal. Vi har aldrig tidigare upplevt en sådan brist på utbildad arbetskraft. Trots lokala utbildningar och nämndens målsättning med att erbjuda alla som fullföljer sin undersköterskeutbildning anställning så har rekryteringsarbetet varit svårt.

Vi har fått stimulansmedel för att förstärka basbemanningen och har valt att förstärka vår nattbemanning.

Uppgradering av vårt verksamhetssystem Procapita +. Utbildning av baspersonal har genomförts under året, både för ordinarie personal och vikarier.

Hygienutbildning är genomförd och erbjuden till samtlig baspersonal.

Kommunal hälso-och sjukvård

En stor arbetsbelastning har präglat år 2016 med stora vård- och resursomfattande ärenden.

Vi har gjort ett metodrum för att kunna utbilda personal i bland annat förflyttningsteknik, ledvård samt andra kortare utbildningar. Utbildning i förflyttning erbjuds varje år.

Palliativa teamet

Vi har startat upp vårt palliativa team bestående av representanter från hela teamet. Det är MAS, sjuksköterskor, undersköterskor, biståndshandläggare, arbetsterapeut och fysioterapeut. Teamet ska kopplas igång i samband med palliativa vårdtagare som i första hand bor i ordinärt boende och behöver hjälp med vård i livets slut.

Vi har från och med 2016 anställt en undersköterska i teamet. Detta var under försök 2016 och är från och med 2017 implementerat i verksamheten.

27 personer har under året erbjudits plats i särskilt boende .

LSS-vård och omsorg

Inom LSS-området har vi 4 större arbetsplatser. Av dessa har 3 valt att ha kommunen som utförare av assistansen. 7 personer har beviljats kontaktperson enligt LSS och 5 personer har ett beslut om daglig verksamhet. Dessutom finns beslut som rör korttidsvistelse samt rätt till särskild bostad.

LSS är en stor verksamhet som under år 2016 haft kostnader för 9,8 miljoner. Intäkterna har varit på 3,8 milj. Mot lagd budget visar verksamheten ett överskott +1,6 milj.

Förebyggande verksamhet

Under året har anhörigträffar/utbildning hållits. Vi har försökt att utveckla arbetet med frivilliga tillsammans med kyrkan. Vi har även under hösten provat att arbeta med "vårdhund". Försöket ska utvärderas i januari.

Individ- och familjeomsorg inkl LSS

Försörjningsstöd

Verksamheten visar ett överskott. Sammantaget hamnar försörjningsstödet 428 tkr lägre än föregående år (Årets utfall 1 370 296 kr.) Striktare bedömningar, mer enhetligt förhållningssätt och en minskad efterfrågan är orsaken till detta. Vi har även tecknat en överenskommelse med Arbetsförmedlingen och Försäkringskassan, DUA. Målsättningen är att ungdomar mellan 16-24 år ska ges ökade möjligheter att gå vidare till studier eller arbete som i förlängningen leder till egen försörjning.

Institutionsvård missbruk

Kostnader för missbruksvården 2016 är 1,9 miljoner. Betydligt högre än föregående år

Familjehemsvård/institutionsvård barn och unga

Under 2016 har sammantaget 9 barn (6 pojkar, 3 flickor) varit placerade på institution eller i familjehem.

Verksamheten visar ett underskott med - 3 067 932 kr.

Övrig vuxenvård

Under 2016 var 6 personer (4 män, 2 kvinnor) familjehemsplacerade vuxna. Antalet kontaktfamiljer / kontaktpersoner till vuxna var under 2016 19 st (10 män, 9 kvinnor).

Familjerätt

Antalet familjer inom området familjerätt har ökat och många familjer har insatsen umgängesstöd, antingen via tingsrätten eller som insats utifrån barnutredning.

Färdtjänst/Riksfärdtjänst

Kostnaden för färdtjänst/riksfärdtjänst har överskridits med 260 tkr. Kostnaden för färdtjänst och riksfärdtjänst beror helt och hållet på behovet och hur de beviljade nyttjar den. Under 2016 har beviljade resor ökat. Tendensen är att behoven blir större.

Bostadsanpassning

Från den 1 januari 2015 har kommunstyrelsen övertagit ansvaret för bostadsanpassning. 750 tkr fanns i budget för bostadsanpassningar för 2016. Ett litet överskridande med 6 tkr blev resultatet. Kostnader för handläggaren ingår.

Ensamkommande flyktingbarn

Efter ett intensivt år 2015, under vilket 35 000 barn kom till Sverige, ändrade regeringen sin flyktingpolitik. Detta har inneburit att vi under 2016 endast tagit emot 2 barn. Ett nytt sätt att fördela barn till landets kommuner innebär att vårt fördelningstal är 1 ‰ av de barn som kommer till Sverige. Migrationsverket har även sagt upp samtliga avtal med vår kommun. 2 avtal upphörde vid årsskiftet och det 3:e upphör i mars 2017. Under maj månad flyttade vi ett av våra HVB-hem till nya lokaler på Skolgatan (fd. Rydens lokaler).

IVO (Inspektionen för vård och omsorg) har under året genomfört 4 oanmälda tillsynsbesök, och inte funnit något att anmärka på.

En stor verksamhet som finansieras med statliga medel. Ett 40-tal nya jobb har skapats i Malå.

Verksamheten visar ett överskott på 4,3 miljoner.

Vatten, avlopp och renhållning

Här redovisas information om t ex renvattenproduktion och sophantering.

Vattenförsörjningen och avloppshanteringens ska vara helt avgiftsfinansierad och redovisar ett plusresultat på 94 tkr vilket innebär att den skuld som verksamheten burit är återställd.

RESULTATRÄKNING VA	2016	2015
Taxor och avgifter	5999	5953
Nettoomsättning	5999	5 953
Driftkostnader	2507	3055
Personalkostnader	1720	1396
Övriga kostnader	948	499
Avskrivningar	730	700
Summa kostnader	5905	5 650
Årets resultat	94	303

BALANSRÄKNING VA	2016	2015
Materiella anläggningstillgångar	8 713	8 264
Summa anl tillgångar	8 713	8 264
Kortfristiga fordringar	0	0
Kassa och bank	2 000	2 000
Omsättningstillgångar	2 000	2 000
Summa tillgångar	10 713	10 264
Eget kapital	-303	-397
Årets resultat	94	303
Summa eget kapital	-209	-94
Långfristiga skulder	6 309	6 309
Kortfristiga skulder	4 613	4 049
S:a skulder	10 922	10 358
S:a skulder & eg kap.	10 713	10 264

Verksamhetsvolym

	2016	2015	2014
Producerad vattenmängd (kbm)	201 388	201 100	223 084
	2016	2015	2014
Sopor till Umeå Energi/ deponi Dåvanmyran (ton)	909	1 218	1024
Hushållsavfall:	683	800	774
Verksamhetsavfall:	176	253	175
Deponi:	50	165	75

Den producerade vattenmängden har ökat mellan åren med 288 kbm. Fördelningen av sopor 2016 för Malå kommun finns i tabellen ovan, totalt sett har det minskat med 309 ton från 2015.

Miljöredovisning

Omfattar uppgifter om miljöprojekt och energirådgivning.

Miljö- och hälsoskydd, Livsmedel

100 % av årets planerade livsmedelskontroller har genomförts. 76 % av planerad hälsoskyddstillsyn är genomförd liksom 90 % av planerad miljötillsyn.

Arbete med projektet miljösamverkan Västerbotten fortgår.

Vattenrådets årsmöte har hållits i Norsjö.

Årlig kalkning av Långträsket, Kattträsket och Maratjärn i Norsjö kommun har genomförts.

Energi- och klimatrådgivning

Energi- och klimatrådgivning till företag har genomförts enligt uppdrag från Energimyndigheten

Trafik

Ett 30-tal ansökningar om parkeringstillstånd har behandlats.

Kommun- och nämndsgemensam verksamhet

Fortsatt samverkan med Sorsele kommun sker inom livsmedelsområdet (motsvarande 25 % tjänst).

Två samverkansträffar har skett inom SAMSA området. På träffarna diskuterades bland annat taxor, tillsynsvägledning från Länsstyrelsen samt gemensam semesterplanering.

Under året har ett antal träffar hållits med myndighetschefer inom Region 8 angående framtida samarbetsmöjligheter.

Under året har fyra arbetsplatsträffar och en "verksamhetsdag" hållits. Där behandlades bland annat ekonomi, arbetsmiljöfrågor samt resultatmålen för nämndens verksamhet.

Planeringsdagar har genomförts i oktober.

Malåbostaden AB

Ordförande Mikael Abrahamsson (S)
Vice ordförande Claes-Göran Wikström (V)

Årets verksamhet

Styrelsearbete

Styrelsen för Malåbostaden AB har under verksamhetsåret haft 9 protokollförda sammanträden. Ordinarie årsstämma hölls den 17 maj. Under 2016 anställdes en ny VD för bolaget då tidigare VD valde att gå i pension.

Nyproduktion

Under 2016 har nyproduktion av 24 nya lägenheter påbörjats. Lägenheterna planeras kunna tas i bruk under sommaren 2017. Under november månad öppnades en möjlighet att ansöka om ett retroaktivt investeringsstöd för nyproduktion av hyresbostäder. En ansökan har lämnats in till Länsstyrelsen men något beslut i frågan har ej meddelats under 2016.

Rivning av två lägenheter på Kv. Släggan, Ortvägen 11, har påbörjats och färdigställs under 2017. Malåbostaden ser att det arbetas aktivt med översikts- och detaljplanering för att åstadkomma en planberedskap i kommunen.

Större underhållsarbeten

Utöver planerat underhåll har bolaget drabbats av en del kostsam vattenskador. Övrigt större yttre och inre underhåll som gjorts under året är bland annat:

- Nya compositbalkonger på Vargen 13 samt Råven 1.
- Utvändigt samt delvis invändigt ommålning av Gåddan 12, Sörgården.
- Renovering av 7 stycken badrum på Vajan 11, Furugatan 9-11.

Lägenhetsunderhåll

Under året har hyresgästerna erhållit 256,5 tkr (250 tkr 2015) i hyresrabatt för senarelagt underhåll.

Miljö

Samtliga renoveringar och uppgraderingar av belysning under året har innefattat att nya armaturer med närvarostyrning och ledbelysning monterats.

Framtida utveckling

Arbetet med att tillföra nya traditionella lägenheter i centralt läge som uppfyller dagens krav på bland annat energi och tillgänglighet pågår och förväntas ge resultat under 2017. En föränderlig värld gör att behovet av boenden ständigt förändras. Bolagets behov att tillföra fler HVB-hem har drastiskt avtagit under senare del av 2016. Utmaningen för bolaget de närmaste åren är istället att färdigställa och fylla de 24 lägenheter som är under produktion. Arbeta fram en affärsplan med en tydlig inriktning. Arbeta fram långsiktiga underhållsplaner som även kan vara del av arbetet att övergå till poängsatta lägenheter. En fungerande och tilltalande hemsida som är integrerad med bolagets fastighetssystem för att på så vis kunna effektivisera verksamheten än mer. Malåbostaden ska även verka för att nå målet där helhetsomdömet är >40 på nöjd kundundersökningen. Malåbostaden ska vara en attraktiv arbetsgivare som kontinuerligt erbjuder kompetensutveckling för styrelse och medarbetare.

Ekonomi

Räntor

Räntekostnaderna för fastighetslån inklusive borgensavgift på 276,3 tkr till ägaren är 1 528,5 tkr vilket gör att årets totala räntekostnad är 405,6 tkr lägre än föregående år.

Uthyrningsläget och flyttningsfrekvens

Hysesbortfallet för bostäder blev 290,4 tkr, vilket är 64,6 tkr lägre än föregående år. Vid årsskiftet var antalet outhyrda lägenheter totalt tre stycken. De lediga lägenheterna finns lokaliserade utanför Malå samhälle.

Totalt har 66 inflyttningar och 49 utflyttningar hanterats av bostadsförmedlingen under 2016 varav 24 är inom beståndet. I ovanstående siffror ingår även omflyttningar inom äldreboenden som ingår i lägenhetsbeståndet.

Förhandlingar med hyresgästförening

Överenskommelse om nya hyror träffades med hyresgästföreningen och resulterade i en höjning av hyror med i snitt 0,57 % från 1 maj 2016. Överenskommelsen innebar även att intervallerna för HLU ändrades.

Resultat

Årets resultat och företagets ekonomiska ställning samt förändring av likvida medel framgår av årsredovisningens resultat- och balansräkningar.

Resultaträkning Malåbostaden AB

RESULTATRÄKNING	NOT	2016	2015
Nettoomsättning	1	27 399	27 210
Övriga rörelseintäkter	2	588	26
Summa rörelseintäkter		27 987	27 236
Råvaror och förnödenheter	3	-19 649	-18 434
Övriga externa kostnader	4	-1 275	-1 365
Personalkostnader	5	-977	-981
Avskrivningar	6	-3 220	-3 422
Övriga rörelsekostnader	7	-372	0
Summa rörelsekostnader		-25 493	-24 202
<i>Rörelseresultat</i>		2 494	3 035
Resultat från övriga finansiella anläggningstillgångar	8	2	2
Övriga ränteint o likande resultatposter	9	19	18
Räntekostnader och liknande resultatposter	10	-1 528	-1 934
Summa finansiella poster		-1 507	-1 914
<i>Resultat efter finansiella poster</i>		987	1 121
Bokslutsdispositioner	11	-167	-206
<i>Resultat före skatt</i>		820	915
Skatt på årets resultat		-182	-202
<i>Periodens resultat</i>		638	713

Balansräkning Malåbostaden AB

BALANSRÄKNING, tkr	NOT	2016-12-31	2015-12-31
TILLGÅNGAR			
Anläggningstillgångar			
Byggnader och mark		96 462	99 929
Inventarier		49	175
Pågående ny- och ombyggnader		18 542	282
Summa materiella anläggningstillgångar	12	115 053	100 386
Andra långfr värdepappersinnehav		64	64
Andra långfr fordringar		72	90
Summa finansiella anläggningstillgångar		136	153
Summa anläggningstillgångar		115 189	100 539
Omsättningstillgångar			
Varulager m.m.		265	108
Kundfordringar		117	193
Övriga fordringar		0	0
Förutbet kostn, upplupna intäkter	13	245	157
Summa kortfr fordringar		362	350
Kassa och bank		12 098	6 816
Summa omsättningstillgångar		12 725	7 274
SUMMA TILLGÅNGAR		127 914	107 813
EGET KAPITAL OCH SKULDER			
Eget kapital			
Aktiekapital, 45 000 aktier med kvotvärde 100 kr		4 500	4 500
Reservfond		9 819	9 819
Summa bundet eget kapital		14 319	14 319
Balanserat resultat		2 371	1 658
Årets resultat		638	713
Summa fritt eget kapital		3 009	2 371
Summa eget kapital	14	17 328	16 691
Obeskattade reserver	15	587	420
Skulder			
Långfristiga skulder			
Skulder till kommunen		97 356	83 576
Summa långfristiga skulder	16,17	97 356	83 576
Kortfristiga skulder			
Leverantörsskulder		5 966	1 210
Skulder till kommunen	18	1 207	277
Kortfr del av långfr skuld		3 220	3 420
Övriga kortfr skulder		80	221
Upplupna kostn, förutbet intäkter	19	2 170	1 998
Summa kortfristiga skulder		12 643	7 126
SUMMA EGET KAPITAL O SKULDER		127 914	107 813

Malå Energi och Industri AB

Ordförande Martin Noréhn (S)
Vice ordförande Arne Hellsten (ML)

Årets verksamhet

Malå kommun äger samtliga aktier i Malå Energi & Industri AB, Meni. Meni är ett bolag som uppför, hyr ut och förvaltar industri- och näringslokaler. Bolaget har även till uppgift att inom Malå kommun uppföra, köpa, sälja och förvalta fastigheter för besöksnäringen samt med det rörliga friluftslivet förenade anläggningar.

Styrelsearbetet

Styrelsen för Meni AB har under verksamhetsåret haft 8 protokollförda sammanträden. Under året har styrelsen behandlat bl.a. årsredovisning för 2015 och delårsrapporter. Beslut har tagits om nytt arrende för hotellet samt ny arrendator för restaurangen i Laven. Husvagnscampingen drivs från 2016-09-01 av Meni. Beslut har tagits om standardhöjning av 27 hotellrum på hotellet.

Arbetet med en utvecklingsplan av Tjamstanområdet har fortsatt under året. Ett konceptunderlag för design och inspirationskartor samt förslag på handlingsplan finns framtagna. Arbetet har gått vidare med upprättande av detaljplan för Tjamstanområdet.

Förändringar i fastighetsbeståndet

Fastigheten Nylund 3:2 är såld under året

Investeringar och underhållsarbeten

Under året har investeringar gjorts med 4,8 mnkr.

Ombyggnaden på Hyveln 1 har färdigställts under året. Det är en anpassning för en hyresgäst och två nya lokaler har färdigställts. Två portar har bytts på Svarven 2. På Yxan 1 har ny ventilationsanläggning installerats. På hotellet har 27 hotellrum genomgått en standardhöjning.

Ett antal mindre underhållsarbeten har utförts under 2016.

Ekonomi

Beslut togs av kommunfullmäktige 2015 att göra en nedskrivning av lånefordran till bolaget med 35 mnkr samt ge ett bidrag

på 3 mnkr för att återställa det egna kapitalet. Detta har inneburit att bolaget 2016 gjorde ett bättre resultat, om än negativt, än tidigare år. Anledningen att det blev ett negativt resultat 2016 är att övertagandet av husvagnscampingen har belastat resultatet med 370 tkr.

Uthyrningsläget

Vid årets slut fanns cirka 300 m² outhyrt som i dagsläget är kontorslokaler.

Slalombackarna/camping

Slalombackarna har 2016 varit utarrenderade till kultur- och fritidsnämnden i Malå kommun. Nölvikens camping har under året drivits av Malå Sportfiskeklubb.

Framtida utveckling

Meni AB skall enligt bolagsordningen bland annat främja kommunens utveckling genom att tillhandahålla ändamålsenliga lokaler och anläggningar till näringslivet.

Ett antal förfrågningar om lokalytor har inkommit och kommer att behandlas under 2017.

En förutsättning för mindre outhyrt och ett bättre ekonomiskt utfall för Meni är att efterfrågan finns på lokaler och förutsättningarna för att detta skall förbättras ser något ljusare ut än tidigare beroende på att övriga aktörer som kan erbjuda lokaler har inget att erbjuda och förfrågningar på lokaler har ökat. Arbete fortsätter även detta år med att höja hyresnivån för lokalerna. Meni har endast 300 m² lediga lokaler som i dagsläget är kontorslokaler. Ett område på västra industriområdet har tidigare förvärvats av Malå kommun och ska detaljplaneläggas under 2017 för att möta eventuell kommande efterfrågan av mark/lokaler.

Kommunalt bidrag

Inget kommunalt bidrag för industrifastigheter är utbetalt för 2016.

Nyckeltal (i procent)	2016	2015
Kassalikviditet	33,7	20,3
Soliditet	5,4	7,3
Täckningsgrad	35,9	33,2

Man brukar säga att kassalikviditet är betalningsförmåga på kort sikt och soliditet är betalningsförmåga på lång sikt. Täckningsgraden visar hur stor del av förvaltningsintäkterna som går åt till driftkostnader inkl fastighetsskatt.

Resultaträkning Malå Energi och Industri AB

RESULTATRÄKNING	NOT	2016	2015
Nettoomsättning		7 352	7 064
Övriga rörelseintäkter	1	64	38 794
Summa rörelseintäkter		7 415	45 858
Råvaror och förnödenheter		-4 712	-4 720
Övriga externa kostnader	2	-636	-564
Personalkostnader	3	-5	-32
Avskrivningar	4	-2 002	-37 796
Övriga rörelsekostnader		0	0
Summa rörelsekostnader		-7 356	-43 113
Rörelseresultat		60	2 745
Övriga ränteintäkter och likande resultatposter	5	8	5
Räntekostnader och liknande resultatposter	6	-400	-881
Summa finansiella poster		-392	-875
Resultat efter finansiella poster		-332	1 869
Årets resultat		-332	1 869

Balansräkning Malå Energi och Industri AB

BALANSRÄKNING

NOT

TILLGÅNGAR		2016-12-31	2015-12-31
Anläggningstillgångar			
Byggnader och mark		25 049,5	23 400,1
Inventarier		1 557,5	1 782,5
Pågående nyanläggningar		2 627,9	1 353,7
Summa materiella anläggningstillgångar	7	29 234,9	26 536,3
Andra långfr värdepappersinnehav		5,0	5,0
Andra långfr fordringar		916,4	560,9
Summa finansiella anläggningstillgångar		921,4	565,9
Summa anläggningstillgångar		30 156,3	27 102,3
Omsättningstillgångar			
Hyses- och kundfordringar		492,9	202,0
Övr fordringar	8	459,6	358,2
Förutbet kostn, upplupna intäkter	9	522,8	441,7
Summa kortfr fordringar		1 475,2	1 001,9
Kassa och bank		319,0	0,0
Summa omsättningstillgångar		1 794,2	1 001,9
SUMMA TILLGÅNGAR		31 950,5	28 104,1
EGET KAPITAL OCH SKULDER		2016-12-31	2015-12-31
Eget kapital			
Aktiekapital, 20 000 aktier med kvotvärde 100 kr		2 000,0	2 000,0
Summa bundet eget kapital		2 000,0	2 000,0
Balanserat resultat		57,0	-1 812,4
Årets resultat		-332,1	1 869,4
Summa fritt eget kapital		-275,2	57,0
Summa eget kapital	10	1 724,8	2 057,0
Skulder			
Långfristiga skulder			
Skulder till kommunen		24 900,0	21 100,0
Summa långfristiga skulder	11	24 900,0	21 100,0
Kortfristiga skulder			
Leverantörsskulder		731,8	827,5
Skulder till kreditinstitut		0,0	179,0
Skulder till kommunen	12	1 419,7	521,1
Kortfr del av långfr skuld		2 000,0	2 800,0
Upplupna kostn, förutbet intäkter	13	1 174,2	619,5
Summa kortfristiga skulder		5 325,7	4 947,1
SUMMA EGET KAPITAL O SKULDER		31 950,5	28 104,1
Ansvarsförbindelser	14	852,8	1 242,0

Personalredovisning

Personalredovisningen innehåller information om hur många anställda som finns i kommunen, sjukfrånvaro och jämställdhetsarbete etc.

Malå kommuns Personalpolicy antagen av kommunfullmäktige 2010-05-17, § 29. "Målsättningen med personalpolicyn är att bra anställningsförhållanden ger arbetsglädje, effektivitet och kontinuerlig utveckling. Den ska stödja alla medarbetares delaktighet, engagemang och vilja att ta ansvar. I förlängningen bidra till att Malå kommun blir en attraktiv arbetsgivare.

Syftet med personalpolicyn är att nå största möjliga måluppfyllelse i verksamheterna och att de olika verksamheterna utvecklas och förbättras i takt med omvärlden. Detta leder i sin tur till hög servicegrad gentemot våra uppdragstagare, kommunens invånare."

Malå kommuns anställda

Anställda efter anställningsform och kön

Antal tillsvidareanställda per avdelning, per 31 dec 2016.

Könsfördelningen bland de tillsvidareanställda var 80 % kvinnor och 20 % män. Siffrorna anger antalet tillsvidareanställda, det tillkommer ett antal månadsavlönade exempelvis vikarier och allmän visstidsanställda.

Avdelning	2015 Antal	2016 Antal	Kvinnor Antal	Män Antal
Kommunstyrelsens verksamheter	63	71	41	30
Barn- o utbildnings-avd.	112	111	96	15
Omsorgsavd.	177	181	162	19
Miljö- o byggavd.	12	11	4	7
Kultur- o fritid	13	18	8	5
Totalt	377	387	311	76

Anställda fördelade på hel- och deltidsanställningar

Sysselsättnings-grad	Kvinnor i %	Män i %	Totalt i %
Heltid	81 (81)	89 (89)	82 (81)
Deltid	19 (21)	14(11)	18 (19)
Totalt	100	100	100

Anställda fördelade på hel- och deltid i procent fördelat på kön, månadsavlönade per 1 dec 2016. Inom parentes 2015.

Kvinnorna arbetar deltid i större utsträckning än männen. Inga större skillnader mellan de två åren. I omsorgsavdelningen är det 15 % av medarbetarna som har en deltidstjänst. En ökning med 3 procentenheter jämfört med 2015. Detta är en låg siffra om man jämför med andra kommuner i Sverige. Det är ett antal medarbetare inom omsorgsavdelningen som sökt tjänstledigt en del av sin tjänst. Inom barn- och utbildningsavdelningen har 20 % deltid. En minskning med 9 procentenheter jämfört med 2015. Inom kommunstyrelsen har 20 % deltid. Personalpolicyn säger att Malå kommun har som utgångspunkt att heltid är en rättighet och deltid en möjlighet.

Åldersstruktur

	2014	2015	2016
Medelålder	47,1	46,7	45,9
Medelålder, kvinnor	47,4	47,1	46,7
Medelålder, män	46,1	44,9	44,1

Medelåldern för kommunens månadsavlönade har minskat något.

Pensionsavgångar	2017	2018	2019	2020	2021	2022
Antal	11	8	15	12	9	9

Denna statistik bygger på att medarbetarna avgår med pension vid 65 års ålder. Verkligheten säger att av antalet 65-åringar så finns enbart en tredjedel kvar i arbetslivet. Pensionsavgångarna sker alltså åldermässigt före 65 år. Samtidigt har man rätt enligt lag att arbeta kvar tills man har uppnått 67 års ålder. 2016 slutade 8 medarbetare pga pension. Inom en 5-års period är det 55 medarbetare som uppnår 65 år. Av dessa är 12 lärare och 18 äldreomsorgsmedarbetare.

Frisknärvaro och sjukfrånvaro

Det är viktigt att lyfta upp positiva saker i en organisation och frisknärvaro är en sådan sak. Det handlar alltså om de medarbetare som inte har någon sjukdag under året.

Andel anställda i % som varit friska	2014	2015	2016
Kvinnor	33	32	33
Män	58	58	62
Alla	38	38	38

Det senaste året har 38 % av kommunens medarbetare inte haft någon frånvaro med sjuklön. Man kan däremot inte säga att medarbetarna inte varit sjuka. De kan ha varit sjuknärvarande eller tagit semester eller kompensationsledighet för att inte förlora lön.

Begreppen i redovisningen av sjukfrånvaron definieras enligt nedan:

I **sjukdomsrelaterad frånvaro** ingår följande.

-arbetsskada, sjukdom, rehabilitering samt tidsbegränsad sjuk-/aktivitetsersättning.

Tillgänglig arbetstid definieras som ordinarie arbetstid med hänsyn tagen till frånvaro utan lön.

För att få en enhetlig uppföljning redovisas likadana nyckeltal i delårsrapporten som i årsredovisningen. Redovisningen utgår från de sju nyckeltal som ingår i "Lagen om obligatorisk redovisning av sjukfrånvaron". Dessa sju nyckeltal består av total sjukfrånvaro, sjukfrånvaro för kvinnor och män, tre åldersgrupper samt långtidssjukskrivna (mer än 60 dagars sjukfrånvaro). Den totala sjukfrånvaron anges i procent av de anställdas (inom respektive grupper) sammanlagda ordinarie arbetstid. Med ordinarie arbetstid avses den arbetstid som regleras av kollektivavtalen.

Kostnaderna för sjuklön 2016 uppgick till 2 595 tkr mot 2 072 tkr år 2015. Detta är direkta kostnader som kommunen har för själva sjuklönen, de första 14 dagarna inkl. de 10 % arbetsgivaren betalar från dag 15 till dag 90 i en sjukperiod. Sjuklönekostnaderna, kostnader för företagshälsovård och vikariekostnader uppgår totalt till ca 5 miljoner kr. Det tillkommer även andra indirekta kostnader som, övertid, extra administration och försämrad kvalitet i verksamheten. Det är svårt att ta fram den totala kostnaden för sjukfrånvaron.

Sjukfrånvaro i % 2014 - 2016

	2014	2015	2016
Total sjukfrånvaro	7,5	8	7,7
Sjukfrånvaro kvinnor	8,7	9,4	8,7
Sjukfrånvaro män	3,5	3,5	4,9
Sjukfrånvaro – 29 år	4,3	4,9	5,6
Sjukfrånvaro 30 – 49 år	7,2	8,3	6,8
Sjukfrånvaro 50 – äldre	8,6	8,6	9,3
Sjukfrånvaro > 60 dagar (av den totala sjukfrånvaron)	49,3	49,9	47,5

Den totala sjukfrånvaron fördelad på varje avdelning.

	2014	2015	2016
Kommunstyrelsens verksamheter (adm avd, tekn avd, utv avd)	5,2	6,1	6,8
Miljö- och byggavd	2,1	5,4	2,1

Barn- och utbildnings- avd	6,1	8,2	9,1
Omsorgsavd	8,7	9,1	7,8
Kultur o fritid avd	6,8	6,1	3,9

2016 har sjukfrånvaron minskat med 0,3 procentenheter till 7,7 %. I omsorgsavdelningen har sjukfrånvaron minskat med 1,3 procentenheter. Barn- o utbildningsavdelningen är nu den avdelning som har högst sjukfrånvaro. Gruppen män har högre sjukfrånvaro och i åldersgruppen 30 – 49 år har den minskat. Långtidssjukfrånvaron har minskat med 2,4 procentenheter.

För några år sedan stramade försäkringskassan upp sina tolkningar av regelverket. Resultatet då blev att sjukskrivningarna minskade ganska markant. Under en tid har deras bedömningar och även regelverket ändrats och detta tror man har bidragit till att sjukskrivningarna ökat. Nu är det åter så att Försäkringskassan är inne i en tid av en tydligare tolkning av sina regler. Indragning av sjukpenning har ökat och i och med de avtalsregler som finns kommer kommunen att riskera att få en ökad kostnad.

Olycksfall/tillbud

Under 2016 har totalt 26 anmälningar om olycksfall anmälts till AFA försäkringar. 7 av dessa beror på halka, både utomhus och inne. 5 beror på vårdtagares beteende dock inte på våld och hot.

37 tillbudsrapporter har inkommit. 17 av dessa handlar om hot och våld från vårdtagare. 4 st rör situationer som uppkommit på grund av underbemanning. När tillbudsrapporter kommer in till berörd arbetsledare har denne ett uppföljningsansvar. I arbetsmiljöarbetet betonas vikten av att anmäla alla tillbud så att ett förebyggande arbete kan ske som i förlängningen förhindrar olyckor.

Både antalet anmälningar om olycksfall till AFA försäkring och anmälda tillbud är högre än tidigare år. Frågan kommer att lyftas i den kommunövergripande samverkansgruppen som tillika är skydds-kommitté.

Jämställdhetsarbete

Medellön på kön, tills vidare anst	2015	2016	Ökning %
Medellön	25 982	26 829	3,3
Kvinnor	25 676	26 543	3,4
Män	27 021	27 769	2,8

Att medellönen för kvinnorna har ökat med 3,4 % beror främst på att under 2016 års löneöversyn höjdes lönen för kvinnodominerade yrkesgrupper som undersköterskor, förskollärare och

grundskollärare. Jämfört med 2015 är det 8 fler kvinnor anställda 2016. Antalet anställda män har ökat med 2.

En del i jämställdhetsarbetet är att ge förutsättningar för att förena föräldraskap med arbete och att informera medarbetarna om arbetsgivarens positiva inställning till alla former av föräldraledighet.

Malå kommun har i enlighet med diskrimineringslagens regler (2 kap. 10 och 11 §§) kartlagt och analyserat löneskillnader mellan kvinnor och män som har lika eller likvärdiga befattningar. Kommunens förhandlingsgrupp (kommunchef, avdelningscheferna och personalchef) och respektive lönesättande chef är ansvariga för att analysera att alla löneskillnader som uppkommer mellan och inom befattningar kan förklaras med könsneutrala argument. En årlig analys görs i samband med lönerrevisionen.

Våra medarbetare – framtidskapitalet

Den största utmaningen för de kommande åren ligger i att kunna behålla den goda kommunala servicen trots det sviktande ekonomiska läget som kommunen befinner sig i. En framtid ger utmaningen att behålla och rekrytera personal med rätt kompetens och att utveckla de olika verksamheterna för att möta nya krav från omvärlden. För att klara detta måste Malå kommun vara en attraktiv arbetsgivare. Konkurrenten om medarbetarna kommer att hårdna i framtiden. Under år 2017 och åren därefter kommer fokus att ligga på arbetet med "Malå kommun en hälsofrämjande organisation". En aktivitetsplan finns beslutad som bl.a. innebär att arbeta med värdegrund, arbetsmiljö, system för hälsa och sjukfrånvaro, gemensamma hälsodagar, information m.m.

Medarbetare som mår bra skapar goda resultat. En god hälsa både för den enskilde medarbetaren och för organisationen är förutsättningar för en framgångsrik verksamhet.

Resultaträkning

RESULTATRÄKNING	Not	Koncernen 2016	Koncernen 2015	Kommunen 2016	Kommunen 2015
Verksamhetens intäkter	1	126 674	140 363	114 774	93 034
Verksamhetens kostnader	2	-310 728	-282 396	-306 603	-279 064
Avskrivningar	3	-11 455	-47 434	-6 234	-6 217
Verksamhetens nettokostnader		-195 509	-189 467	-198 063	-192 247
Skatteintäkter	4	146 757	141 923	146 757	141 923
Generella statsbidrag och utjämning	5	53 701	50 442	53 701	50 442
Finansiella intäkter	6	98	104	1 995	2 893
Finansiella kostnader	7	-2 270	-2 753	-2 268	-2 752
Resultat före extraordinära poster		2 777	249	2 122	259
Extraordinära kostnader	19	0	-35 000	0	-38 000
Bokslutsdispositioner		-167	-206	0	0
Skatt på årets resultat		-182	-202	0	0
Årets resultat (förändring av eget kapital)	15	2 428	-35 159	2 122	-37 741

Balansräkning

	Not	Koncernen 2016	Koncernen 2015	Kommunen 2016	Kommunen 2015
TILLGÅNGAR					
Anläggningstillgångar					
Immateriella anläggningstillgångar	8	49	72	49	72
Mark, byggnader och tekn anläggningstillgång	9	205 003	189 920	62 315	64 955
Maskiner och inventarier	10	11 686	9 812	10 085	7 855
Summa materiella anläggningstillgångar		216 738	199 804	72 449	72 882
Värdepapper, andelar m m	11	1 025	1 068	6 757	6 800
Långfristiga fordringar	12	988	651	122 256	104 676
Summa finansiella anläggningstillgångar		2 013	1 719	129 013	111 476
Summa anläggningstillgångar		218 751	201 523	201 462	184 358
Omsättningstillgångar					
Förråd		341	158	75	50
Kortfristiga fordringar	13	21 179	16 869	27 680	23 040
Kortfristiga placeringar		7 000	15 000	7 000	15 000
Kassa och bank	14	38 968	20 925	26 551	14 109
Summa omsättningstillgångar		67 488	52 952	61 306	52 199
SUMMA TILLGÅNGAR		286 239	254 475	262 768	236 557
EGET KAPITAL AVSÄTTNING O SKULDER					
Summa eget kapital	15	46 609	44 181	33 355	31 233
varav årets resultat		2 428	-35 159	2 122	-37 741
Obeskattade reserver		587	420		
Avsättningar		16 141	12 033	16 141	12 033
Summa avsättningar	16	16 141	12 033	16 141	12 033
Skulder					
Långfristiga skulder		166 577	148 997	166 577	148 997
Summa långfristiga skulder	17	166 577	148 997	166 577	148 997
Leverantörsskulder		10 676	5 510	3 978	3 472
Övriga kortfristiga skulder	18	45 649	43 334	42 717	40 822
Summa kortfristiga skulder		56 325	48 844	46 695	44 294
Summa skulder		222 902	197 841	213 272	193 291
SUMMA EGET KAPITAL AVSÄTTNING OCH SKULDER		286 239	254 475	262 768	236 557
Pensionsförpliktelser	20	100 632	104 518	100 632	104 518
Övriga ansvarsförbindelser	21	1 227	1 792	374	550

Kommunalråden har visstidsbegränsade anställningsvillkor förenade med visstidspension. Deras visstidspension regleras i PRF-KL och PBF och reglemente antaget av kommunfullmäktige.

Kassaflödesanalys

	Not	Koncern 2016	Koncern 2015	Kommun 2016	Kommun 2015
Den löpande verksamheten					
Resultat efter finansiella poster		2 777	249	2 122	259
Av- och nedskrivningar som belastat resultatet	3	11 455	47 434	6 234	6 217
Direktbokning mot eget kapital		0	0	0	0
Ej likviditetspåverkande poster	22	4 108	274	4 108	35 274
Skatt på årets resultat		-182	-202	0	0
Nedskrivning lånefordran Malå Energi & Industri AB	19	0	-35 000	0	-35 000
Kapitalförsäkning Malå Energi & Industri AB	19	0	0	0	-3 000
Kassaflöde före förändringar i rörelsekapitalet		18 158	12 755	12 464	3 750
Kassaflöde från den löpande verksamheten					
Ökning (-) / minskning (+) av förråd		-183	22	-25	0
Ökning (-) / minskning (+) av kortfristiga placeringar		8 000	5 000	8 000	5 000
Ökning (-) / minskning (+) av kortfristiga fordringar	13	-4 310	-344	-4 640	-888
Ökning (+) / minskning (-) av kortfristiga skulder	18	7 481	-2 279	2 401	383
Summa kassaflöde från förändring i rörelsekapitalet		10 988	2 399	5 736	4 495
Kassaflöde från den löpande verksamheten		29 146	15 154	18 200	8 245
Investeringsverksamheten					
Investering i immateriella anläggningstillgångar		0	0	0	0
Investeringar i fastigheter		-25 275	-4 963	-2 236	-3 180
Försäljning av fastigheter		175	0	96	0
Utrangerat		372			
Investeringar i maskiner och inventarier		-3 661	-2 983	-3 661	-1 552
Försäljning av maskiner och inventarier		0	101	0	101
Investering i finansiella anläggningstillgångar MABO		0	0	0	-3 000
Ökning av fordringar		-294	-22	-17 537	0
Minskning av fordringar	11,12	0	0	0	3 361
Kassaflöde från investeringsverksamheten		-28 683	-7 867	-23 338	-4 270
Finansieringsverksamheten					
Nyupplåning	17	45 530	48 817	45 530	48 817
Amortering av skuld	17	-27 950	-52 088	-27 950	-52 088
Kassaflöde från finansieringsverksamheten		17 580	-3 271	17 580	-3 271
ÅRETS KASSAFLÖDE		18 043	4 016	12 442	704
Likvida medel vid årets början	14	20 925	16 909	14 109	13 405
Likvida medel vid årets slut	14	38 968	20 925	26 551	14 109

Redovisningsprinciper

Den kommunala redovisningen regleras i den kommunala redovisningslagen. Därutöver har Rådet för kommunal redovisning utfärdat rekommendationer om vad som kan anses som god redovisningssed för kommuner.

För de kommunala bolagen gäller bokföringslagen, aktiebolagslagen och årsredovisningslagen. I den sammanställda redovisningen (koncernredovisningen) är kommunala årsredovisningsprinciper vägledande.

Arbetsgivaravgifter, avtalsförsäkringar, nyintjänad pension mm har belastat verksamheterna som ett personalomkostnadspålägg i samband med löneredovisningen. För 2015 har följande procentpåslag använts.

Anställda	38,33
Förtroendevalda	31,42

Rådet för kommunal redovisning har i en rekommendation (RKR 11.4 materiella anläggningstillgångar) utökat kravet på komponentavskrivning till ett explicit krav. Syftet med övergången till komponentavskrivning är att få en mer rättvisade kostnadsredovisning som baseras på respektive komponents nyttjandeperiod. Enligt rekommendationen ska kommunen tillämpa komponentredovisning på alla tillgångar anskaffade fr.o.m. år 2014.

Kapitalkostnaderna beräknas med avskrivningar och internränta som aktiveras månaden efter att investeringen är klar. Internräntan 2016 är enligt SKLs rekommendationer 1,75 %.

Kommunens leasingavtal är av mindre omfattning, kostnaden understiger ett prisbasbelopp per leasat objekt och år. Därför påverkas inte kommunens resultat och ställning och därmed betraktas allt som operationell leasing. Kommunens leasingavtal redovisas efter sista noten till räkenskapssammandragen.

Kommunen följer rådets anvisningar utom på följande punkter.

Exploateringsmark redovisas som anläggningstillgång eftersom det inte är någon efterfrågan på tomtmark i nuläget.

Investeringsbidrag redovisas inte enligt rekommendation 18 RKR.

Sammanställd redovisning

Omfattning

Syftet med årsredovisningen är att ge en samlad bild av kommunens och de kommunala bolagens verksamheter och ekonomiska ställning. Förvaltningsberättelsen omfattar därför all kommunal verksamhet oavsett i vilken juridisk form den bedrivs.

I den sammanställda redovisningen ska ingå sådana juridiska personer där kommunen har ett betydande inflytande. Kommunen äger två aktiebolag till 100 procent och de ingår således i koncernredovisningen.

Metod

Den sammanställda redovisningen har upprättats enligt förvärvsmetoden med proportionell konsolidering. Med proportionell konsolidering menas att endast ägda andelar av "dotterföretagens" resultat- och balansräkningar tas in i koncernredovisningen.

Förvärvsmetoden innebär att anskaffningsvärdet för "dotterbolagens" andelar har avräknats mot förvärvat eget kapital. I koncernens eget kapital ingår härmed förutom kommunens eget kapital endast den del av "dotterbolagens" eget kapital som intjänats efter förvärvet. Obeskattade reserver har i sin helhet hänförs till respektive "dotterbolags" eget kapital.

Då den sammanställda redovisningen endast ska visa koncernens relationer mot omvärlden har interna mellanhavanden inom koncernen eliminerats, varvid väsentlighetsprincipen har tillämpats

Noter

Not	Noter till resultat- och balansräkning	Koncernen 2016	Koncernen 2015	Kommunen 2016	Kommunen 2015
1	Verksamhetens intäkter				
	Verksamhetens intäkter	126 674	140 363	143 999	123 573
	Därav:				
	Försäljningsmedel			18 053	16 577
	Taxor och avgifter			16 612	16 458
	Hyror och arrenden			22 640	22 104
	Bidrag			64 604	45 829
	Försäljning verksamheter			22 089	22 634
	Försäljning anläggningstillgångar			1	101
	Avgår interna intäkter	0	0	-29 225	-30 669
	Externa intäkter	126 674	140 363	114 774	93 034
2	Verksamhetens kostnader				
	Verksamhetens kostnader	310 728	282 396	335 828	310 116
	Därav:				
	Bidrag			6 742	7 660
	Köp av huvudverksamhet			30 419	37 031
	Personalkostnader			210 268	184 978
	varav pensionsutb. Inkl löneskatt			5 032	5 181
	varav årets nyintjänande inkl löneskatt			11 300	7 709
	varav individuell del			8 426	7 434
	varav avsättning			2 874	275
	Lokalhyror, fastighetsskötsel			29 289	26 917
	Hyra anläggningstillgångar			1 425	920
	Bränsle, energi, vatten			5 227	5 249
	Varor och material			24 323	20 624
	Tjänster, inklusive konsulter			28 135	26 354
	Avgår interna kostnader	0	0	-29 225	-30 669
	Externa kostnader	310 728	282 396	306 603	279 064
3	Avskrivningar				
	Immateriella tillgångar	23	82	23	82
	Maskiner och inventarier	1 787	1 830	1 431	1 463
	Byggnader	9 395	10 272	4 780	4 672
	Markanläggningar	250	250	0	0
	Nedskrivning byggnader	0	34 205	0	0
	Nedskrivning mark	0	473	0	0
	Nedskrivning inventarier	0	322	0	0
	Summa	11 455	47 434	6 234	6 217
4	Skatteintäkter				
	Preliminär kommunalskatt	147 267	142 033	147 267	142 033
	Slutavräkning 2014	0	-244	0	-244
	Slutavräkning 2015	132	0	132	0
	Prel slutavräkning 2015	0	134	0	134
	Prel slutavräkning 2016	-642	0	-642	0
	Summa	146 757	141 923	146 757	141 923

5 Generella statsbidrag o utjämning

Inkomstutjämningsbidrag	27 504	25 524	27 504	25 524
Kostnadsutjämningsbidrag	18 047	18 030	18 047	18 030
Kommunal fastighetsavgift	4 607	4 614	4 607	4 614
Strukturbidrag	6 308	6 653	6 308	6 653
Införandebidrag	0	0	0	0
Utjämningsavgift LSS	-5 610	-5 261	-5 610	-5 261
Regleringsbidrag	0	0	0	0
Regleringsavgift	-107	-121	-107	-121
Generella bidrag från staten	2 952	1 003	2 952	1 003
Därav tillfälligt stöd med anledning av flyktingsituationen	2 952	767	2 952	767
Summa	53 701	50 442	53 701	50 442

6 Finansiella intäkter

Ränta på utlåning i koncernföretag	0	0	1 576	2 416
Räntor på likvida medel	25	44	25	44
Borgensavgift	0	0	349	397
Övriga finansiella intäkter	73	60	45	36
Summa	98	104	1 995	2 893

7 Finansiella kostnader

Räntor på anläggningslån	-1 981	-2 505	-1 981	-2 505
Ränta på pensionsavsättning	-109	-139	-109	-139
Bankkostnader	-103	-84	-103	-84
Övriga finansiella kostnader	-77	-25	-75	-24
Summa	-2 270	-2 753	-2 268	-2 752

Totalt finansnetto	-2 172	-2 649	-273	141
---------------------------	---------------	---------------	-------------	------------

	20161231	20151231	20161231	20151231
--	-----------------	-----------------	-----------------	-----------------

8 Immateriella anläggningstillgångar

Ingående anskaffningsvärde	489	489	489	489
Årets anskaffning	0	0	0	0
Utgående anskaffningsvärde	489	489	489	489
Ingående ackumulerade avskrivningar	-417	-335	-417	- 335
Årets avskrivningar	-23	- 82	-23	- 82
Utgående ackumulerade avskrivningar	-440	-417	-440	-417
Summa	49	72	49	72

**9 Materiella anläggningstillgångar
byggnader, mark och markanläggning**

Ingående anskaffningsvärde	440 033	434 834	187476	184 152
Årets anskaffning	4 388	4 555	2 236	3 324
Investeringsbidrag	0	- 993	0	0
Avyttrat	-175	0	-96	0
Utrangerat	-372	0	0	0
Pågående om- och tillbyggnad	0	0	0	0
Pågående investering	20 887	1 637	0	0
Rättelser	0	0	0	0
Utgående anskaffningsvärde	464 761	440 033	189 616	187 476

Ingående ackumulerade avskrivningar

	-214 435	- 203 912	-122 521	- 117 849
Årets avskrivningar	-9646	- 10 523	-4 780	- 4 672
Avskrivningar på omklassificeringar	0	0	0	0
Avskrivning på utrangerade tillgångar	0	0	0	0
Avskrivning på avyttrade/nedskrivna tillgångar	0	0	0	0
Rättelser	0	0	0	0
Utgående ackumulerade avskrivningar	-224 081	-214 435	-127 301	-122 521

Ingående nedskrivning

	-35 678	- 1 000	0	0
Årets nedskrivning	0	- 34 678	0	0
Utgående nedskrivning	-35 678	-35 678	0	0

Bokfört värde

Markreserv	829	928	829	928
Verksamhetsfastigheter	34 014	36 817	34 014	36 817
Fastigheter för affärsverksamhet	152 130	134 013	9 443	9 048
Publika fastigheter	9 857	9 613	9 857	9 613
Fastigheter för annan verksamhet	7 219	7 596	7 219	7 596
Exploateringsmark	953	953	953	953
Summa bokfört värde	205 002	189 920	62 315	64 955

**10 Materiella anläggningstillgångar
maskiner, inventarier o transpormedel**

Ingående anskaffningsvärde	37 832	36 018	32 659	32 276
Avgår ackumulerade investeringsbidrag	0	- 102	0	0
Årets anskaffning	3 661	3 086	3 661	1 553
Utrangerat	0	- 598	0	- 598
Avyttrat	0	- 572	0	- 572
Rättelse	0	0	0	0
Nedskrivning	0	0	0	0
Utgående anskaffningsvärde	41 493	37 832	36 320	32 659

Ingående ackumulerade avskrivningar

	-27 698	- 27 037	-24 804	- 24 510
Årets avskrivningar	-1 787	- 1 830	- 1 431	- 1 463
Avskrivning på utrangerade tillgångar	0	598		598
Avskrivning på avyttrade tillgångar	0	571		571
Utgående ackumulerade avskrivningar	-29 485	-27 698	-26 235	-24 804

Ingående nedskrivning	-322	0	0	0
Årets nedskrivning	0	-322	0	0
Utgående nedskrivning	-322	-322	0	0
Bokfört värde				
Maskiner	970	1 266	970	1 266
Inventarier	9 467	7 394	7 866	5 437
Transportmedel	1 249	1 152	1 249	1 152
Summa bokfört värde	11 686	9 812	10 085	7 855
11 Värdepapper och andelar				
<i>-Aktier</i>				
Kommunaktiebolaget	1	1	1	1
Billerud	8	8	8	8
Länstrafiken i Västerbotten AB	0	43	0	43
Malå Energi och Industri AB	0	0	2 000	2 000
Malåbostaden AB	0	0	3 800	3 800
Föreningssparbanken, 70 st	2	2	2	2
SABO	23	23	0	0
<i>- Obligationer</i>				
Kommuninvest ek för	750	750	750	750
<i>-Andel</i>				
Kommuninvest andel	191	191	191	191
Industriell servicecentra	5	5	5	5
Husbyggnadsvaror HBV	40	40	0	0
Västerbottens Kreditgarantiförening	5	5	0	0
Summa	1 025	1 068	6 757	6 800
12 Långfristiga fordringar				
Malåbostaden AB	0	0	100 576	86 996
Malå Energi och Industri AB	0	0	26 900	23 900
Husbyggnadsvaror HBV	72	90	0	0
Övriga långfristiga fordringar	916	561	0	0
Varav kortfristig	0	0	-5 220	-6 220
Summa	988	651	122 256	104 676
13 Kortfristiga fordringar				
Kundfordringar	3 090	2 777	2 480	2 382
Diverse kortfristiga fordringar	14 300	2 129	16 468	2 411
Kortfristig del av långfristig fordran	0	0	5 220	6 220
Förutbetalda kostnader	1 053	1 088	808	1 009
Upplupna intäkter	2 736	10 875	2 704	11 018
-varav upplupna ränteintäkter	0	0	491	536
-varav i projekt	600	75	600	75
Summa	21 179	16 869	27 680	23 040
14 Kassa och bank				
Kassa	86	187	86	187
Bank	38 882	20 738	26 465	13 922
Summa	38 968	20 925	26 551	14 109
15 Eget kapital	46 609	44 181	33 355	31 233
Ingående eget kapital	44 181	79 340	31 233	68 974
Direktbokning mot eget kapital, justering avskrivningar	0	0	0	0
Årets resultat	2 428	-35 159	2 122	-37 741

16 Avsättningar				
Avsättning för pensioner och liknande	10 329	7 881	10 329	7 881
Avsättning för visstidspensioner	1 668	1 803	1 668	1 803
Avsättning för särskild löneskatt	2 910	2 349	2 910	2 349
Andra avsättningar	1 234	0	1 234	0
Summa	16 141	12 033	16 141	12 033
17 Långfristiga skulder				
Ingående låneskuld	155 217	158 578	155 217	158 578
Nyupplåning under året	36 530	48 817	36 530	48 817
Årets amorteringar	-19 950	-52 178	-19 950	-52 178
Avgår nästa års amorteringar	-5 220	-6 220	-5 220	-6 220
Summa	166 577	148 997	166 577	148 997
Kreditgivare				
Kommuninvest	133 597	117 017	133 597	117 017
Stadshypotek	38 200	38 200	38 200	38 200
Avgår nästa års amorteringar	-5 220	-6 220	-5 220	-6 220
Summa	166 577	148 997	166 577	148 997
Låneskuldens struktur - förfallotid				
Lån utan bindningstid			0 %	0 %
Andel som förfaller inom 1 år			19 %	19 %
Andel som förfaller inom 2 till 5 år			55 %	71 %
Andel som förfaller om mer än 5 år			26 %	10 %
Låneskuldens struktur - räntebindningstider				
Andel rörliga lån			22 %	24 %
Andel som förfaller inom 1 år			13 %	19 %
Andel som förfaller inom 2 till 5 år			55 %	57 %
Andel som förfaller om mer än 5 år			10 %	0 %
Genomsnittsränta, procent			1,21 %	1,59 %
	Koncernen	Koncernen	Kommunen	Kommunen
	2016	2015	2016	2015
18 Kortfristiga skulder				
2 Nästa års amorteringar	5 220	6 220	5 220	6 220
Skulder till kreditinstitut (Meni)	0	179	0	0
Övriga kortfristiga skulder	5 614	5 342	5 540	5 120
Upplupna kostnader	28 939	25 149	27 302	24 175
-varav okomp övertid	1 050	960	1 050	960
-varav semesterlöneskuld	11 277	10 396	11 277	10 396
-varav uppehålls- och ferielöneskuld	2 111	1 969	2 111	1 969
-varav pensionsavgift individuell del	6 781	5 762	6 781	5 762
-varav räntekostnader	600	603	600	603
Förutbetalda intäkter	5 876	6 444	4 655	5 307
-varav i projekt	0	0	0	0
Summa	45 649	43 334	42 717	40 822
19 Extraordinära kostnader				
Nedskrivning lånefordran, Meni	0	-35 000	0	-35 000
Kapitalförstärkning, Meni	0	0	0	-3 000
Summa	0	-35 000	0	-38 000

20 Pensionsförpliktelser

Arbetstagare	25 687	28 498	25 687	28 498
Pensionstagare	40 735	39 928	40 735	39 928
Avgångna	14 563	15 686	14 563	15 686
Löneskatt	19 647	20 406	19 647	20 406
Summa	100 632	104 518	100 632	104 518

21 Övriga ansvarsförbindelser

Egnahem	374	550	374	550
Villkorat återbetalningsskydd för erhållet regionalt stöd	853	1 242	0	0
Summa	1 227	1 792	374	550

22 Ej likviditetspåverkande poster

Nedskrivning lånefordran	0	0	0	35 000
Förändring av avsättning	4 108	274	4 108	274
Summa	4 108	274	4 108	35 274

Malå kommun har i november 1996, KF § 85 ingått en solidarisk borgen såsom för egen skuld för Kommuninvest i Sverige AB:s samtliga nuvarande och framtida förpliktelser. Samtliga 280 kommuner som per 2016-12-31 var medlemmar i Kommuninvest ekonomisk förening har ingått likalydande borgensförbindelser.

Mellan samtliga medlemmar i Kommuninvest ekonomisk förening har ingåtts ett regressavtal som reglerar fördelningen av ansvaret mellan medlemskommunerna vid ett eventuellt ianspråktagande av ovan nämnd borgensförbindelse. Enligt regressavtalet ska ansvaret fördelas dels i förhållande till storleken på de medel som respektive medlemskommun lånat av Kommuninvest i Sverige AB, dels i förhållande till storleken på medlemskommunernas respektive insatskapital i Kommuninvest ekonomisk förening.

Vid en uppskattning av den finansiella effekten av Malå kommuns ansvar enligt ovan nämnd borgensförbindelse, kan noteras att per 2016-12-31 uppgick Kommuninvest i Sverige AB:s totala förpliktelser till 325 620 649 807 kronor och totala tillgångar till 319 573 677 123 kronor. Kommunens andel av de totala förpliktelserna uppgick till 142 96 491 kronor och andelen av de totala tillgångarna uppgick till 140 416 408 kronor.

Godkänd av kommunfullmäktige 2016-04-11, § 26
- Malå kommun -