



## Malå kommun Handlingsplan för bygdemedel 2023

*Bygdemedel är pengar som kan sökas i bygder som påverkats av utbyggnaden av vattenkraft. Pengarna ska i första hand gå till reparationer av skador som uppkommit på grund av vattenregleringen. Utöver detta går det även att söka bygdemedel för investeringar som är till allmän nytta i bygden.*



Uppföljning bygdemedel Gurans Gym



Bygdemedel Samrådsträff Kullerången  
Uppföljning bygdemedel Malå IF Volleyboll



Uppföljning bygdemedel Malåborg Handikappföreningen



Uppföljning bygdemedel Svedjan byaförening

Fastställd av kommunstyrelsens ordförande 2023-04-24



## 1. Bakgrund

Hur bygdemedel får användas regleras i lag (1998:812) med särskilda bestämmelser om vattenverksamhet, och förordning (1998:928) om bygde- och fiskeavgifter. Lagstiftningen säger följande om bygdeavgiftsmedel: Enligt 6 kap. 1 § med särskilda bestämmelser om vattenverksamhet ska bygdeavgiftsmedel tillgodose allmänna ändamål för den bygd som berörs av vattenverksamheten eller anläggningar för denna. Enligt 8 § kan bygdemedel användas till investeringar för ändamål som främjar näringsliv eller service i bygden eller annars är till nytta för denna.

Malå kommun ska årligen upprätta en handlingsplan för hur bygdemedlen ska användas i hela kommunen. Handlingsplanen ska därefter godkännas av Länsstyrelsen. Handlingsplanen ska vara kopplad till och utformad i enlighet med länets regionala utvecklingsstrategi, Malå kommuns antagna styrkort och mål, lokala utvecklingsstrategi, integrationsstrategi, serviceplan och övriga relevanta strategiska planer och styrdokument. Vidare ska bygdemedel användas med hänsyn till planerade och pågående projekt.

De insatser som Malå kommun vill prioritera med stöd från bygdemedel bör vara långsiktiga och bidra till kontinuerlig utveckling av bygden genom service- och landsbygdsutveckling. För att bygdemedlen ska användas effektivt kan möjligheten till medfinansiering av projekt inom EU:s strukturfondsprogram samt övriga möjligheter till uppväxling beaktas.

## 2. Utgångspunkt

Investeringarna ska vara inkluderande, främja ett allmänt intresse och vara till nytta för kommuninvånare och föreningar i byar och centralort. Vidare handlar det om allmänna näringslivsfrämjande insatser som inte riktar sig direkt till ett enskilt eller några få företag. Bygdemedlen bör även kunna disponeras som medfinansiering i tillväxt- och attraktivitetsskapande projekt. Bidrag lämnas inte till enskilda personer eller företag.

Malå kommun ser Agenda 2030 som central och vill genom handlingsplan för bygdemedel därför verka för att målen nås, genom omvärldsbevakning och ett tydligare fokus på omställning. Agenda 2030 med 17 globala mål för hållbar utveckling syftar till att utrota fattigdom och hunger, förverkliga de mänskliga rättigheterna för alla, uppnå jämställdhet och egenmakt för alla kvinnor och flickor samt säkerställa ett varaktigt skydd för planeten och dess naturresurser. Globala målen är integrerade, odelbara och balanserar de tre dimensionerna av hållbar utveckling: ekonomisk, social och miljömässig.

### 3. Förslag till prioriterade investeringar 2023

Kommunfullmäktige fastställde 2021-10-25, § 61 en lokal utvecklingsstrategi för Malå kommun 2030, *Malå – en attraktiv plats HÄR olikheter skapar utvecklingskraft 2030* (LUS 2030). Den lokala strategin LUS 2030 är direkt kopplad till den Regionala utvecklingsstrategin, *Västerbotten – en attraktiv region där olikheter skapar utvecklingskraft* (RUS 2020-2030). Handlingsplan för bygdemedel är ett verktyg för att uppnå de två övergripande hållbarhetsmålen i LUS 2030; *Malå en cirkulär plats 2030* och *Malå en levande plats 2030*. Handlingsplanens förslag till prioriteringar av investeringar harmoniserar av den anledningen med LUS 2030:

Malå – en nytänkande och smart kommun

- Prioritering: Digitalisering och nya lösningar
- Prioritering: Utveckling av innovationer

Malå – en kommun med platsbaserad hållbar näringslivsutveckling

- Prioritering: Växande, starkare företag och nya livskraftiga företag
- **Särskild prioritering 2023: Affärsmodeller i flera kompletterande riktningar**

Malå – en nära tillgänglig kommun

- Prioritering: Investeringar i hållbara transportsystem
- Prioritering: Hållbar mobilitet
- Prioritering: Investeringar i digital infrastruktur

Malå – en kommun med hållbara livsmiljöer att bo, leva och verka i

- Prioritering: Utveckla och förvalta naturarv, livsmiljöer och en aktiv fritid
- **Särskild prioritering 2023: Utveckla kultur och kulturarv**
- Prioritering: Hållbar konsumtion, inklusive energianvändning

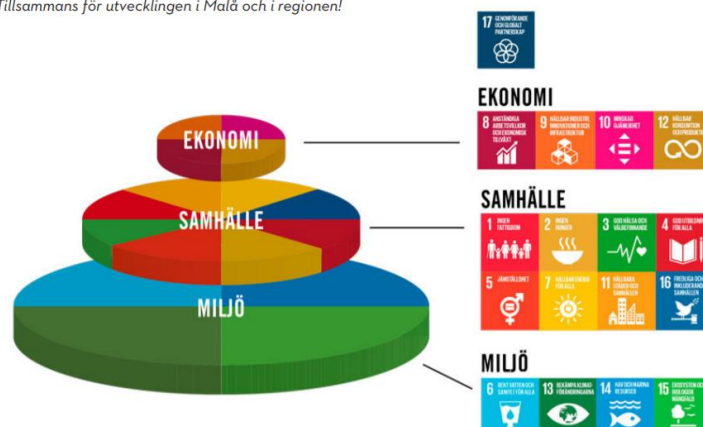
Malå – en hälsofrämjande kommun

- Prioritering: Hälsosamma levnadsvanor
- Prioritering: Hälsosamma arbets- och verksamhetsmiljöer
- Prioritering: Trygg vård och social omsorg, särskilt för barn, unga och sårbara grupper

Malå – en kommun rik på kompetenser

- **Särskild prioritering 2023: Likvärdigt deltagande i arbets- och samhällsliv, särskilt genom utbildning**

Tillsammans för utvecklingen i Malå och i regionen!



## 4. 2023 års disponibla bygdemedel ska fördelas enligt följande

### 4.1.1 Allmänna näringslivsfrämjande insatser

Allmänna näringslivsfrämjande insatser erhåller 60 % av disponibla bygdemedel för år 2023, i vilket ingår fördelning till enskilda projekt och i projekt som kräver offentlig medfinansiering. Agenda 2030 ska beaktas vid handläggning av projekt som beviljas bygdemedel.

#### *Mål*

Allmänna näringslivsfrämjande åtgärder ska ses utifrån ett bredare perspektiv och även omfatta åtgärder som långsiktigt bidrar till utveckling och stimulering av näringslivet i hela Malå kommun.

- I Malå kommun sker tillväxt.
- I Malå kommun ökar nyföretagandet.
- I Malå kommun utvecklas service, samhälle- och näringsliv genom tillämpning av nya metoder.

#### *Åtgärder*

Insatserna ska omfatta utveckling och stimulering av näringsliv och samhälle i hela Malå kommun. Det kan ske genom bland annat bygdemedel till kommunens näringslivsarbete för näringslivsfrämjande insatser d.v.s. Malå kommuns strategiska arbete och det operativa näringslivsarbete som ligger utanför ordinarie verksamhet, konsulttjänster och kompetensinsatser som främjar service-, samhälls- och näringslivsutvecklingen. Investeringar av olika slag ska tolkas relativt vitt och omfattar även mjukare investeringar i form av exempelvis kommunal medfinansiering av EU-projekt.

År 2023 avsätts 60 000 kronor för omvärldsbevakning som syftar till insatser som främjar inflyttning och att bo, leva och verka i hållbara Malåbygden. Tillsammans föreningsliv och näringsliv i samverkan, samordnas av Utveckling- och arbetsmarknadsenheten.

År 2023 avsätts 110 000 kronor till medfinansiering av temaveckan "Här finns jobben och möjligheterna".

År 2023 avsätts 60 000 kronor till finansiering för implementering av Serviceplan för Malå kommun.

År 2023 avsätts 210 000 kronor för Malå en levande och/eller cirkulär plats, med särskilt fokus på näringslivs- och attraktivitetsfrämjande resultat. Se bilaga Handlingsplanärende Malå en levande och/eller cirkulär plats.

År 2023, av de 200 000 kronor som reserverades 2022 till medfinansiering i syfte att möjliggöra utveckling av arbetet med kultur och kulturarv, överförs 100 000 kronor till 2023.

År 2023, 100 000 kronor till finansiering geoutredning Tjamstan Södra enligt utvecklingsplan Tjamstan etapp 3.

### 3.1.2 Kommunens föreningsliv

Föreningslivet i Malå kommun erhåller 40 % av disponibla medel för år 2023. Bygdemedlen ska möjliggöra föreningsutveckling för en levande landsbygd i Malå kommun – i byar och centralort. Agenda 2030 ska beaktas vid handläggning av projekt till föreningslivet som beviljas bygdemedel.

#### Mål

- I Malå kommun kan alla invånare utöva och utveckla sina intressen.
- Malå kommun är en attraktiv plats för bosättning och arbete, framförallt för unga kvinnor och män.
- I Malå kommun finns ett brett utbud av attraktioner med hög kvalitet inom området hälsa och det kulturturistiska området.

#### Åtgärder

Insatserna kan omfatta såväl 'mjuka' investeringar – stöd till kompetensutveckling och digitalisering, som 'hårda' investeringar – stöd till fysiska investeringar.

## 5. Kriterier för ansökan, genomförande och redovisning

Bygdemedel kan sökas av Malå kommun, ideella föreningar och organisationer i hela kommunen. I förordningen (1998:928) om bygde- och fiskeavgifter finns begreppet "berörd bygd". Med berörd bygd avses hela kommunen. Privatpersoner och företag är inte berättigade att söka.

Sökande organisationer och föreningar ska vara registrerade i Malå kommuns föreningsregister och kunna presentera stadgar, verksamhetsberättelse, resultaträkning, balansräkning, revisionsberättelse och protokoll som styrker firmatecknare. Utbetalningar sker enbart till föreningens konto.

Ansökan ska skickas till Länsstyrelsen i Västerbotten genom Tillväxtverkets e-tjänst Min ansökan och ska vara registrerad i myndighetens diariesystem senast den 30 september, 2023.

Länsstyrelsen Västerbotten, vidarebefordrar inkomna ansökningar till Malå kommun för yttrande, vilket sker utifrån gällande delegationsförteckning. Länsstyrelsen fattar därefter beslut, där Malå kommuns yttrande har mycket stor tyngd. Länsstyrelsen granskar och utbetalar, om nödvändigt i samråd med kommunen. Medel får inte utgå återkommande till en och samma förening/organisation och för samma ändamål. Det ändamål som bygdemedel beviljats för får inte utan vidare ändras. Förändringsunderlag skickas till Länsstyrelsen som prövar om förändring kan ske.

Föreningar i Malå kommun beviljas 90% av godkända kostnader i stöd. Det innebär att föreningen förväntas att själv stå för minst 10 % i kontantinsats. För att bygdemedlen ska komma så många föreningar som möjligt till del uppgår högsta beviljade belopp per förening till 25 000 SEK. Det innebär 90% av godkända kostnader, upp till 25 000 SEK, är det högsta belopp som kan utgå som bidrag till en förening.

Stöd får *inte* beviljas till rena driftkostnader eller som kostnadstäckning för företag/föreningar i kris.

När kommunen ansöker om bygdemedel får dessa inte gå till investeringar som tillhör kommunens primärverksamhet. Medlen får inte heller användas till löpande driftskostnader. Ansökningarna ska formuleras i projektform med syfte, mål, målgrupp, aktiviteter, tidsplan och kostnadsplan. Behöver en investering finansieras ur mer än ett års disponibla medel bör en projektplan upprättas. Vid slutredovisning ska projektet redovisas utifrån beviljad ansökan. Objekt för vilket bidrag beviljats, ska vara slutfört inom tre år i enlighet med beslut. Medel beviljas inte till redan påbörjade projekt.



Arbetet får inte påbörjas förrän ansökan inkommit. Malå kommun ansöker till Länsstyrelsen om bygdemedel för allmänna näringslivsfrämjande insatser, i enlighet med godkänd handlingsplan för bygdemedel. Ansökan om utbetalning skickas till Länsstyrelsen i enlighet med anvisningar på Länsstyrelsens hemsida.

## 6. Riktlinjer för hantering av bygdemedel

Vid hantering av bygdemedel ska följande riktlinjer tillämpas:

- Länsstyrelsens fastställda riktlinjer och handbok.
- Malå kommuns handlingsplan för hantering av bygdemedel enligt befintlig skrivning.