



Årsredovisning 2020

Malå kommun



Foto: Oskar Sjölund, Maria I Larsson,
Nina Olofsdotter och Malin Hedman

Innehållsförteckning

1 Sammanfattning av året	3
2 Förvaltningsberättelse	4
2.1 Översikt över verksamhetens utveckling	4
2.2 Den kommunala koncernen	8
2.3 Viktiga förhållanden för resultat och ekonomisk ställning	9
2.4 Händelser av väsentlig betydelse	16
2.5 Styrning och uppföljning av den kommunala verksamheten	17
2.6 God ekonomisk hushållning och ekonomisk ställning	17
2.7 Balanskravsresultat	23
2.8 Väsentliga personalförhållanden	25
2.9 Förväntad utveckling	29
3 Resultaträkning sammanställd redovisning	31
4 Balansräkning sammanställd redovisning	32
5 Kassaflödesanalys sammanställd redovisning	34
6 Driftsredovisning	36
6.1 Driftsbudgetavvikelse	38
6.2 Vatten, avlopp, renhållning	41
7 Investeringsredovisning	43
7.1 Investeringar per avdelning	44
8 Noter	45
9 Bilagor	55
9.1 Resultaträkning Malåbostaden AB	55
9.2 Balansräkning Malåbostaden AB	56
9.3 Resultaträkning Malå Energi- och Industri AB	58
9.4 Balansräkning Malå Energi- och industri AB	59

1 Sammanfattning av året

Kommunalrådet sammanfattar året

Som ordförande i kommunstyrelsen kan jag konstatera att 2020 varit ett år som mycket kommit att handla om hur vi som kommun hanterar den pågående pandemin. Den politiska situationen i Malå är i visst motto unik eftersom styrningen av kommunen sker utifrån ett vänsterpartistiskt minoritetsstyre. Man får konstatera att i de flesta fall sker politiska beslut i enighet vilket för en liten kommun som Malå kan vara positivt. Men vi får inte bortse från det politiska ansvaret att visa på olika alternativ. Demokrati och inflytande handlar om vardag och konkret arbete.

Det budgeterade överskottet på 5,3 miljoner blev istället ett överskott på 16,4 miljoner vilket naturligtvis är glädjande men resultatet bör noggrant analyseras. En del av det ökade överskottet handlar om att Malå kommuns långsiktiga arbete för en budget i balans ger resultat. Vi får också konstatera att olika former av ökade statsbidrag med anledning av pandemin gynnat Malå kommun. Det är ur ett långsiktigt perspektiv viktigt att "spara i ladorna" när möjlighet ges. Malå kommun har under året fortsatt att utveckla utvärderings- och uppföljningsarbetet. Tydlighet vad gäller mål, ansvar och återrapportering ska vara en självklarhet.

Under året har den nya politiska organisationen införts. Den kommer att följas upp och utvärderas. Vad gäller den nya tjänstepersonsorganisationen finns en viss fördröjning men implementering avses att ske under våren 2021.

Ur ett invånarperspektiv krävs en organisation där de förtroendevalda har ett kommunövergripande perspektiv. Koncernnyttan måste alltid vara i förgrunden.

Avslutningsvis vill jag rikta ett stort tack till alla medarbetare som på olika sätt varje dag bidrar till att utifrån begränsade ekonomiska resurser ge Malå kommuns medborgare en god välfärd och service.

/Lennart Gustavsson (V)

Kommunchefens ord

Ett gott arbetsklimat och en god arbetsmiljö för alla medarbetare är viktigt för att klara av de utmaningar som kommunen har. Tydlighet, effektivitet och professionalitet är tre ledord som alla ska tänka på i sitt arbete. God relation med näringslivet är viktigt för hela kommunens utveckling.

Ett minne jag bär med mig från 2020 är arbetet med anpassningen av tjänsteorganisationen utifrån den nya politiska organisationen som trädde ikraft 2020-07-01. Den nya tjänsteorganisationen kommer att färdigställas under 2021. En ny ledningsgrupp är bildad och en utbildningsinsats för gruppen pågår och slutförs under våren 2021.

Digitaliseringen har nått oss och kommunen måste anpassa sig till de krav som ställs från invånarna. Utvecklingen av användandet av nya verksamhetssystem pågår för att effektivisera verksamheterna och möta invånarnas behov.

Utmaningen går vidare och vi ska tillsammans arbeta för att Malå kommun utvecklas och leva upp till den vision som kommunen har. För att nå framgång är det viktigt att inte släppa målet ur sikten!

Jag riktar ett stort tack till alla medarbetare i Malå kommun för de insatser som är gjorda under 2020.

/Jim Lundmark kommunchef

2 Förvaltningsberättelse

2.1 Översikt över verksamhetens utveckling

Malå kommunkoncern

En ny politisk organisation i Malå kommun trädde ikraft 2020-07-01 från att var en traditionell nämndsorganisation till en kommunstyrelse med tre utskott; allmänna utskottet, utbildningsutskottet och sociala utskottet. Under hösten har de första utskottssammanträden ägt rum i den nya politiska organisationen.

Utifrån organisationsförändringen fick kommunchefen i uppdrag att utreda tjänsteorganisationen och anpassa den till den nya politiska organisationen. Arbetet med att förändra tjänsteorganisationen har pågått under hösten 2020 och fortsätter in på första halvåret 2021. Målsättningen är att organisationsförändringen ska vara klar innan sommaren 2021. Implementeringen kommer att ske under hösten 2021.

Kommunala bolag

Malåbostaden AB

Under året har ett nytt fastighetssystem med tillhörande hemsida anskaffats och satts i bruk. En underhållsplan för 2021–2015 har utarbetats tillsammans med styrelsen.

TV och internettjänsterna har förändrats i slutet av 2020. De nya tjänsterna innebär att hyresgästerna själva får paketera sina tjänster. Malåbostaden erbjuder nu ett öppet nät där grundutbudet av TV samt 1 mbit/s internet ingår i hyran istället för tidigare TV-lösning med Telia Lagom.

Övrigt större yttre och inre underhålls som gjorts under året är bland annat om-, och tillbyggnad har påbörjats av Furugatan 7–11 och 17. Bolaget har bytt dörrar på Backgatan 22–28 till säkerhetsdörrar med ILOQ låssystem samt målat om i trapphuset. Invändig målning har skett i Sörgården.

Bolaget har under 2020 genomfört energikartläggning av beståndet. Arbetet har inneburit att en åtgärdslista finns med förslag på åtgärder. En lista som hjälper bolaget i framtiden med att prioritera och påbörja arbetet med att sänka bolagets totala energiförbrukning. Pågående om-, och tillbyggnadsprojekt på Furugatan 7-11 och 17 innebär tilläggsisolering och byte av fönster/dörrar etc för att minska på bolagets klimatavtryck och lägre kostnader.

Bolaget är med i Allmännyttans klimatinitiativ. Detta innebär att bolaget siktar mot att vara fossilfri och sänka sin energianvändning med 30 % till år 2030 (räknat från 2007).

Vid årsskiftet var antalet outhyrda lägenheter totalt 43 stycken. Av dessa var 12 stycken på underhåll. En stor anledning till ökat hyresbortfall beror på flytt av hyresgäster med anledning av om-, tillbyggnaden av Furugatan 7–11 och 17.

Hyresförhandlingen 2020 gjordes och en överenskommelse om höjning av hyrorna med 19,50 kr/kvm för lägenheter från 0–66 m² och 17,5 kr/kvm från 67 m² från 1 juni.

Malå Energi- och Industri AB

Bolaget har haft en bra beläggning av industrilokalerna. Endast en liten kontorslokal finns ledigt i beståndet vid årsskiftet. Hyresnivåerna ses över kontinuerligt av styrelsen.

Ventilationssystemet i Kronan 2 med frekvensstyrda elmotorer är gjorda till följd av beslut om energibesparande åtgärder. Initialt innebär detta dock en kostnad.

Verksamheten med den alpina anläggningen och campingen har kommit igång bra. Tjänsteköp görs över säsongen 2020–2021 för den löpande driften. Övertagandet av anläggningarna har initialt inneburit ökade kostnader i form av investeringar för att kunna sköta den löpande driften i anläggningen ex ny snöskoter och inventarier från Malå kommun.

Pandemin har tyvärr påverkat turisttillströmningen negativt, vilket syns främst då antalet boendenätter hos hotellet har minskat kraftigt. Detta har inneburit en lägre hyresinkomst till bolaget.

Kommunstyrelsen

Allmänna avdelningens verksamheter

Administrativa avdelningen

Licensieringen mot Microsoft har under året ändrats. Det är ett steg i riktningen mot införande av Microsoft/Office 365. Det har inneburit en hel del jobb men kommunen är mer eller mindre tvingade in i den riktningen om vi ska ligga kvar på Microsoftprodukter. "Coronaåret 2020" har också inneburit mera support mot användare. Dels till dem som sitter hemma och arbetar med VPN-uppkoppling men även en hel del för dem som ska delta i online-möten. För att hålla nere licenskostnaderna så används delvis virtuella servrar.

Under 2020 har arbetet med att synliggöra kommunens arbete intensifieras genom att sprida information via hemsida, sociala medier och månadsblad till invånarna samt intern information via e-post och informationsblad till medarbetare. Kommunens hemsida anpassas för att kunna möta kravet på webbtillgänglighetsdirektivet. Arbetet fortgår under 2021.

Under året har ett antal större upphandlingar avklarats; revisionstjänster, tillbyggnad av biosteg i reningsverk, renovering av lägenhetshus på Furugatan, VVS, konsultstöd systematiskt kvalitetsarbete för skola, värme- och sanitetsservice, ramavtal tekniska el och telekonsulter, ramavtal tekniska VVS konsulter samt skolskjutsupphandling.

Därefter har upphandlingar avseende rivning Gula Villan, Office 365, Vintervägunderhåll enskilda vägar, Företagshälsovård samt Transport av avfall och Förmånscyklar genomförts.

En del mindre direktupphandlingar är även utförda för att stärka det lokala näringslivet, så som städkemiska produkter, symaskiner samt mindre inköp.

Teknisk avdelning

Fastighet

I arbetet med att se över fastighetsbeståndet och avveckla fastigheter som ej behövs har "Gula villan" vid skolan rivits.

Gator och vägar

Upphandling snöröjning för enskilda vägar innebar en kostnadsökning med ca 58 % jämfört med tidigare år. Renovering av Lingonstigen färdigställd med ny beläggning. Verkstadsgatan urgrävd i samband med byte av VA.

Utvecklingsavdelningen

Under året har avdelningen jobbat med bl.a. översiktsplan för Malå kommun, serviceplan kommersiell service, handläggning av bygdemedel och hemsändningsbidrag och yttranden företagsstöd från Region Västerbotten, lokal utvecklingsstrategi, handlingsplaner och uppföljning av NiMR, projekt 1,76. Genom projekt 1,76 har kommunen haft möjlighet att erbjuda politiker och tjänstepersoner utbildningen Förenkla - helt enkelt i samarbete med SKR (Sveriges kommuner och regioner) och Arjeplogs kommun.

Antagen handlingsplan för ett förbättrat företagsklimat i Malå gäller för tiden 2019–2021. En konkret insats är uppstarten av Mera Malå där företagare får möjlighet att möta olika funktioner i kommunen vid ett och samma tillfälle.

Den löpande basverksamhet består i att hjälpa företag vid uppstart, utveckling, omställning och tillväxt, bl a att bistå företag som rådgivare i affärsutveckling, finansiering, offentligt stöd, projekthandläggning. Medverkan i styr- och arbetsgrupper. Marknadsföring av Malå som bygd att bo, leva och verka i (bl a med inflyttning och attraktionskraft). Stöd av initiativ som Malåkortet, projekt Entré Malå, aktiviteter under Här finns jobben, mm.

Inflyttning och Integration

Under 2020 har integrationsservice mottaget sex personer, varav tre som skulle ha kommit 2019. Åtta personer (fyra familjer) har tagits emot som återföreningsärenden.

Verksamheten har försökt anpassa sig utifrån pandemin med utomhusaktiviteter/insatser. Ny handlingsplan för integration har skrivits fram och är antagen av kommunstyrelsen.

Utbildningsavdelningens verksamheter

Under året har skolchef utrett förutsättningar att starta en OB-verksamhet gällande barnomsorg på kvällar, nätter och helger. Beslutet att införa verksamheten fattades av kommunstyrelsen. Planeringsarbete för denna nya verksamhet har pågått under årets senare del och verksamheten beräknas tas i bruk i mars 2021.

Lärcentrum har väckts till liv efter ett års dvala. Avsevärt fler elever har utbildats inom vuxenutbildningen än på många år. Delvis som en effekt av en prioritering på 500 tkr som dels möjliggjort att fler elever har beviljats utbildning men också gett Lärcentrum utrymme att satsa på pedagogiska stödresurser även till vuxenstuderande.

Under året har alla verksamheter inom utbildningsavdelningen helt övergått till den molnbaserade Office 365 och Teams. Ett pilotprojekt med Lexplore har inletts på grundskolan. Lexplore syftar till att utveckla elevernas läsförmåga. Att screena elevernas läsning med hjälp av eyetracking ger ett objektiva resultat av deras förmåga vilket gör att det egentligen inte spelar någon roll vem som genomför själva screeningen, det handlar egentligen bara om att samla in en objektiv bild av nuläget så vi kan använda vår kunskap och tid till arbete med eleverna. Grundskolan har också satsat på ett digitalt läromedel (NE) för elever i förskoleklass till o m årskurs 9. NE gör det möjligt för eleverna att kunna läsa i sina läromedel oavsett var de befinner så länge de har internet och en digital enhet. För att säkerställa att dokumentationen gällande viktiga beslut, utredningar och åtgärder som rör enskilda elever ska sparas så att vi klarar kraven som GDPR ställer på oss har vi under året övergått att dokumentera alla sådana ärenden i DF Respons. Detta är en molnbaserad dokumentationstjänst som kräver tvåfaktorsautentisering och därmed uppfylls kraven.

Sociala avdelningens verksamheter

Ensamkommande

Under augusti 2020 har verksamheten HVB (hem för vård och boende) för ensamkommande helt avvecklats och avtal har skrivits med Umeå kommun om övertagande av framtida anvisningar.

Äldreomsorgen, LSS (lagen om stöd och service för vissa funktionsförhindrade)

För att effektivisera vikariehanteringen och lönehandläggningen inom verksamheterna så har programmet Timecare Pool köpts in. På grund av Covid-19 så sker implementeringen innan sommaren 2021.

Poolen administrationen har under året jobbat med att utveckla verksamheten och jobbar mer mot att även fungera som chefs stöd till hela ledningsgruppen.

Under året har Yrkessvenska genomförts, utrikesfödd personal har fått utbildning på enklare svenska i bland annat organisation, basala hygienrutiner, nutrition, palliativ vård.

Core-set: Legitimerad personal arbetar tillsammans med baspersonal och enhetschef med specifika ärenden, regelbundna träffar genomförs tills önskat resultat uppnåtts.

HSL (Hälso- och sjukvårdslagen)

Under året har vi jobbat med ett projekt, digifysiska vårdkontakter i samarbete med RISE, KRY, Region Västerbotten och Malå kommun. Rondarbetet och läkarkontakt sker på distans via digitala lösningar.

Målet med projektet är att:

- Öka tryggheten, kontinuitet för äldre på särskilda boenden i Malå.
- Ökad patientsäkerhet
- Mer proaktivt arbete med bland annat läkemedelsbedömningar
- Hantera brist på läkare på plats i Västerbotten genom digifysisk lösning
- Förbättrad arbetsmiljö för personalen.

Projektet pågår till maj 2021.

Pandemin har påverkat verksamheten i stor utsträckning under året och några av verksamheterna dras med ett ekonomiskt underskott på grund av bemanningsbehov.

IFO (individ- och familjeomsorg)

Verksamheten har varit stabil under året, arbete kring digitala lösningar (e-tjänster) har påbörjats i samarbete med Skellefteå kommun.

Kultur- och fritidsavdelningens verksamheter

Fritidsverksamhet

Bidrag ges årligen till föreningar för att stimulera aktiviteter och möjlighet till underhåll och förvaltning av egna ägda lokaler. Totalt utbetalades 183 353 kr ut i bidrag 2020. Ett ledarstipendium har utdelats.

Nytt tennisnät är inköpt till sporthallen. Idrottsanläggningarna har i slutet av året varit stängda p.g.a. Corona-pandemin.

Fritidsgård

Fritidsgårdens verksamhet har bedrivits både dag- och kvällstid. Året inleddes med en gemensam verksamhetsplanering tillsammans med besökarna i samband med att barnkonventionen blev lag. Möjligheterna att verkställa denna planering har påverkats kraftigt av pandemin. Ett alternativt drogfrött firande med hela Tjamstanområdet som aktivitetsutrymme arrangerades i samband med skolavslutningen. I slutet på året har den fysiska lokalen, mötesplatsen, varit stängd. Fritidsledarna vistades då utomhus aktuella kvällar. Gruppen "Vuxna i Malå" formaliserades med fritidsgårdens stöd efter initiativ från civilsamhället för framtida nattvandring.

Kulturverksamhet

Allmän kulturverksamhet omfattar kulturbidrag. Kulturbidrag (utvecklingsbidrag) har handlagts och betalats ut under perioden, fyra föreningar beviljades utvecklingsbidrag, totalsumman för dessa uppgår till 100 tkr. Bidrag Snabbkultur handläggs och betalas ut löpande under året. Under året har sex ansökningar beviljats medel. Ingen organisation har blivit återbetalningsskyldig för inställd verksamhet på grund av Corona. Kulturstipendium har utdelats.

Bibliotek

Malå bibliotek är ett integrerat folk- och skolbibliotek. Under året har arbetet utgått från antagen biblioteksplan. Tjänsten Meröppet har utvecklats med närvarostyrd belysning. Verksamheten har genomgått process för HBTQ-diplomering och tid prioriterats till Digiteket, en digital fortbildning framtagen för de som jobbar på bibliotek. Kompetensutvecklingsinsatserna bedöms direkt bidra till måluppfyllnaden då teori omsätts till praktik i hög utsträckning.

Kulturskola

Basverksamheten består av individuell undervisning inom musik, film och digital formkonst. Under våren iordningsställdes en scen kallad Kulturbryggan för att möjliggöra spontana minikonserter samt lektions- och övningstillfällen utomhus. Under sommaren erbjöds unga välja feriearbetet som sommarmusikanter och en kortkurs i graffiti arrangerades i samarbete med Malå bibliotek och ABF. Resultatet av denna kurs finns kvar i form av en graffitiallé längst med stigen mellan Nilaskolan och Kulturskolan. Genom externa medel har även terminskurs i dans och kortkurser inom drama, digital formkonst, fördjupning piano och "prova på" Malå kulturskola erbjudits. Elever vid Malå kulturskola bjöd under året in till musikcafé samt utvecklade digitala smällkarameller som publicerades i sociala medier på självaste julafton.

Parker

Verksamheten i parkförvaltningen har fungerat bra under året. Förutom den egna verksamheten har klippning och trimning utförts åt Malåbostaden. Personal har hyrts ut till Meni för drift av skidanläggningen.

Nya tillfälliga lokaler för parkförvaltningen har nyttjats under säsongen, då Meni haft behov av lokaler i Tjamstanbackarna och pistmaskinsgaraget till sin verksamhet. Arbete med att se över en permanent lösning för parkförvaltningens verksamhet fortgår.

Turistinformation

Malå turistinformation är en auktoriserad turistinformation som tar emot besökare över telefon, e-post, webb och sociala medier. Under året har ytterligare en info-point (en bemannad turistserviceplats) iordningsställts i Malå kommun. Behovet av ny webblösning har aktualiserats i och med att det tidigare informationssystemet CBIS, avslutats.

Miljö- och byggavdelningen

Under året har Malå kommuns översiktsplan antagits och i Norsjö har samrådshandlingar till översiktsplan tagits fram. I Norsjö har en detaljplan antagits och i Malå pågår arbete med 2 detaljplaner. Coronapandemin har medfört att många haft "hemester" och avdelningen upplever att fler har hört av sig med frågor kring bygglov och strandskyddsdispenser.

På grund av Coronapandemin har alla verksamheter inte kunnat kontrolleras, t.ex. livsmedel på äldreboenden. Avdelningen har även fått utökade arbetsuppgifter med att kontrollera trängsel på serveringsställen. Dessa faktorer har påverkat måluppfyllelsen.

Räddningstjänsten

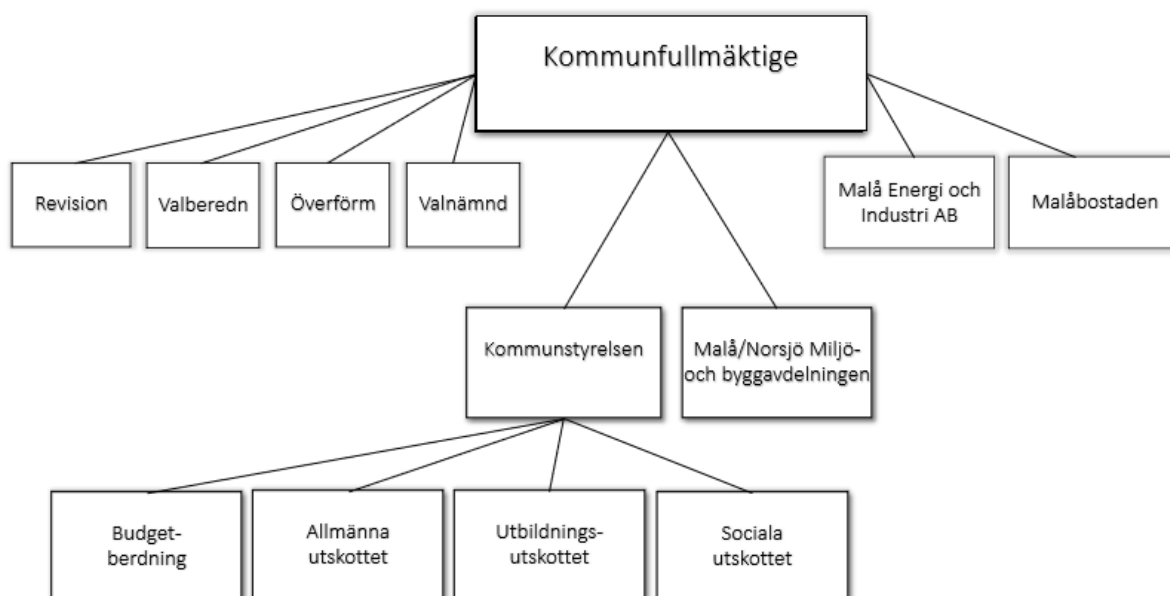
På grund av Coronapandemin har väldigt få utbildningar genomförts. Även tillsynen har påverkats av pandemin men också av att personal utbildats under hösten. I båda kommunerna har många platser i beredskapsgrupperna varit vakanta, vilket medfört att brandmännen fått ta extra beredskapsveckor för att täcka upp.

2.2 Den kommunala koncernen

Från och med 2020-07-01 trädde den nya politiska organisationen i kraft. Från att ha en traditionell nämndsorganisation till en kommunstyrelse med 3 utskott samt Miljö- och byggnämnd.

De kommunala dotterbolagen, Malåbostaden AB och Malå- Energi- och Industri AB ägs 100 % av Malå kommun.

Organisationen i Malå kommunkoncern



2.3 Viktiga förhållanden för resultat och ekonomisk ställning

Minskade skatteintäkter kompenseras med ökade generella statsbidrag

Utfallet för 2020 blev allt annat än det budgeterade beloppet och den största anledningen är Covid-19. Total minskade kommunens skatteintäkter med ca 4 mnkr jmf med 2019, men med ett utfall ca 7,9 mnkr mindre än budgeterat.

De generella statsbidragen ökade med 13 mnkr mellan åren 2019–2020. Jämfört med budget blev statsbidragen 7,4 mnkr högre än budgeterat varav 5,6 mnkr var Covid-19 relaterade statsbidrag. Utöver detta tillkommer också ersättning från Försäkringskassan för höga sjuklönekostnader som verksamheterna fått kompensation för samt de återsökta medel som sociala avdelningen kunnat återsöka från Socialstyrelsen relaterat till pandemin.

Generella statsbidrag samt LSS-utjämning

Generella statsbidrag och utjämning	Utfall 2020	Budget 2020	Avvikelse mot budget
Generella statsbidrag och utjämning	75 467	68 031	7 436
Välfärdsmiljarder (flyktingpengar)	2 919	1 260	1 659
Extrabidrag pga Corona	5 781	0	5 590
Periodiseringsfond	191	0	191
LSS	-9 385	-8 929	-456

Vad påverkar skattunderlaget enligt Sveriges kommuner och Regioner (SKR)

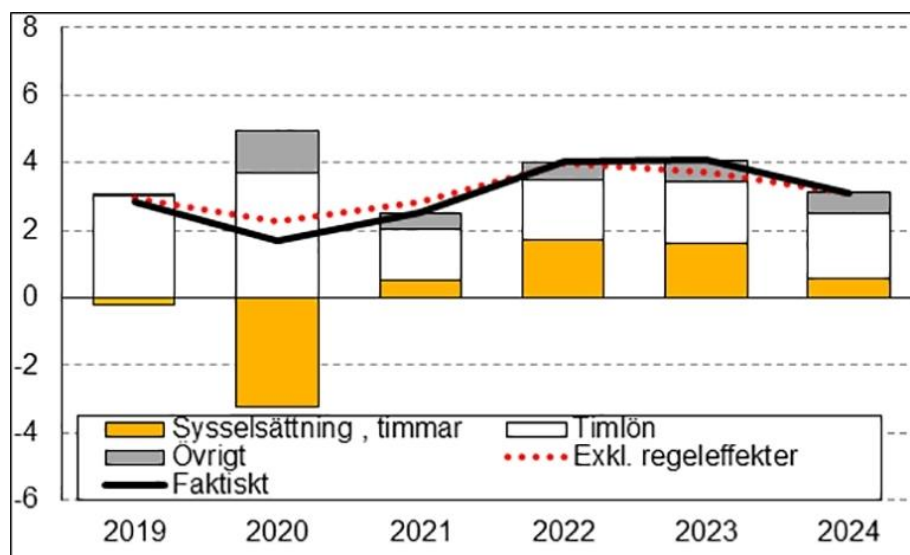
Skatteunderlag Utfallet 2019

Det slutliga beskattningsutfall som Skatteverket publicerade i december visar att skatteunderlagstillväxten 2019 uppgick till 2,8 procent. I ett historiskt perspektiv är det en relativt låg ökningstakt, som framförallt beror på en omsvängning på arbetsmarknaden från kraftig ökning av arbetade timmar 2018 till en minskning 2019. Ytterligare en faktor som höll tillbaka skatteunderlaget 2019 var möjligheten för enskilda näringsidkare och delägare i handelsbolag att avsätta 100 procent av 2019 års vinst upp till en miljon kronor till periodiseringsfond.

Detta minskade skatteunderlaget 2019 och den beräknade effekten på regioners och kommuners skatteintäkter regleras på generella statsbidraget i år (191 tkr för Malå kommun som ingår i utfallet generella statsbidrag)

Diagram 1. Skatteunderlagstillväxt och bidrag från vissa komponenter

Procent respektive procentenheter



Skatteunderlag Prognos 2020

Coronapandemin samt de åtgärder som aviserats och beslutats i syfte att mildra de ekonomiska effekterna av pandemin får stor betydelse för skatteunderlaget. Prognosen är därför behäftad med större osäkerhet än normalt.

SKR:s prognos för 2020 visar att en kraftig minskning av arbetade timmar bidrar till ytterligare inbromsning av skatteunderlaget (diagram 1). Detta motverkas visserligen av omfattande utbetalningar av permitteringslön, det vill säga löneutbetalningar utan motsvarande arbetsinsats. Men lönesumman ökar ytterst lite: färre är sysselsatta, en mindre del av de sysselsatta arbetar (eftersom fler är frånvarande) och den arbetade tiden per person har minskat. Dessutom dämpas skatteunderlagsutvecklingen av höjda grundavdrag för personer som fyllt 65 år, vilket dock kompenseras genom en höjning av det generella statsbidraget. Skatteunderlagstillväxten stannar i år under två procent. Att den inte blir ännu lägre förklaras bland annat av en mycket kraftig ökning av inkomster från arbetslöshetsersättning och sjukpenning, till stor del en följd av covid-19-pandemin och tillfälliga åtgärder som beslutats för att mildra effekterna av denna.

Den begynnande konjunkturåterhämtning SKR såg under tredje kvartalet i år har nu brutits till följd av pandemins andra våg och SKR räknar med att det dröjer en bit in på 2021 innan ekonomin åter tar fart. Antalet arbetade timmar börjar då åter växa, vilket leder till att lönesumman ökar mer än 2020. Skatteunderlagstillväxten hålls visserligen tillbaka av att inkomster från sjukpenning återgår till mer normala nivåer och indexeringen av pensionsinkomster blir lägre än 2020 men arbetslöshetsersättningarna fortsätter öka i snabb takt. Den totala effekten är att vi prognostiserar en fortsatt svag ökning av skatteunderlaget 2021.

I SKR:s scenario innebär vägen till konjunkturalltid balans en ihållande stor ökning av arbetade timmar bortom prognosåret 2021, framförallt 2022 och 2023. Löneökningarna tilltar gradvis i vår framskrivning men är måttliga i ett historiskt perspektiv. Detta hänger samman med antagandet om låg inflation. Liksom en svag produktivitetstillväxt för hela samhällsekonomin.

Hantering av finansiella risker

Finansiella kostnader för perioden uppgår till 1,8 mkr. Detta är något högre i jämförelse med föregående årsperiod 1,7 mkr. Den genomsnittliga räntan under det senaste året är 0,71 procent. Detta är något högre snittränta i jämförelse med föregående år (0,67 procent). Utifrån kommunens finanspolicy tas följande risker hänsyn till:

Finansieringsrisker

För att begränsa risken för att kommunkoncernen inte kan erhålla likvida medel i rätt tid gäller följande.

- Den genomsnittliga återstående löptiden av utestående lån får ej understiga 2,5 år. Samtliga lån måste dock kunna återbetalas inom 10 år, utan extra kostnader.
- Intervall mellan 20 - 25 procent av lånestocken får förfalla till betalning inom en rullande 12-månadersperiod.
- Vid upplåning ska hänsyn tas till att finansiering bör ske via flera kreditinstitut och eller att kreditinstitutet på annat i sin tur spridit sina risker på ett tillförlitligt sätt. (T ex Kommuninvest)

Valutarisker

Kommunen ska inte ta några valutarisker vid nyupplåning. Sker nyupplåning i utländsk valuta ska risken försäkras bort omedelbart med användande av de instrument som anges i avsnitt 4.9 finanspolicyn ang försäkringsinstrument.

Befintliga lån i utländsk valuta ska kurssäkras eller lösas om valutakurserna blir tillräckligt gynnsamma. Kommunstyrelsen fastställer riktlinjer för sådana åtgärder.

Ränterisker

Med ränterisk avses risken för att en förändring av det allmänna ränteläget påverkar kommunens räntekostnader i negativ riktning.

För att begränsa ränterisken ska lånestocken utformas enligt följande.

- Den genomsnittliga räntebindningstiden bör vara minst två år och högst fyra år. Omständigheter kring exempelvis låga räntor eller andra avseenden kan ge undantag för denna grundregel, då det går att påvisa att effekten är mer förmånlig.
- Lånen ska spridas på olika räntebindningsperioder så att minst 10 procent och högst 30 procent räntejusteras varje rullande 12-månadersperiod.
- Kommunen ska eftersträva att binda lånen till en fast ränta. 80 procent av lånestocken bör ha en längre räntebindningstid än sex månader. Vid förmånligare omständigheter såsom låg ränta eller andra förhållanden som gör att kostnaderna blir lägre för kommunen kan andelen rörlig ränta vara högre än grundregeln.
- Räntebindningstiden för enskilda lån får ej överstiga 10 år.

Låneskuldens struktur - förfallotid	2020	2019
Lån utan bindningstid	0 %	0 %
Andel som förfaller inom 1 år	20 %	18 %
Andel som förfaller inom 2 till 5 år	75 %	66 %
Andel som förfaller om mer än 5 år	5 %	14 %
Låneskuldens struktur - räntebindningstider		
Andel rörliga lån	20 %	31 %
Andel som förfaller inom 1 år	11 %	7 %
Andel som förfaller inom 2 till 5 år	55 %	48 %
Andel som förfaller om mer än 5 år	5 %	14 %
Genomsnittsränta, procent	0,71 %	0,67 %

Kommunkoncernen

Årets resultat

För kommunkoncernen uppgår det redovisade resultatet för 2020 17,4 mnkr. Malåbostaden AB gjorde ett resultat på 1,2 mnkr medan Malå Energi- & industri AB:s resultat blev negativt med -0,3 mnkr.

Eget kapital

Kommunkoncernens samlade eget kapital uppgår till 77,8 mnkr en ökning med nästan 18 mnkr (60 mnkr 2019) Soliditeten för kommunkoncernen är 22,7% för år 2020 (18,5% 2019).

2.3.1 Kommunens ekonomiska engagemang i helägda bolag

Malå kommun har två helägda dotterbolag, Malåbostaden AB (Mabo AB) och Malå Energi- och Industri AB (Meni AB). Aktiekapitalen, lånesumman samt resultaten redovisas nedan.

2.3.1.1 Bidrag, tillskott och utdelningar

Ägartillskott	Givna	Mottagna
Malå kommun	0	0
Malåbostaden AB	0	0
Malå Energi- och Industri AB	0	0
Koncernbolag	Givna	Mottagna
Malå kommun	0	0
Malåbostaden AB	0	0
Malå Energi- och Industri AB	0	0
Utdelning	Givna	Mottagna
Malå kommun	0	0
Malåbostaden AB	0	0
Malå Energi- och Industri AB	0	0

2.3.1.2 Kostnader, intäkter, fordringar och skulder

Försäljning	Köpare	Säljare
Malå kommun	0	6 611
Malåbostaden AB	4 904	0
Malå Energi- och Industri AB	1 707	0
Lån	Givna	Mottagna
Malå kommun	120 546	0
Malåbostaden AB	0	95 446
Malå Energi- och Industri AB	0	25 100
Borgen	Givna	Mottagna
Malå kommun	0	0
Malåbostaden AB	0	0
Malå Energi- och Industri AB	0	0
Ränta	Tillgång	Skuld
Malå kommun	1 031	0
Malåbostaden AB	0	813
Malå Energi- och Industri AB	0	218
Avräkningskonto	Tillgång	Skuld
Malå kommun	1 525	0
Malåbostaden AB	0	389
Malå Energi- och Industri AB	0	1 136

2.3.2 Kommunen

Årets resultat

Kommunens resultat för 2020 blev positivt med 16,5 mnkr och är 11,2 mnkr bättre än budgeterat resultat. Detta har många olika orsaker och beror till stor del på att totala intäkter på finansieringsdelen (framförallt generella statsbidrag) ökat totalt sett (9,5 mnkr)

	2020	2019	Skillnad mellan 2020–2019
Skatteintäkter	150 531	154 468	-3 937
Generella statsbidrag och utjämning	74 782	61 374	13 408
Finansiering	225 313	215 842	9 471

Totala nettokostnader har minskat med 7,2 mnkr mellan åren 2019–2020, där verksamheter-
nas intäkter ökat med 3,2 mnkr och verksamheternas kostnader inkl avskrivningar minskat
med 4 mnkr mellan 2019 - 2020.

	2020	2019	Skillnad mellan 2019–2020
Verksamhetens intäkter	93 912	90 728	3 184
Verksamhetens kostnader	-296 942	-301 372	4 430
Avskrivningar	-5 779	-5 409	-370
Verksamhetens nettokostnader	-208 809	-216 053	7 244

Projekt

Malå kommun har redovisat externa projektintäkter på 12,2 mnkr i externa projektmedel - jämförbart med fjolåret som samma siffra var på 12,4 mnkr.

COVID-19

Ersättning för höga sjuklönekostnader - ca 1,6 mnkr.

Minskade pensionskostnader

Förändring av SKR:s parametrar gällande pensionsprognos har påverkat årets pensionskostnad (framförallt den lägre antagna löneökningen har påverkat) med 3,2 mnkr i mindre kostnader jämfört med fg år. Parametrarna kommer också att slå igenom framgent under åren 2021–2023. 2021 finns en kostnadsminskning på mellan 5 och 10 procent genom lägre indexeringar då inflationen väntas bli lägre. För 2022 och senare sjunker kostnaden med upp till 5 procent per år då lägre inkomsttak, genom lägre inkomstbasbelopp, motverkar den lägre indexeringen.

Minskade personalkostnader

Totalt har personalkostnaderna minskat med 7,5 mnkr mellan 2019–2020 men den största minskningen kommer från verksamheten för ensamkommande flyktingbarn som upphört helt. (ca 5,1 mnkr) - därmed har de övriga verksamheterna minskat sina personalkostnader med 2,4 mnkr. I detta inryms dessutom löneökningar på minst 2,8 %.

Utbildningsavdelningen har minskat sina personalkostnader mellan åren med ca 1,4 mnkr. Detta är bl a en effekt av de effektiviseringsåtgärder som under 2018–2019 genomfördes som fått full effekt 2020.

Sociala avdelningen har minskat sina personalkostnader (exkl verksamheten för ensamkommande flyktingbarn) med ca 1 mnkr. Bland annat särskilt boende har minskade personalkostnader, men även LSS (lagen om särskilt stöd) och delar av IFO (individ och familjeomsorg) har minskade personalkostnader mellan åren.

	2020	2019	2018	2017	2016
Verksamhetens nettokostn/ skatteintäkter + statsbidrag, procent	92,7	100,2	100,9	95,7	98,7
Verksamhetens nettokostn/ skatteintäkter + statsbidrag	87,1	94,7	95,1	90,4	93,2
Pensionsutbet inkl löneskatt/skatteint + statsbidrag	3	2,9	3,3	2,4	2,5
Avskrivningarna/skatteintäkter + statsbidrag	2,6	2,5	2,4	3,1	3,1
Finansnettot/skatteintäkter + statsbidrag	0	0,1	0,1	-0,2	-0,1
Årets nettoinvesteringar, tkr	21 858	19 460	14 489	5 931	5 897
Investeringsvolym/nettokostnader, procent	10,5	9	6,8	3	3
Avskrivningar/nettoinvesteringar, procent	26,44	27,8	35,53	106,59	105,71
Total pensionsskuld, tkr	110 234	110 856	113 134	113 359	115 539
varav avsättning för pension inkl löneskatt	20 501	20 122	16 553	14 187	14 907
varav ansvarsförbindelser inkl löneskatt	89 733	90 734	96 581	99 172	100 632
Total skuld- och avsättningsgrad, procent	81,7	86,4	86,2	85,3	87,3
varav avsättningsgrad	7,9	7,8	6,8	5,7	6,1
varav kortfristig skuldsättningsgrad	17,7	18	19,6	18	17,8
varav långfristig skuldsättningsgrad	56,1	60,6	59,8	61,6	63,4
Soliditet, procent					
Eget kapital/totala tillgångar	18,3	13,6	13,8	14,7	12,7
exkl utlåning till kommunala bolag	30	23,4	24,5	27,2	23,7
inkl pensionsförpliktelser	-10,7	-17,1	-19,4	-20,4	-25,6
exkl utlån till kom bolag inkl pensionsförpl	-17,5	-29,5	-34,5	-37,7	-47,9
Kassalikviditet, %	125	125	128	146	131
Betalningsdagar, st	56	58	49	64	39
Total skattesats, kr	34,95	34,95	34,95	34,95	34,46
Primärkommunal skattesats	23,35	23,40	23,40	23,40	23,40
Landstingskommunal skattesats	11,35	11,30	11,30	11,30	10,80
Begravningsavgift	0,25	0,25	0,25	0,25	0,26

Befolkning 1 januari	3 024	3 068	3 122	3 133	3 109
varav 1 - 5 år	152	158	157	167	159
varav 6 - 12 år	236	243	249	235	232
varav 7 - 15 år	301	314	323	328	306
varav 16 - 18 år	120	120	123	110	92
varav 65–79 år	637	634	625	621	581
varav 80 - 89 år	192	192	187	190	184
varav 90-år och äldre	34	37	43	42	39

Befolkning 31 december	3 024	3 068	3 122	3 133	3 100
Befolkningsförändr under året	-44	-54	-11	33	-9
Antal födda barn under året	37	28	31	31	36
Antal döda under året	41	44	57	38	43
Antal inflyttade under året	115	152	146	162	133
Antal utflyttade under året	154	190	131	122	135

Pensionsredovisning

	2020	2019	2018	2017	2016
Avsättning pensioner	20,5	20,1	19,7	16,3	16,1
Ansvarsförbindelse, intjänade pensioner from. 1998	89,7	90,7	96,6	99,2	100,6
Finansiella placeringar	0	0	0	0	0
Summa pensionsförpliktelser som återlänas i verksamheten	110,2	110,8	116,3	115,5	116,7

Kommunens pensionsförpliktelser består av ansvarsförpliktelser, intjänade pensioner och löpande pensionsutbetalningar. Ansvarsförbindelsen, som är den största enskilda delen, omfattar pensioner intjänade före 1998 och uppgår till 89,7 mkr. Ansvarsförbindelsen redovisas utanför balansräkningen. All intjänad pension enligt det nya pensionssystemet har avsatts för individuell placering. Det finns inga försäkringsavtal skrivna för den del av de individuella pensionsdelarna som överstiger 7,5 basbelopp, ej heller då det gäller ansvarsförbindelsen.

- Ansvarsförbindelsen minskar med -1 mkr mkr mellan prognosen 2020 och 2019.
 - Ansvarsförbindelsen kommer att minska över tid och påverkar kommunens soliditet den dagen kommunen redovisar ansvarsförbindelsen i balansräkningen. (sk blandmodellen)
- De intjänade pensionsmedlen som kommunen har skuldfört i balansräkningen uppgår till 20,5 mkr och har ökat med +0,4 mkr mellan 2019 och 2020.

Totalt uppgår kommunens pensionsförpliktelser till 110,2 mkr. Beloppet utgör återlånade medel.

Utredningsgrad: 99% (fd aktualiseringsgrad) Skandia har tagit fram ett mer förfinat mått än det tidigare måttet aktualiseringsgrad. Bl.a. omfattar det nya måttet även anställningar.

2.3.3 Befolkningen

	2020	2019	2018
Antal invånare den 31 december resp år	3 024	3 068	3 122
Antal födda barn	37	28	31
Inflyttningar	115	152	146
Utflyttningar	154	190	131
Födelsenetto	-4	-16	-7
Förändring	-44	-54	-11

2.4 Händelser av väsentlig betydelse

Malåbostaden AB

Under 2020 har om-, och tillbyggnad påbörjats av Furugatan 7–11 och 17 påbörjats. Tv- och internettjänsterna har förändrats. Nytt fastighetssystem har anskaffats.

Malå Energi- och Industri AB

Från 1 september 2020 så återtog bolaget driften över alpina anläggningen, Tjamstan-backarna och campingen från kultur- och fritidsnämnden. Säsongen har kommit igång bra. Utvärdering kan ske först efter säsongens slut.

Corona-pandemin påverkar bolaget negativt med minskade hyresintäkter, speciellt förlusten av intäkter från hotellet. Möjligheter att söka medel för inkomstbortfall utifrån vad coronapandemin orsakar för bolaget är osäkert.

Kommunstyrelsen

Allmänna avdelningen

Tjambo

Ombyggnationen av Tjambo till en förskola med åtta avdelningar är färdigställd. Ombyggnationen har genomförts enligt plan, inga förseningar förekom och verksamheten har flyttat in. Utemiljön färdigställs under 2021.

Reningsverk

Upphandling av ombyggnationen av reningsverket har gjorts. Anbud kom tyvärr inte in på alla efterfrågade discipliner vilket innebär att konkurrensutsättning saknas. Detta kan innebära en risk för högre kostnader. Efter förhandling har avtal tecknats med entreprenör för utförandet. Ombyggnationen pågår men har blivit försenad med ca tre månader p.g.a felaktigheter utförda av byggentreprenören. Det ska inte innebära några merkostnader för Malå kommun. Beräknad start för driftsättning är i april 2021.

Utbildningsavdelningen

Under verksamhetsåret har bygget av de nya förskoleavdelningarna och reoveringen av de gamla avdelningarna på Tjambo-området slutförts. Bygget har hållit tidplanen och i de stora hela även kostnadsalkylen. Bygget innebär en höjning av årliga kapitalkostnader men flytten från avdelningarna på Granstigen och Furugatan innebär minskade hyreskostnader. Sammantaget om man inkluderar samverkansvinster gällande personal beräknas förskolans kostnader att minska med 800 tkr per år tack vare denna satsning.

Pandemin har påverkat verksamheten ganska påtagligt. Sjukfrånvaron bland barn, elever och personal har ökat. Vi har tvingats prioritera ner vissa planerade utvecklingsinsatser för att istället fokusera på att klara av kärnverksamheten. Endast framtiden kan utvisa vilka effekter denna pandemi får gällande en eventuell utbildningsskuld bland barn och elever.

Sociala avdelningen

HVB-hemmet Kompassen omvandlades från HVB till stödboende under våren 2020. 2020-08-31 stängdes verksamheten permanent. För 2021 är avtal med Umeå kommun skrivet. Detta betyder att alla anvisningar övertas av dem.

Covid- 19 har påverkat allt arbete under 2020. Mycket tid och resurser har gått åt för att jobba med pandemin. Det gäller både planering, bemanning, inköp av skyddsutrustning och vaccinering. Avdelningen har under pandemin infört chef i beredskap för att möta det ökade behovet av ledning utanför arbetstid.

Nya larmsystem har installerats på Sörgården och Miklagård. Detta för att förbättra arbetsmiljön för personal samt öka kvalitén i verksamheten.

Kultur- och fritidsavdelning

Bibliotek och turistinformation

Året inleddes med vattenskada och påtagliga åtgärder i den fysiska lokalen.

Camping

I september 2020 övergick verksamheten och driften till kommunala bolaget Malå Energi- och Industri AB.

Fritidsgård

Pandemin medförde en stängning av den fysiska mötesplatsen december 2020.

Kulturskola

Malå kulturskola inleder året 2020 med att bli avgiftsfri.

Turistverksamhet/alpina anläggningen

Tjamstanbackarna stängdes före påsk förra året pga. rädslan för smittspridning av covid-19. Att stänga backen inför årets största helg innebar ett inkomstbortfall på ca 500–1000 tkr. I september 2020 övergick Tjamstanbackarnas verksamhet och drift till kommunala bolaget Meni. Meni nyttjar kultur- och fritidspersonal via tjänsteköpsavtal för fortsatt drift av anläggningen under säsongen 2020/2021. Pistmaskinens leasingavtal har överförts till Meni.

2.5 Styrning och uppföljning av den kommunala verksamheten

Styrning och uppföljning sker genom ett antal olika moment. I dokumentet ”styrprinciper för budget- och uppföljningsprocessen” framgår hur arbetsgången är gällande budget, styrkort och rapporter.

Budgetprocessen startar i januari året innan budgetåret där respektive nämnd och bolag presenterar sina bokslut. Därefter arbetar budgetberedningen med budgetförutsättningar för nästkommande budgetår. Detta leder till att politiska prioriteringar och verksamheternas behov klargörs och bearbetas i budgetberedningen för att senare gå till kommunstyrelsen/kommunfullmäktige för beslut.

Styrkortet fastställs under hösten utifrån de mål kommunfullmäktige har satt.

Respektive nämnd/bolag fastställer sin internkontrollplan utifrån reglementet för internkontroll. Internkontrollplanen följs upp året efter i kommunstyrelsen/kommunfullmäktige.

I det nya verksamhetssystemet som införts kommer en utveckling att ske gällande verksamhetsplaner, uppföljning styrkort och ekonomiska rapporter.

2.6 God ekonomisk hushållning och ekonomisk ställning

2.6.1 Mål och måluppfyllelse

Malå kommuns vision lyder: *Malå med allt så nära – en välkommande och trygg kommun där utveckling sker.*

2.6.1.1 Perspektiv: Medborgare/kund

2.6.1.1.1 Malå kommun ska bemöta den som vistas i kommunen med kompetenta och serviceinriktade medarbetare och ett gott värdskap

Resultatet av nöjdkundundersökningar, trivselenkäter och resultat från ex KKiK (kommuners kvalitet i korthet) och Svenskt Näringslivs ranking 2020, visar på att medarbetare i kommunen är serviceinriktade och har ett gott värdskap.

Exempel på undersökningar som är gjorda: Touch and Tell undersökningar i bibliotek och kulturskola, enkätundersökning rörande bygglov, bygganmälan mm.

nöjdkundhetsundersökning hos boende hos Malåbostaden och kunder hos Malå Energi- och Industri AB, trivselenkäter i skolan till barn, ungdomar och föräldrar, trivselenkäter inom omsorgens verksamheter m.m. Resultatet i dessa enkäter visar att 84 % av de tillfrågande är nöjda med kommunens kompetens, bemötande och värdskap.

2.6.1.1.2 Malå kommun ska ha ett öppet förhållningssätt som leder till mångfald

Verksamheterna arbetar för ett öppet förhållningssätt som leder till mångfald. En förutsättning för att erhålla finansiering till projekt är att de horisontella kriterierna beaktas i insatserna, riktade insatser görs till underrepresenterade grupper. Kvinnor, utrikesfödda och unga 18-30 år är prioriterade målgrupper. Vid rekryteringar tas alltid hänsyn till mångfald och jämställdhet och arbetsmarknadsenheten jobbar kontinuerligt att hjälpa utlandsfödda till arbete. Tema jämställt ägande och finansiering arbetas med och mot företag och i olika bransch forum.

2.6.1.1.3 Malå kommun ska vara en jämställd kommun där samma förutsättningar ges oavsett kön.

Kommunens medarbetare beaktar jämställdhet och alla våra kunder ges i möjligaste mån samma förutsättningar oavsett kön. Bland annat erhåller alla nyinflyttade invånare likvärdig information i form av välkomstbrev inkl 'inflyttarpaket'. Det inkluderar mottagning av anvisade från Migrationsverket och anhöriginvandring.

2.6.1.2 Perspektiv: Utveckling/tillväxt

2.6.1.2.1 Malå kommun ska erbjuda attraktiva och tillgängliga bostäder

Översiktsplanen är antagen under året där det framgår platser och var man kan bygga nya bostäder. Arbetet med detaljplanerna fortgår. Vid underhållsarbeten beaktas energieffektivisering och tillgänglighet och lediga bostäder/lokaler marknadsförs.

2.6.1.2.2 Malå kommun ska öka andelen män och kvinnor i åldern 25-40 år



Målet är med råge uppnått. Ett antal aktiviteter har genomförts genom kultur- och fritidsverksamheter och i bland med samverkan med föreningar och studieförbund, många av aktiviteterna har även vänt sig till yngre deltagare. exempel på aktiviteter har varit graffiti, författarbesök, sommarläsbingo, föreläsningar, inventering och kartering av vandringsleder och cykelleder. Utvecklingsavdelningen har jobbat med aktiviteter för och med nyanlända. Malå kommun ska arbeta för lokala utbildningsmöjligheter för både den enskildes och för arbetslivets behov



Temaveckan Här finns jobben har genomförts sedan 5 år tillbaka. Syftet är att marknadsföra jobb idag och i framtiden i Malå - i privat näringsliv och offentlig sektor. Kompetensförsörjning är en återkommande punkt i Gomorron Malå. Kompetensförsörjning är ett prioriterat område i NiMR och projekt 1,76. Utvecklingsavdelningen samverkar med utbildningsavdelningen, SYO när det gäller Här finns jobben, studiebesök på företag, och Ung Företagsamhet. I dialog med arbetsgivarna och behovsinventering hos arbetsgivarna är kompetensförsörjning en nyckelfråga. Utvecklingsavdelningen är enbart partner och ej huvudansvarig vid Malå kommun.

Lärcentrum gavs nytt liv under 2020. En prioritering på 500 tkr möjliggjorde att sätta in förbättringsåtgärder med syfte att öka antalet elever och i synnerhet att öka de vuxenstuderandes måluppfyllelse. Under året beviljades även Lärcentrum med ett statsbidrag på 270 tkr som fick användas till att utrusta Lärcentrum med digitala lösningar för fjärrundervisning. Detta statsbidrag gjorde det möjligt att under året skapa 22 nya studieplatser med utmärkta tekniska lösningar för elever att ta emot fjärrundervisning. Under året har Lärcentrum, förutom alla elever som läser grundläggande och behörighetsgivande kurser, också haft rekordmånga vuxenstuderande elever inom yrkesvuxutbildningar. 32 elever har utbildat sig eller påbörjat utbildning under året i följande yrken/yrkesområden.

Skolan/förskolan ska vara likvärdig och alla elever har rätt till en utbildning av hög kvalitet, enligt skollagen. Skolan/förskolan ska dessutom arbeta för att kompensera för elevers/barns olika bakgrund och förutsättningar. Inför 2020 definierades brister i det systematiska kvalitetsarbetet på samtliga nivåer i styrkedjan. Målet under 2020 var dels att utarbeta en ny modell och nytt arbetssätt för det systematiska kvalitetsarbetet som skulle göra det möjligt för samtliga beslutsfattare på olika nivåer i styrkedjan att fatta beslut om prioriteringar och satsningar som bygger på faktiska kunskaper om de behov, styrkor och utvecklingsområden som råder i respektive verksamhet. Arbetet att ta fram och implementera en ny modell och nytt arbetssätt genomfördes under första delen av 2020. Under ht -20 skulle den nya modellen användas i samtliga arbetslag. Målet har inte tillfullo uppnåtts. Ett arbetslag, elevhälsan har inte kommit igång med arbetet i den nya modellen. Det är framförallt två orsaker som har inneburit att detta arbetslag inte kommit igång. Dels har sjukskrivningar i arbetslaget påverkat möjligheten att hinna ta sig an modellen och dels ingår vissa av deltagarna i detta arbetslag i andra arbetslag och har därmed behövt finnas på två ställen samtidigt.

Legitimerade pedagoger i förskola och skola borgar för hög kvalitet. I jämförelse med omkringliggande jämförbara kommuner så är behörigheten i Malå väldigt god både på förskola och skola. På förskolan har vi målsättningen att ha två utbildade förskolelärare per avdelningen. Det målet har vi inte lyckats nå detta år men vi har stora förhoppningar att nå målet i framtiden. Två barnskötare studerar till förskolelärare samtidigt som de jobbar i verksamheten.

2.6.1.2.3 Malå kommun ska arbeta för ett hållbart samhälle där miljö- och klimatpåverkan minskar



Just nu pågår effektivisering genom digitalisering. Pga av Corona-pandemin har inga tjänsteresor som inte varit nödvändiga tillåtit, tjänsteresorna minskade med 61 % mot förra året.. Möten har istället skett via bla. Teams. Införande av Microsoft 365 påbörjade och slutförs 2021.

Malåbostaden införde nytt verksamhetssystem, Vitec, där även kommunstyrelsens fastigheter ska ingå.

Vi har under 2020 utvecklat digital mötesstruktur och introducerat möjligheter till ekonomiskt stöd till för digitaliseringsprocesser i 10 företag i Malå. Information till företag genom digitalt Månadsnytt och Näringslivsnytt, inbjudit till medverkan i digital omvärldsbevakning och kompetensutveckling för företag, samt AI-projektet där vi tar höjd och initierar insatser för att

Västerbotten ska ligga i framkant. Deltagit i DIGAD-utbildningen, utvecklat ett mer digitalt arbetssätt inom avdelningen och med övriga avdelningar i Malå kommun och kollegor i regionen Västerbotten.

Kommunstyrelsen hade ett mål att öka antalet fossilfria fordon, vilket inte har genomförts.

2.6.1.2.4 Malå kommun ska erbjuda förutsättningar för ett hållbart och varierat näringsliv.



20% tjänst till Inflyttarservice finns för ge service till potentiella och befintliga nyinflyttade personer och företag under konceptet bo, leva och verka (jobb och uppstart av företag). Marknadsföring av jobb och bostäder samt fritid och fördelar med Malå i Näringslivsnytt, på sociala medier och medverkan på arbetsmarknadsdagar på lärosäten (Umeå och Luleå) samarbete med R10 i inflyttarnätverket Move up North.

2.6.1.3 Perspektiv: Ekonomi



2.6.1.3.1 Malå kommun ska ha en ekonomi i balans



Positivt resultat 16,5 mnkr. Resultat vid reducering av balanskravsunderskottet (-1,5 mnkr) blir balanskravsresultatet: 15 mnkr.

2.6.1.3.2 Årets budgeterade resultat som andel av skatter och bidrag, ska vara minst 2 % och ta hänsyn till målet om självfinansiering av investeringar



Resultatet motsvarar 7 %.

2.6.1.3.3 Investeringar ska under en mandatperiod vara självfinansierade



Detta mål är viktigt att ta hänsyn till i budgetarbete inför kommande år. Detta mål infördes vid

införandes att resursfördelningsmodellen 2019 års budget för att få investeringarna att hänga ihop med resultatbudgeten.

Investeringsutrymmet som finns under en mandatperiod är helt enkelt resultatet på sista raden + avskrivningar. Detta belopp jämförs med det belopp kommunen investerat för under året. För att få långsiktighet i beslut och för att kunna göra strategiska investeringar* kan man under en mandatperiod ha högre belopp vissa år, men sedan dra ner på investeringarna kommande år. I tabellen återfinns dels det investeringsbelopp som utgör respektive års utfall samt resultat och avskrivningsbeloppen. Investeringsutrymmet beräknas därefter investeringsbeloppet dividerat med summan av resultat och avskrivningar. I investeringsbeloppet har summan reducerats med den del som avser taxefinansierade investeringar eftersom dessa inte ska belasta skattemedel. Sammanvägt 2019-2020 har kommunen investerat för 33 564 tkr, i förhållande till årets resultat under 2019 och 2020 blir det 120% dvs investerat för mer än vad man har i utrymme för innan man måste låna medel.

*En strategisk investering avser en investering som kan påverka så att man kan förändra struktur inom organisationen dvs. att investeringen kommer att ge framtida avkastning-/driftfördelar. I Malå kommuns fall har investeringen för Tjambo 8 avd förskola inneburit en strategisk investering för att samla all förskola på en och samma plats. investeringen leder i sin tur till minskade driftkostnader för förskoleverksamheten när alla avdelningar är på samma plats och man kan samverka på ett mer effektivt sätt, vilket leder till mindre extra personal vid sjukdom, samordningsvinster etc. Därmed har vi tagit bort hälften av budgeterat belopp i förstahandsbeslut om budget för investeringen. I och med detta har kommunen kunnat lyfta lån för del av denna investering.

Sista raden visar att kommunen självfinansierat med 66 % och har ett utrymme kvar kommande år, och lägger vi till 2021 år budget förutsatt att resultat och avskrivning är budgeterade belopp ligger vi på god nivå, även denna är reducerad med -15 mnkr pga strategisk investering. När kommunen går in i budgetarbetet 2022 ska hänsyn tas till förutsättningarna att nå gott resultat för att inte övertrassera investeringsutrymmet.

	Investerings- belopp	Avskrivning	Resultat	Avskrivning + Resultat	Investerings- utrymme
BUDGET 2021	11 168	7 335	6 005	13 340	65 %
<i>varav taxa</i>	3 000				
skatt	8 168				
2020	21 858	5 779	16 742	22 521	97 %
<i>varav taxa</i>	6 178				
skatt	15 680				
2019	19 460	5 409	2	5 411	359 %
<i>varav taxa</i>	1 576				
skatt	17 884				
SAMMANVÄGT 2019 - 2020	33 564			27 932	120 %
<i>50 % strategisk investering</i>	-15 000				
självfinansierad e investeringar	18 564			27 932	66 %

2.6.1.3.4 Soliditeten exklusive utlåning till kommunala bolag, inklusive pensionsförpliktelser ska öka.



Ökat från -29,5 % till -17,5 %.

Nyckeltalet har ökat p g a det höga resultatet för året. Anledningen till att det fortfarande är negativt är för att kommunen har en historik av negativa resultat, men trenden ser god ut och det går i rätt riktning.

Soliditet, procent	2020	2019	2018	2017	2016
Eget kapital/totala tillgångar	18,3	13,6	13,8	14,7	12,7
exkl utlåning till kommunala bolag	30	23,4	24,5	27,2	23,7
inkl pensionsförpliktelser	-10,7	-17,1	-19,4	-20,4	-25,6
exkl utlån till kom bolag inkl pensionsförpl	-17,5	-29,5	-34,5	-37,7	-47,9

2.6.1.4 Perspektiv: Medarbetare



2.6.1.4.1 Malå kommun ska vara en attraktiv arbetsgivare med trygga anställningsformer för kvinnor och män



Medarbetare som trivs på sin arbetsplats och som upplever att målen för deras arbete är tydliga är sannolikt också välmående medarbetare.

Ingen medarbetarenkät gjordes under 2020. Det senaste året har 28 % av kommunens medarbetare inte haft någon frånvaro med sjuklön jämfört med 32 % 2019. Man kan däremot inte säga att medarbetarna inte varit sjuka. De kan ha varit sjuknärvarande eller tagit semester eller kompensationsledighet för att inte förlora lön. Total 8,9 % sjukfrånvaro mot 6,7 % 2019. Sjukfrånvaron har ökat hos både kvinnor och män men mest hos kvinnorna. Ökningen går att förklara med den högre frånvaron under året pga. pandemin

Inom Utbildningsavdelningens upplever medarbetare en tydlighet gällande uppdraget och att de trivs på sin arbetsplats. Inom omsorgsavdelningen har pandemin orsakat högre andel sjukskrivningar.

En utredning av arbetsmiljön i kommunhuset initierades under hösten 2020. Redovisning och åtgärder genomförs under 2021.

2.6.1.4.2 Malå kommun ska eftersträva ökad mångfald och jämställdhet i alla verksamheter.



Jämställdhet och mångfald arbetas med kontinuerligt i alla kommunens verksamheter. Det beaktas vid rekryteringar och i politiska beslut.

2.6.2 Bolagens uppföljning

2.6.2.1 Malåbostaden AB

Verksamhetsuppdrag:

Bolaget ska med iakttagande av de kommunala likställighetsprinciperna främja bostadsförsörjningen i kommunen. Verksamheten ska drivas enligt affärsmässiga principer, vilket innebär att bolaget alltid ska utgå utifrån vad som är långsiktigt bäst för bolaget som sådant, inom ramen för regler och normer som gäller för denna sektor.

Av ägardirektiven framgår att amorteringarna ska ske i nivå med avskrivningarna. Malåbostaden AB har under 2020 amorterat 3,3 miljoner på lånen, vilket är i nivå med avskrivningarna. Malåbostaden är ett företag som står stabilt med de förutsättningar som finns inom kommunen så länge befolkningmängden är stabil och behöver bostäder.

Kommunstyrelsen bedömer att bolaget har uppfyllt sitt uppdrag och hållit sig inom sina kommunala befogenheter. Malåbostaden klarade sitt avkastningskrav som är angett i ägardirektiven.

2.6.2.2 Malå Energi- och Industri AB

Verksamhetsuppdrag:

Bolaget ska med iakttagande av de kommunala likställighetsprinciperna tillgodose näringslivet inom kommunen med ändamålsenliga industrilokaler, om ej andra industrilokaler finns, så att bristen på industrilokaler ej är ett hinder för näringslivsutvecklingen. Bolaget har till ändamål att bidra till att besöks- och turismnäring utvecklas till att bli en bärkraftig näringsgren i Malå kommun.

Av ägardirektiven framgår att amorteringarna ska ske i nivå med avskrivningarna.

Malå Energi- och Industri AB har efter nedskrivningen av låneskulden till kommunen möjlighet att kunna bära sig själv utan bidrag från ägaren. Under 2020 har ingen amortering av lån skett. År 2020 blev resultatet minus 0,3 mnkr.

Kommunstyrelsen bedömer att bolaget har uppfyllt sitt uppdrag och hållit sig inom sina kommunala befogenheter. Malå Energi- och Industri AB har 2020 inte klarat avkastningskravet. Ingen amortering har skett under året.

2.7 Balanskravsresultat

Enligt kommunallagen innebär balanskravet att om ett negativt årsresultat uppstår i kommunen ska detta underskott återställas genom överskott inom en period av maximalt tre år. Det innebär att 2018 års underskott ska vara återställt senast 2021. Under budgetprocessen 2019 togs 2018 års underskott med vilket innebär att det är budgeterat att 2020 ska balanskravsunderskottet återställas i sin helhet, vilket också kan göras då det inryms i 2020 års resultat. Inför 2020 hade kommunen -1 465 tkr att återställa, ett underskott från 2018. Eftersom kommunen 2020 har ett väldigt högt resultat 2020 (16 472 tkr) kan kommunen också reservera pengar i en sk. resultatutjämningsreserv. Kriterierna är att kommunen ska återställa eventuella balanskravsunderskott samt ha ett resultat som motsvarar 2 %.

Balanskrav (tkr)	
Skatter och generella statsbidrag	225 313
2% av skatter och bidrag motsvarar	4 506
IB balanskravsunderskott 2020	1 465
Resultat 2020	16 472

Balanskrav (tkr)	
Reservering medel resultat utjämningsreserv	-10 501
Årets balanskravsresultat	5 971

Utredning av balanskravet (tkr)	2020	2019	2018
Årets resultat enligt resultaträkningen	16 472	2	-1 368
-Samtliga realisationsvinster	0	0	-99
+Realisationsvinster enligt undantagsmöjlighet	0	0	0
+ Reaförluster enligt undantagsmöjlighet	0	0	0
-/+ Orealiserade vinster och förluster i värdepapper	0	0	0
-/+ Återföring av orealiserade vinster och förluster i värdepapper	0	0	0
Årets resultat efter balanskravsjusteringar	16 472	2	-1 467
-Reservering av medel till resultatutjämningsreserv	-10 501	0	0
+Användning av medel från resultatutjämningsreserv	0	0	0
Årets balanskravsresultat	5 971	2	-1 467

	2020	2019	2018
IB ackumulerade ej återställda negativa resultat	-1 465	-1 467	0
-Varav från 2018	-1 465	-1 467	-1 467
-Varav från 2019	0	0	0
Årets balanskravsresultat enligt balanskravsutredningen	5 971	2	-1 467
+Synnerliga skäl att inte återställa	0	0	0
+Synnerliga skäl att återställa över längre tid	0	0	0
UB ackumulerade negativa resultat att återställa inom tre år	0	-1 465	-1 467
UB ackumulerade ej återställda negativa resultat	0	-1 465	0
- Varav från år 2018, återställas senast 2021	0	-1 465	-1 467

2.8 Väsentliga personalförhållanden

Personalredovisningen innehåller information om hur många anställda som finns i kommunen, sjukfrånvaro och jämställdhetsarbete etc.

Malå kommuns Personalpolicy antagen av kommunfullmäktige 2010-05-17, § 29. "Målsättningen med personalpolicyn är att bra anställningsförhållanden ger arbetsglädje, effektivitet och kontinuerlig utveckling. Den ska stödja alla medarbetares delaktighet, engagemang och vilja att ta ansvar. I förlängningen bidra till att Malå kommun blir en attraktiv arbetsgivare.

Syftet med personalpolicyn är att nå största möjliga måluppfyllelse i verksamheterna och att de olika verksamheterna utvecklas och förbättras i takt med omvärlden. Detta leder i sin tur till hög servicegrad gentemot våra uppdragstagare, kommunens invånare.

2.8.1 Malå kommuns anställda

Antal tillsvidareanställda per 31 december.

Antal tillsvidareanställda per avdelning, per 31 dec 2020.

Könsfördelningen bland de tillsvidareanställda var 79 % kvinnor och 21 % män. Siffrorna anger antalet tillsvidareanställda, det tillkommer ett antal månadsavlönade exempelvis vikarier och allmän visstidsanställda.

OBS! Gällande Kultur- och Fritid - uppgifter för 2020 ingår de i kommunstyrelsens verksamheter

Utdrag ur Personalpolicy antagen av kommunfullmäktige 2010-05-17, § 29. "Malå kommun har som utgångspunkt att heltid är en rättighet och deltid en möjlighet."

Anställda fördelade på hel- och deltid i procent fördelat på kön, månadsavlönade per 31 dec 2020.

Avdelning	2020 Antal	2019 Antal	Kvinnor Antal	Män Antal
Kommunstyrelsens verksamheter	65	66	32	33
Barn- och utbildningsavdelningen	93	100	68	15
Omsorgsavdelningen	157	159	131	26
Miljö- och byggavdelningen	9	10	7	2
Kultur och fritidsavdelningen	0	11	0	0
Totalt	324	346	238	76

Totalt i kommunen

Sysselsättningsgrad	Kvinnor i % 2020	Kvinnor i % 2019	Män i % 2020	Män i % 2019	Totalt i % 2020	Totalt i % 2019
Heltid	77	80	81	81	78	80
Deltid	23	20	19	19	22	20
Totalt	100	100	100	100	100	100

Inom omsorgsavdelningen

Sysselsättningsgrad	Kvinnor i %	Män i %	Totalt i %
Heltid	84	61	80
Deltid	16	39	20
Totalt	100	100	100

Inom barn och utbildningsavdelningen

Sysselsättningsgrad	Kvinnor i %	Män i %	Totalt i %
Heltid	70	87	72
Deltid	30	13	28
Totalt	100	100	100

Kvinnorna och männen arbetar deltid i ganska lika utsträckning. Det har skett en markant förändring i andelen män som arbetar deltid sen 2018. Männen är dock få till antal så det ger inga större förändringar totalt. Inga större skillnader mellan de två åren. I omsorgsavdelningen är det 20 % av medarbetarna som har en deltidstjänst. Detta är en relativt låg siffra om man jämför med andra kommuner i Sverige. Det är dessutom ca 10 % av medarbetarna inom omsorgsavdelningen som sökt tjänstledigt en del av sin tjänst. Inom barn- och utbildningsavdelningen har 28 % deltid och detta är en ökning. Personalpolicyn säger att Malå kommun har som utgångspunkt att heltid är en rättighet och deltid en möjlighet. Finns alltså inget politiskt beslut som innebär att heltid är en rättighet. Totalt sett har Malå försämrat sin position jämfört med Sveriges samtliga 290 kommuner. Vi ligger i framkant även 2020 men inte i lika hög grad som vi gjorde för två år sedan. Orsaken till denna tillbakagång är nog de begränsade ekonomiska ramarna.

Åldersstruktur

	2020	2019	2018
Medelålder, kvinnor	45,7	45,8	45,7
Medelålder, män	42,8	45,5	45,2
Medelålder	44,25	45,65	45,45

Pensionsavgångar

	2020	2021	2022	2023	2024	2025
Antal	18	2	4	9	6	11

Denna statistik bygger på att medarbetarna avgår med pension vid 65 års ålder. Verkligheten säger att av antalet 65-åringar så finns enbart en tredjedel kvar i arbetslivet. Pensionsavgångarna sker alltså åldersmässigt före 65 år. Samtidigt har man rätt enligt lag att arbeta kvar tills man har uppnått 68 års ålder. 2020 slutade 18 medarbetare pga pension. Flera av dessa slutade i förtid och detta är tydligt när man ser siffrorna för de som fyller 65 år 2021 och 2022. Ett antal har redan avgått med pension.

2.8.1.1 Frisknärvaro och sjukfrånvaro

Det är viktigt att lyfta upp positiva saker i en organisation och frisknärvaro är en sådan sak. Det handlar alltså om de medarbetare som inte har någon sjukdag under året.

Andel anställda som varit friska

	2020	2019	2018
Kvinnor	25	28	26
Män	37	46	37
Alla	28	32	29

Det senaste året har 28 % av kommunens medarbetare inte haft någon frånvaro med sjuklön. Man kan däremot inte säga att medarbetarna inte varit sjuka. De kan ha varit sjuknärvarande eller tagit semester eller kompensationsledighet för att inte förlora lön. Det är en lägre andel än tidigare år. Ökningen går att förklara med den högre frånvaron under året pga. pandemin.

Sjukfrånvaro i %

	2020	2019	2018
Total sjukfrånvaro	8,9	6,7	8,9
Sjukfrånvaro kvinnor	9,0	7,3	10,5
Sjukfrånvaro män	5,8	5	3,8
Sjukfrånvaro - 29 år	10,3	6,4	7,7
Sjukfrånvaro 30–50 år	8,6	6,6	7,5
Sjukfrånvaro 50 år - äldre	8,7	7	10,6
Sjukfrånvaro > 60 dagar (av den totala sjukfrånvaron)	40	45	46,9

Den totala sjukfrånvaron fördelad på varje avdelning

	2020	2019	2018
Kommunstyrelsens verksamheter (adm avd, tekn avd, utv avd)	6,7	4,6	6,3
Miljö- och byggavd	2,6	4,5	1,6
Barn- och utbildningsavd	9,3	7,2	9,5
Omsorgsavdelningen	10,4	7,8	10,3
Kultur o fritid		4,5	4,1

Begreppen i redovisningen av sjukfrånvaron definieras enligt nedan:

I **sjukdomsrelaterad frånvaro** ingår följande.

-arbetskada, sjukdom, rehabilitering samt tidsbegränsad sjuk-/aktivitetsersättning.

Tillgänglig arbetstid definieras som ordinarie arbetstid med hänsyn tagen till frånvaro utan lön.

För att få en enhetlig uppföljning redovisas likadana nyckeltal i delårsrapporten som i årsredovisningen. Redovisningen utgår från de sju nyckeltal som ingår i "Lagen om obligatorisk redovisning av sjukfrånvaron". Dessa sju nyckeltal består av total sjukfrånvaro, sjukfrånvaro för kvinnor och män, tre åldersgrupper samt långtidssjukskrivna (mer än 60 dagars sjukfrånvaro). Den totala sjukfrånvaron anges i procent av de anställdas (inom respektive grupp) sammanlagda ordinarie arbetstid. Med ordinarie arbetstid avses den arbetstid som regleras av kollektivavtalen.

Kostnaderna för sjuklön 2020 uppgick till 3 610 jämfört med 2 494 tkr år 2019 (exkl po). En ökning med ca. 1,1 mnkr 2020 var ett speciellt år med en pandemi som innebar att sjuktalen steg. Staten återbetalade samtliga sjuklönekostnader för april - september och därefter ersattes kostnaderna överstigande en viss summa. Totalt återbetalades 1,6 mnkr. Detta är direkta kostnader som kommunen har för själva sjuklönen, de första 14 dagarna inkl. de 10 % arbetsgivaren betalar från dag 15 till dag 90 i en sjukperiod. Sjuklönekostnaderna, kostnader för företagshälsovård och vikariekostnader uppgår totalt till ca 6 mnkr. Det tillkommer även andra indirekta kostnader som övertid, extra administration och försämrad kvalitet i verksamheten. Det är svårt att ta fram den totala kostnaden för sjukfrånvaron.

2020 bröts den nedåtgående trenden gällande sjukfrånvaron i Malå kommuns organisation. Förklaringen finns att finna i pandemin. Visserligen har organisationen inte haft så många medarbetare som insjuknat i Covid-19 och detta är givetvis glädjande. De restriktioner och rekommendationer som Folkhälsomyndigheten har gått ut med har inneburit att medarbetarna avstått från att arbeta i högre grad vid influensasymtom. Detta har varit helt rätt att göra! Positivt är sjuktalen gällande långtidssjukskrivningar. De fortsätter att minska och är nu nere i 40 % av den totala sjukfrånvaron. Man kan tolka detta på ett annat sätt - ökar korttidssjukskrivningen så blir det en matematisk följd att siffran för långtidssjukskrivningar sjunker.

2.8.1.2 Olycksfall/tillbud

Under 2019 hade 26 olycksfall och 11 tillbud anmälts. Olycksfall – 24 gällde brukares betende, 1 halkolycka inomhus och 1 färdolycksfall. Tillbud – 6 gällde personalbrist, 2 tunga lyft och två halktillbud.

Under 2020 har medarbetarna kunnat registrera tillbud/olycksfall i ett digitalt verktyg (KIA). Ett smidigt sätt att registrera och en bra metod för utredning och uppföljning.

Under året har 19 olycksfall och 30 tillbud registrerats av medarbetarna. Fall är den vanligaste olycksfallsorsaken. I samband med personlig omvårdnad av brukare sker ett antal tillbud/olycksfall. Vid 6 tillfällen är hot och våld benämnd som skadeorsak/risk och vid samtliga tillfällen är brukare inblandade.

När tillbudsrapporter kommer in till berörd arbetsledare har denne ett uppföljningsansvar. I arbetsmiljöarbetet betonas vikten av att anmäla alla tillbud så att ett förebyggande arbete kan ske som i förlängningen förhindrar olyckor.

Jämställdhetsarbete

Medellön på kön, tillsvi-dareanställda	2020	2019	Ökning (%)
Medellön	29 640	28 958	2,3
Kvinnor	29 435	28 620	2,8
Män	30 304	30 184	0,4

2020 är det kvinnors löner som ökat mest.

En del i jämställdhetsarbetet är att ge förutsättningar för att förena föräldraskap med arbete och att informera medarbetarna om arbetsgivarens positiva inställning till alla former av föräldraledighet.

Malå kommun har i enlighet med diskrimineringslagens regler (2 kap. 10 och 11 §§) kartlagt och analyserat löneskillnader mellan kvinnor och män som har lika eller likvärdiga befattningar. Kommunens förhandlingsgrupp (kommunchef, avdelningscheferna, ekonomichef och personalchef) och respektive lönesättande chef är ansvariga för att analysera att alla löneskillnader som uppkommer mellan och inom befattningar kan förklaras med könsneutrala argument.

2.8.1.3 Våra medarbetare - framtidskapitalet

Den största utmaningen för de kommande åren ligger i att kunna behålla den goda kommunala servicen trots det sviktande ekonomiska läget som kommunen befinner sig i. I framtiden är utmaningen att behålla och rekrytera personal med rätt kompetens och att utveckla de olika verksamheterna för att möta nya krav från omvärlden. För att klara detta måste Malå kommun vara en attraktiv arbetsgivare. Konkurrensen om medarbetarna kommer att hårdna i framtiden. Under år 2021 och åren därefter kommer förutom fokus på att behålla och rekrytera medarbetare fokus att ligga på arbetet med "Malå kommun en hälsofrämjande organisation". En aktivitetsplan finns beslutad som bl.a. innebär att arbeta med värdegrund, arbetsmiljö, system för hälsa och sjukfrånvaro, gemensamma hälsodagar, information m.m. Den nya politiska organisationen med så gott som samtliga verksamheter och medarbetare (undantag miljö- och byggavdelningen) direkt under kommunstyrelsen kan ge större möjligheter att arbeta med personalpolitiska frågor. Medarbetare som mår bra skapar goda resultat. En god hälsa både för den enskilde medarbetaren och för organisationen är förutsättningar för en framgångsrik verksamhet.

2.9 Förväntad utveckling

Framtiden

I årsredovisningen 2019 skrevs att 2017 påbörjades Malå kommuns resa mot 2020, det år då kommunen ska ha ett bra finansiellt resultat för att klara av framtida investeringar. Bokslutet för 2020 blev positivt med 16,5 mnkr vilket innebär att arbetet som är gjort fram till 2020 har gett resultat. Inför budget 2022 krävs att alla avdelningar granskar sina verksamheter för att anamma de nya arbetssätt som digitaliseringen medför.

Arbetet med översiktsplanen med sikte på 2030 är klar. Översiktsplanen ska ge organisationen inriktningar för framtida beslut om utveckling av Malå kommun.

Ett nytt verksamhetssystem är infört 2021 för att anpassa t.ex. arbetet med styrkort och få en bättre styrning på verksamheterna och framgent ge ett bättre nyttjande av de resurser som finns att tillgå.

Kommunen bör utveckla tillämpningen av rekommendationerna om god ekonomisk hushållning för att kunna klara de kommande årens ekonomiska åtaganden.

Avslutningsvis konstateras att Malå är en trygg och säker kommun. En utmaning som Malå kommun står inför är att kunna motivera våra ungdomar att stanna kvar i bygden och att kunna erbjuda bra förutsättningar för detta. Den väl utbyggda servicen, både kommersiell och offentlig, med ett bra boende och ett mångsidigt välfärds- och fritidsutbud ger medborgarna en god livsmiljö och skapar ett klimat med framtidstro.

Känslighetsanalys

Kommunens resultat för 2020 blev positivt med 16,5 mnkr. Det är viktigt att den positiva trenden fortsätter åren framåt för att bygga upp det egna kapitalet och med det kunna finansiera framtida investeringar.

I och med förändringen av den politiska organisationen har budgetarbetet förändrats eftersom det blir endast en kommunstyrelse med utskott samt miljö- och byggnämnden. En utveckling som måste ske är att tydliggöra utskottens roller i den politiska organisationen.

Utredningen av tjänsteorganisationen har pågått under 2020 och kommer att implementeras under hösten 2021. Organisationen anpassas efter den nya politiska organisationen och innebär förändringar inom kommunstyrelsens verksamhetsområde.

Malå Energi- och Industri AB har under 2020 övertagit driften av den alpina anläggningen och husvagnscampingen. Från 2021-09-01 övertar Malå Energi- och Industri AB även driften av hotellet. Detta innebär att bolaget utökar sin organisation för att klara av den satsningen.

3 Resultaträkning sammanställd redovisning

RESULTATRÄKNING	Not	Koncern	Koncern	Kommun	Kommun
		2020	2019	2020	2019
Verksamhetens intäkter	1	110 164	105 580	93 912	90 728
Verksamhetens kostnader	2	-304 696	-308 182	-296 942	-301 372
Avskrivningar	3	-11 049	-10 734	-5 779	-5 409
Verksamhetens nettokostnader		-205 581	-213 336	-208 809	-216 053
Skatteintäkter	4	150 531	154 468	150 531	154 468
Generella statsbidrag och utjämning	5	74 782	61 374	74 782	61 374
Verksamhetens resultat		19 732	2 506	16 504	-211
Finansiella intäkter	6	446	600	1 814	1 939
Finansiella kostnader	7	-1 852	-1 731	-1 846	-1 726
Resultat efter finansiella poster		18 326	1 375	16 472	2
Extraordinära poster, netto		0	0	0	0
Skattekostnader / bokslutsdispositioner		-985	-427	0	0
Årets resultat	15	17 341	948	16 472	2

4 Balansräkning sammanställd redovisning

	Not	Koncern 2020	Koncern 2019	Kommun 2020	Kommun 2019
TILLGÅNGAR					
Anläggningstillgångar					
Immateriella anläggningstillgångar	8	649	0	0	0
Mark, byggnader och tekn anläggningstillgång	9	242 169	230 523	101 673	85 723
Maskiner och inventarier	10	11 821	14 153	10 491	12 729
Pågående ny- och ombyggnad		11 352	0	0	0
Summa materiella anläggningstillgångar		265 991	244 676	112 164	98 452
Värdepapper, andelar m	11	1 123	1 105	6 855	6 836
Långfristiga fordringar	12	748	738	120 546	123 996
Summa finansiella anläggningstillgångar		1 871	1 843	127 401	130 832
Summa anläggningstillgångar		267 862	246 519	239 565	229 284
Omsättningstillgångar					
Förråd		1 864	204	1 575	90
Kortfristiga fordringar	13	17 505	13 362	21 517	16 980
Kortfristiga placeringar		17 218	17 095	17 218	17 095
Kassa och bank	14	37 708	46 215	29 649	31 976
Summa omsättningstillgångar		74 295	76 876	69 959	66 141
SUMMA TILLGÅNGAR		342 157	323 395	309 524	295 425
EGET KAPITAL AVSÄTTNING O SKULDER					
Summa eget kapital	15	77 766	59 917	56 628	40 156
varav årets resultat		17 341	948	16 472	2
Avsättningar		25 151	23 470	24 519	22 981
Summa avsättningar	16	25 151	23 470	24 519	22 981
Skulder					
Långfristiga skulder	17, 18	173 530	179 111	173 530	179 111
Summa långfristiga skulder		173 530	179 111	173 530	179 111
Leverantörsskulder		11 666	8 704	4 930	5 841

Övriga kortfristiga skulder	19	54 044	52 193	49 917	47 336
Summa kortfristiga skulder		65 710	60 897	54 847	53 177
Summa skulder		239 240	240 008	228 377	232 288
SUMMA EGET KAPITAL AVSÄTTNING OCH SKULDER		342 157	323 395	309 524	295 425
Pensionsförpliktelser	20	89 733	90 734	89 733	90 734
Övriga ansvarsförbindelser	21	172	499	90	233

5 Kassaflödesanalys sammanställd redovisning

	Not	Koncern 2020	Koncern 2019	Kommun 2020	Kommun 2019
Den löpande verksamheten					
Resultat efter finansiella poster		18 326	1 375	16 472	2
Av- och nedskrivningar som belastat resultatet	3	11 049	10 734	5 779	5 409
Direktbokning mot eget kapital		0	0	0	0
Ej likviditetspåverkande poster	22	1 538	3 289	1 538	3 289
Skatt på årets resultat		-335	-142	0	0
Kassaflöde före förändringar i rörelsekapitalet		30 578	15 256	23 789	8 700
Kassaflöde från den löpande verksamheten					
Ökning (-) / minskning (+) av förråd		-1 660	-5	-1 485	0
Ökning (-) / minskning (+) av kortfristiga placeringar		-123	-95	-123	-95
Ökning (-) / minskning (+) av kortfristiga fordringar	13	-4 143	8 083	-4 538	8 818
Ökning (+) / minskning (-) av kortfristiga skulder	19	4 813	-523	1 670	-3 980
Summa kassaflöde frånförändring i rörelsekapitalet		-1 113	7 460	-4 476	4 743
Kassaflöde från den löpande verksamheten		29 465	22 716	19 313	13 443
Investeringsverksamheten					
Investering i immateriella anläggningstillgångar		-663	0	0	0
Investeringar i fastigheter		-31 717	-21 800	-19 798	-17 667
Försäljning av fastigheter		0	0	0	0
Utrangerat		0	0	0	0
Investeringar i maskiner och inventarier		-1 763	-2 672	-1 472	-2 675
Försäljning av maskiner och inventarier		1 780	0	1 780	0
Ökning av fordringar	11, 12	-28	0	0	0
Minskning av fordringar		0	114	3 431	3 263
Kassaflöde från investeringsverksamheten		-32 391	-24 358	-16 059	-17 079
Finansieringsverksamheten					
Nyupplåning	17	29 257	32 980	29 257	32 980

Amortering av skuld	17	-32 717	-28 280	-32 717	-28 280
Långfristig leasingskuld	18	-2 121	375	-2 121	375
Kassaflöde från finansieringsverksamheten		-5 581	5 075	-5 581	5 075
ÅRETS KASSAFLÖDE		-8 507	3 433	-2 327	1 439
Likvida medel vid årets början	14	-46 215	42 782	-31 976	30 537
Likvida medel vid årets slut	14	-37 708	-46 215	-29 649	-31 976

6 Driftsredovisning

Driftredovisning verksamhet, tkr	Intäkter 2020	Kostnader 2020	Netto 2020	Budget 2020	Avvikelse se netto 2020	Netto 2019
Politisk verksamhet	16	-4 159	-4 143	-4 657	514	-4 758
Infrastruktur o skydd m.m.	12 751	-30 399	-17 648	-19 657	2 009	-17 554
Fritid och kultur	1 521	-6 839	-5 318	-5 934	616	-5 684
Pedagogisk verksamhet	10 193	-68 026	-57 833	-59 515	1 682	-57 089
Vård och omsorg	27 473	-102 975	-75 502	-73 899	-1 603	-79 656
Särskilt riktade insatser	12 683	-15 611	-2 928	-689	-2 239	-4 946
Affärsdrivande verksamhet	17 516	-18 203	-687	-1 535	848	-1 438
Kommungemensam verksamhet	34 559	-81 342	-46 783	-47 440	657	-45 297
<i>Ej nämndfördelade intäkter och kostnader*</i>	8 824	-6 791	2 033	-20	2 053	369
Summa nämnder och styrelse	125 536	-334 345	-208 809	-213 346	4 537	-216 053

Driftredovisning, verksamhet per avd, tkr	Intäkter 2020	Kostnader 2020	Netto 2020	Budget 2020	Avvikelse se netto 2020	Netto 2019
Kommunfullmäktige	0	-305	-305	-331	26	-511
Revision	0	-446	-446	-458	12	-425
Överförmyndare	0	-420	-420	-351	-69	-358
Summa	0	-1 171	-1 171	-1 140	-31	-1 294
Allmänna avdelningen						
Politisk verksamhet	16	-2 720	-2 704	-2 662	-42	-2 888
Infrastruktur o skydd m.m.	10 359	-15 999	-5 640	-8 288	2 648	-6 147
Fritidsverksamhet	670	-2 205	-1 535	-1 669	134	-2 102
Kulturverksamhet	852	-4 634	-3 782	-4 265	483	-3 583
Vård och omsorg	8	-1 294	-1 286	-1 294	8	-2 078
Särskilt riktade insatser	9 494	-10 587	-1 093	-190	-903	-949
Affärsdrivande verksamhet	17 516	-18 203	-687	-1 534	847	-1 438
Kommun- och nämnds- gemensam verksamhet	30 118	-41 347	-11 229	-13 593	2 364	-14 663
Summa	69 033	-96 989	-27 956	-33 495	5 539	-33 848
Barn- och utbildningsavdelningen						
Politisk verksamhet	0	-75	-75	-467	392	-234

Driftredovisning, verksamhet per avd, tkr	Intäkter 2020	Kostnader 2020	Netto 2020	Budget 2020	Avvikelse netto 2020	Netto 2019
Förskoleverksamhet	2 548	-15 952	-13 404	-14 289	885	-13 521
Grundskola och skolbarnsomsorg	6 314	-30 602	-24 288	-25 460	1 172	-23 508
Gymnasieskola och vuxenutbildning	1 331	-21 472	-20 141	-19 767	-374	-20 059
Särskilt riktade insatser	61	-277	-216	-500	284	-303
Kommun- och nämndsgemensam verksamhet	3 599	-27 702	-24 103	-21 325	-2 778	-23 607
Summa	13 853	-96 080	-82 227	-81 808	-419	-81 232
Sociala avdelningen						
Politisk verksamhet	0	-58	-58	-204	146	-172
Äldre- o handikappomsorg inkl LSS	26 329	-91 312	-64 983	-64 357	-626	-69 273
Individ- och familjeomsorg inkl LSS	1 136	-10 369	-9 233	-8 248	-985	-8 304
Ensamkommande flyktingbarn	3 129	-4 748	-1 619	0	-1 619	-3 694
Kommun- och nämndsgemensam verksamhet	841	-10 372	-9 531	-10 158	627	-5 410
Summa	31 435	-116 859	-85 424	-82 967	-2 457	-86 853
Miljö- och byggnämnden						
Politisk verksamhet	0	-137	-137	-183	46	-170
Infrastruktur o skydd m.m.	2 391	-14 399	-12 008	-11 369	-639	-11 407
Kommun- och nämndsgemensam verksamhet	0	-1 919	-1 919	-2 364	445	-1 618
Summa	2 391	-16 455	-14 064	-13 916	-148	-13 195
<i>Ej nämndfördelade intäkter och kostnader*</i>	8 824	-6 791	2 033	-20	2 053	369
Summa	8 824	-6 791	2 033	-20	2 053	369
Summa nämnder och styrelse	125 536	-334 345	-208 809	-213 346	4 537	-216 053

Driftredovisning, tkr	Avvikelse					
	Intäkter	Kostnader	Netto	Budget	Netto	Netto
	2020	2020	2020	2020	2020	2019
Kommunfullmäktige	0	-305	-305	-331	26	-511
Revision	0	-446	-446	-458	12	-425
Överförmyndare	0	-420	-420	-351	-69	-358
Kommunstyrelsen	114 321	-309 928	-195 607	-198 270	2 663	-201 933
Allmänna avdelningen	69 033	-96 989	-27 956	-33 495	5 539	-33 848
Barn- och utbildningsavd	13 853	-96 080	-82 227	-81 808	-419	-81 232
Sociala avdelningen	31 435	-116 859	-85 424	-82 967	-2 457	-86 853
Miljö- och byggnämnden	2 391	-16 455	-14 064	-13 916	-148	-13 195
<i>Ej nämndfördelade intäkter och kostnader*</i>	<i>8 824</i>	<i>-6 791</i>	<i>2 033</i>	<i>-20</i>	<i>2 053</i>	<i>369</i>
Summa nämnder och styrelse	125 536	-334 345	-208 809	-213 346	4 537	-216 053
<i>Finansiering</i>						
Kommunalskatt	150 531	0	150 531	158 401	-7 870	154 468
Generella statsbidrag och utjämning	75 467	0	75 467	68 031	7 436	68 057
Välfärdsmiljarder (flyktingpengar)	2 919	0	2 919	1 260	1 659	2 306
Extrabidrag pga Corona	5 781	0	5 590	0	5 590	0
Periodiseringsfond	191	0	191	0	191	0
LSS	-9 385	0	-9 385	-8 929	-456	-8 989
Finansnetto	1 814	-1 846	-32	-100	68	213
Totalt	352 854	-336 191	16 472	5 317	11 155	2

6.1 Driftsbudgetavvikelse

Kommunstyrelsen

Allmänna avdelningen

Den allmänna avdelningen gör ett överskott på 5,5 mnkr.

Den allmänna avdelningen gör ett överskott 2020. Stor del av överskottet härrör från ej tillsatta tjänster för sjukskrivningar, föräldraledigheter och medarbetare som gått i pension. Detta har medfört en hög arbetsbelastning på kvarvarande personal under året. Utvecklingsavdelningen inklusive inflyttning/integration lämnar ett överskott tillsammans på drygt 1,1 mnkr. Arbetet med olika projekt, redovisas separat, har också varit positivt för resultatet.

De största negativa avvikelserna härrör gator- och vägar med ca 500 tkr där den största delen är vinterunderhållet. Galejan gör ett underskott med ca 400 tkr där en del av kostnaderna kommer från flytten till nya lokaler. Kommunledningskontoret gör ett underskott mot budget med 400 tkr, detta beroende på konsulttjänster för utredning tjänsteorganisationen som inte var budgeterade. Överlag har den administrativa avdelningen, utvecklingsavdelningen och teknisk avdelning klart sitt uppdrag trots en del personalbortfall under året.

Inom växeln har det varit en del personalomsättningar, med en del eftersläpningar på lönefördelning när personer bytt arbetsplats inom kommunhuset. Trots pandemi har behovet av vikarier varit litet. Vi har haft en minskning av lönekostnader under andra delen av året. År 2020 summeras och visar på överskott vilket glädjande betyder pengar tillbaka till kommunerna.

Utbildningsavdelningen

Verksamheterna förskola, fritidshem, lågstadiet, mellanstadiet, högstadiet, gymnasieskolan redovisar samtliga ett överskott i bokslutet. SFI (svenska för invandrare) som är en verksamhet med förhållandevis liten budget redovisar ett tydligt underskott som dock beror på en felkontering av personal som egentligen borde ha belastat högstadiets resultat. Trots detta redovisar utbildningsavdelningen ett underskott på ca 350 tkr. Underskottet förklaras av två oförutsedda utgifter. Bygget av Tjambo har inneburit en merkostnad på 275 tkr som inte rymdes inom ramen för investeringsprojektet. En kostnad på ca 400 tkr, för hyra av sport- och ishall, som inte kom utbildningsavdelningen till känna förrän i januari 2021 bidrog också till att omvandla ett förväntat överskott till ett underskott.

Sociala avdelningen

Vård och Omsorg

Underskott på ca 650 tkr. Beror uteslutande på kostnader på särskilt boende för äldre. Extra personal på grund av pandemin och arbetsbelastning.

Öppenvård

Överskott om 700 tkr. Beror på effektiviseringsåtgärder.

LSS

Underskott på ca 1 150 tkr orsaken är att Försäkringskassan ej godkänner assistans i ett ärende där vi har ca 30 timmar i veckan samt en felbudgetering där sociala inte budgeterat för de 20 första timmarna varje vecka i ett av våra ärenden.

Institutionsvård missbruk

Ett ärende, som inte fanns budgeterat för, kostade verksamheten 620 tkr.

Familjehem

Avvikelse på 180 tkr pga. dyr extern placering.

Ensamkommande

Avvikelse på 1 600 tkr. Avveckling av kommunens sista boende skedde 2020-08-31. Kostnader för årets första 8 månader täcks inte av intäkterna. 744 tkr är ej inkomna intäkter från Migrationsverket.

Kultur- och fritidsavdelning

De största negativa avvikelserna i % på Verksamhetsledning och Forum. Totalt sett så har det dock inte påverkat budgeten för Kultur och fritidsavdelningen negativt, utan budget har hållits.

Verksamhetsledning kultur- och fritid

Då verksamhetschef fritid som legat fördelad under fritidsverksamheterna varit vakant så har kostnaderna för det hamnat på avdelningschef under verksamhetsledning. Följden blir att fritidsverksamheterna sluppit betala för ledningsfunktioner som istället bokförts på verksamhetsledning.

Forum

Under år 2020 har det varit en extraordinär situation för kulturlivet i Malå. För verksamheten Forum ser vi det framförallt i form av intäktsbortfall vid uppskjuten och inställd verksamhet. Det är förordningen som reglerar större sammankomster som regeringen har beslutat om samt Folkhälsomyndighetens föreskrifter och allmänna råd för olika typer av verksamheter som bedöms bidragit. I relation till budget är omfattningen för verksamheten ett 60 procentigt

intäktsbortfall. Kostnaden för lokalen har kvarstått. Återhållsamhet i övrig kulturverksamhet har varit åtgärd. Läget har löpande redogjorts för vid rapportering till krisledningsgruppen.

Miljö och byggavdelning

Nämnden gör ett underskott på 148 tkr under 2020.

Nämndverksamheten gör ett överskott på ca 20 tkr p.g.a. uteblivna utbildningar under året.

Miljö- och byggverksamheten gör ett överskott på ca 380 tkr. Överskottet beror i huvudsak på följande:

Intäkter över budget ca 100 tkr

Uteblivna utbildningar p.g.a. Corona ca 90 tkr

Personal (föräldraledigheter etc.) ca 170 tkr

Ej nyttjad budget för inmätning ca 20 tkr

Räddningstjänsten gör ett underskott på ca 549 tkr. Underskottet beror i huvudsak på följande:

Intäkter under budget ca 178 tkr

Extra beredskapskostnader p.g.a. vakanser ca 343 tkr (exklusive 60 tkr i tilläggsanslag)

Underhåll av rökskyddsutrusning ca 28 tkr

Malåbostaden AB

Räntekostnaderna för fastighetslån inklusive borgensavgift på 297 tkr till ägaren är 1 115 tkr vilket gör att årets totala räntekostnad är ca 3 tkr lägre än föregående år.

Under året har hyresgästerna erhållit 166 tkr (181 tkr 2019) i hyresrabatt för senarelagt underhåll.

Hyresbortfallet för bostäder blev 1 500 tkr (5,82%), vilket är 708 tkr högre än föregående år.

Anledningen till ökat hyresbortfall beror på flytt av hyresgäster med anledning av om-, tillbyggnaden av Furugatan 7–11 och 17 (14 stycken vakanta lägenheter). Vid årsskiftet var antalet outhyrda lägenheter totalt 43 stycken. Av dessa var 12 stycken på underhåll.

Malå Energi- och Industri AB

Årsredovisningen visar ett negativt resultat på –336 tkr. Resultatet är 767 tkr sämre än föregående år under samma period.

Periodens kassaflöde uppgår till 3,2 mnkr och likvida medel vid periodens slut uppgår till 5,9 mnkr. Under samma period föregående år uppgick de likvida medlen till 2,7 mnkr.

P g a Coronapandemin och det faktum att Meni har tagit över driften av Tjamstanbackarna från 1/9 - 2020 har det påverkat resultatet negativt.

Ett hyresbidrag som utbetalats av Meni till ett företag har ersatts med 50 % av staten och 50 % av kommunen. Intäktsbortfall för industrihus på grund av pandemin konstaterad, men har ej drabbat Meni. Intäktsbortfall för hotellets arrende är ca 90 % på grund av pandemin och minskade turister och uthyrning.

6.2 Vatten, avlopp, renhållning

Avfall

Insamling av hushållsavfall och därmed jämförigt avfall utförs i egen regi i samarbete med Norsjö och Sorsele kommunala renhållning, gemensamt kallad Trepårtens renhållningsnämnd, och entreprenörer som kommunen anlitar.

Taxan

Kommunerna har skyldighet att finansiera sina kostnader för renhållningen med avgifter och inte med skatteuttag. Balansen kan variera mellan åren, men under en löpande 3-årsperiod ska ett nollresultat uppnås. Ökade kostnader för insamlingen och kommande skatter för förbränning samt minskade intäkter innebar att taxan krävde höjning inför 2020.

Grundavgift samt insamling av hushållssopor höjdes 5 % from 2020-02-01. Övriga avgifter i taxan har också justerats.

Trepartsnämnden

Trepartsnämnden består av Malå, Norsjö och Sorsele kommun. I Trepårtens renhållningsnämnd samt i kommunen har beslut tagits om att införa utsortering av matavfall och planering för detta införande är påbörjade i kommunerna. Idag delar kommunerna på sopbilar som körs mellan kommunerna. Vid införandet av ovanstående utsortering matavfall krävs både investeringar av sopbil/ar och avfallskärl.

Det verksamhetssystem som idag finns i Malå kommun "Web-deb" ska bytas ut för att kunna samordna kring administration och hantering inom Region 10. En förutsättning är att kommunerna ska ha ett gemensamt verksamhetssystem. Detta system är gemensamt för både Avfall och Vatten/avloppsverksamheterna.

Vatten och avlopp, VA

Kommunerna har skyldighet att finansiera sina kostnader för vatten och avlopp med avgifter och inte med skatteuttag, balansen kan variera mellan åren, men under en treårsperiod ska ett nollresultat uppnås.

Taxan

Minskade intäkter samt ökade kostnader samtidigt som reningsverket byggs om innebar att taxan höjdes för att möta den totala kostnadsökningen. Samtidigt är ledningsnätet gammalt och underhållsbehovet stort vilket innebär att årlig höjning av taxan.

Brukningavgifterna höjdes med 7 % from 2020-02-01.

En utmaning för dessa verksamheter är det vikande befolkningsunderlaget där färre och färre ska dela på ökade kostnader.

RESULTATRÄKNING VA	2020	2019
Taxor och avgifter	6 164	5 869
Nettoomsättning	6 164	5 869
Driftkostnader	2 768	3 550
Personalkostnader	1 674	1 677
Övriga kostnader	254	356
Avsättningar	873	-417
Avskrivningar	595	575
Summa kostnader	6 164	5 741
Årets resultat	0	128
BALANSRÄKNING VA	2020	2019
Materiella anläggningstillgångar	17 159	11 218
Summa anläggningstillgångar	17 159	11 218
Kortfristiga fordringar	0	0
Kassa och bank	2 000	2 000
Omsättningstillgångar	2 000	2 000
Summa tillgångar	19 159	13 218
Eget kapital	-209	-209
Årets resultat	0	128
Summa eget kapital	-209	-81
Långfristiga skulder	6 309	6 309
Kortfristiga skulder	13 059	7 246
Summa skulder	19 368	13 555
Summa skulder och eget kapital	19 159	13 474

Verksamhetsvolym	2020	2019	2018
Producerad vat-ten-mängd (kbm)	203 453		
Sopor till Umeå Energi/de-poni Dävanmyran (ton)	1 010	997	957
Hushållsavfall	483	581	613
Verksamhetsavfall	395	320	277
Deponi	132	96	67

7 Investeringsredovisning

Tjambo

Ombyggnationen av Tjambo till en förskola med åtta avdelningar är färdigställd. Ombyggnationen har genomförts enligt plan, inga förseningar förekom och verksamheten har flyttat in. I början på 2021 är projektet klar i sin helhet. Utemiljön färdigställs också under 2021.

Reningsverk

Upphandling av ombyggnation av biosteg i reningsverket har gjorts. Ombyggnationen krävs för att klara av myndighetskrav. Anbud kom tyvärr inte in på alla efterfrågade discipliner vilket innebär att konkurrensutsättning saknas. Detta kan innebära en risk för högre kostnader. Efter förhandling har avtal tecknats med entreprenör för utförandet. Ombyggnationen pågår men har blivit försenad med ca tre månader på grund av felaktigheter utförda av byggtentreprenören. Det ska inte innebära några merkostnader för Malå kommun. Beräknad start för driftsättning är i april 2021.

Upphandlingen av ovanstående krävde höga konsultkostnader då kommunen först gjorde en processutredning, i syfte att välja metod för ombyggnad för att klara myndighetskraven och därefter upphandlade konsult för projektering av ombyggnation.

Vatten och avlopp

Renovering av ledningsnät VA pågår. Personell brist har gjort att en del planerade åtgärder inte kunnat genomföras enligt plan och kommer därmed att förskjutas till 2021.

Proj-nr	INVESTERINGSPROJEKT, tkr	Budget	Redovisning	Budget-avvikelse	Status
		2020	2020	2020	
0372	Underhåll gator och vägar	1 157 000	1 104 074	52 926	Klar
0375	KS utemiljö skola, förskol	1 028 000	682 718	345 282	Ej klar
0376	Biosteg reningsverk	4 807 000	5 838 130	-1 031 130	Ej klar
0378	Ny hemsida Malå kommun	111 000	49 292	61 709	Ej klar
0382	Ombyggnation C-huset	575 000	404 078	170 922	Ej klar
0383	Utbyte klassrumsmöblering	129 000	0	129 000	Ej utförd
0384	Möbler mm till förskolan	240 000	238 221	1 779	Klar
0385	BUN utemiljö skola, försko	127 000	167 836	-40 836	Klar
0395	Bredband	298 000	48 143	249 857	Ej klar
0410	Ombyggnation Tjambo	8 357 000	9 986 013	-1 629 013	Ej klar
0411	Målstyrningssystem	500 000	611 992	-111 992	Klar
0412	Rivning gula villan	300 000	415 473	-115 473	Klar
0413	Ridhusgavel	250 000	0	250 000	Ej utförd
0414	VA	2 000 000	339 618	1 660 382	Nya medel 2021
0415	Gator och vägar	2 500 000	979 875	1 520 125	Nya medel 2021
0416	Kylanläggning ishallen	450 000	553 979	-103 979	Klar
0417	Kompressor ishallen	450 000	288 234	161 766	Klar
2020	Omsorgsnämnden inv	150 000	150 000	0	Klar
Totalt		23 429 000	21 857 676	1 571 325	

7.1 Investeringar per avdelning

Nämnd/styrelse, tkr	Utgifter	Inkomster	Nettoinv	Budget	Avvikelse mot budget netto
Kommunstyrelse	-21 518	216	-21 302	22 208	906
Barn- och utbildning	-406	0	-406	1 071	665
Omsorg	-150	0	-150	150	0
Miljö- och bygg	0	0	0	0	0
Kultur och fritid	0	0	0	0	0
Totalt	-22 074	216	-21 858	23 429	1 571

8 Noter

Den kommunala redovisningen regleras i den kommunala redovisningslagen. Därutöver har Rådet för kommunal redovisning utfärdat rekommendationer om vad som kan anses som god redovisningssed för kommuner.

För de kommunala bolagen gäller bokföringslagen, aktiebolagslagen och årsredovisningslagen. I den sammanställda redovisningen (koncernredovisningen) är kommunala årsredovisningsprinciper vägledande.

Arbetsgivaravgifter, avtalsförsäkringar, nyintjänad pension m m har belastat verksamheterna som ett personalomkostnadspålägg i samband med löneredovisningen. För 2020 har följande procentpåslag använts.

Anställda	40,15
Förtroendevalda	31,42

Fr o m 2018 används principerna om komponentavskrivning fullt ut, hela anläggningsregistret är genomgången och nya antaganden har gjorts enligt komponentavskrivningsreglerna.

Kapitalkostnaderna beräknas med avskrivningar och internränta som aktiveras tertialet efter att investeringen är klar. Internräntan 2020 är enligt SKL:s rekommendationer 1,5 %.

Kommunens största del av leasingavtal är betraktas som operationell leasing då kostnaden understiger ett prisbasbelopp per leasat objekt och år. De nya objekt som är inköpt efter 2018 har tillämpats enl regelverket kring finansiell leasing. Not 18 visar den långsiktiga leasingskulden.

Kommunen följer rådets anvisningar utom på följande punkt.

- Exploateringsmark redovisas som anläggningstillgång eftersom det inte är någon efterfrågan på tomtmark i nuläget.

Omfattning

Syftet med årsredovisningen är att ge en samlad bild av kommunens och de kommunala bolagens verksamheter och ekonomiska ställning. Förvaltningsberättelsen omfattar därför all kommunal verksamhet oavsett i vilken juridisk form den bedrivs.

I den sammanställda redovisningen ska ingå sådana juridiska personer där kommunen har ett betydande inflytande. Kommunen äger två aktiebolag till 100 procent och de ingår således i koncernredovisningen.

Metod

Den sammanställda redovisningen har upprättats enligt förvärvsmetoden med proportionell konsolidering. Med proportionell konsolidering menas att endast ägda andelar av "dotterföretagens" resultat- och balansräkningar tas in i koncernredovisningen.

Förvärvsmetoden innebär att anskaffningsvärdet för "dotterbolagens" andelar har avräknats mot förvärvat eget kapital. I koncernens eget kapital ingår härmed förutom kommunens eget kapital endast den del av "dotterbolagens" eget kapital som intjänats efter förvärvet. Obeskattade reserver har i sin helhet hänförs till respektive "dotterbolags" eget kapital.

Då den sammanställda redovisningen endast ska visa koncernens relationer mot omvärlden har interna mellanhavanden inom koncernen eliminerats, varvid väsentlighetsprincipen har tillämpats.

Not	Noter till resultat- och balansräkning	Koncern 2020	Koncern 2019	Kommun 2020	Kommun 2019
1	Verksamhetens intäkter	110 164	105 580	137 212	124 875
	Därav:				
	Försäljningsmedel			19 426	18 451
	Taxor och avgifter			19 733	17 325
	Hyror och arrenden			22 895	23 022
	Bidrag			37 577	39 839
	Försäljning verksamheter			37 582	26 238
	Försäljning anläggningstillgångar			0	0
	Avgår interna intäkter			-43 301	-34 147
	Externa intäkter	110 164	105 580	93 912	90 728
2	Verksamhetens kostnader	304 696	308 182	334 012	301 372
	Därav:				
	Bidrag			7 947	6 184
	Köp av huvudverksamhet			31 291	30 286
	Personalkostnader varav pensionsutb. före 1998 Inkl löneskatt			207 288	214 819
	varav årets nyintjänande inkl löneskatt			6 734	6 262
	-varav individuell del (ÅP)			9 325	12 796
	-varav avsättning (skuldförändring exkl öksap)			8 946	9 227
	Lokalhyror, fastighetsskötsel			379	3 569
	Hyra anläggningstillgångar			28 076	26 874
	Bränsle, energi, vatten			1 329	1 189
	Varor och material			5 273	6 751
	Tjänster, inklusive konsulter			19 333	20 453
	Avgår interna kostnader			39 706	28 963
	Externa kostnader	304 696	308 182	296 942	301 372

Not		Koncern 2020	Koncern 2019	Kommun 2020	Kommun 2019
3	Avskrivningar				
	Immateriella tillgångar	14	4	0	4
	Maskiner och inventarier	2 315	2 280	1 931	1 894
	Byggnader	8 399	8 129	3 848	3 511
	Markanläggningar	321	321	0	0
	Summa	11 049	10 734	5 779	5 409
4	Skatteintäkter				
	Preliminär kommunalskatt	153 372	155 730	153 372	155 730
	Slutavräkning 2018	117	0	117	75
	Slutavräkning 2019	-746	75	-746	0
	Prel slutavräkning 2019	-1 337	0	-1 337	-1 337
	Prel slutavräkning 2020	-875	-1 337	-875	0
	Summa	150 531	154 468	150 531	154 468
5	Generella statsbidrag o utjämning				
	Inkomstutjämningsbidrag	34 061	32 809	34 061	32 809
	Kostnadsutjämningsbidrag	28 438	21 800	28 438	21 800
	Kommunal fastighetsavgift	5 052	4 975	5 052	4 975
	Strukturbidrag	6 227	6 290	6 227	6 290
	Införandebidrag	0	0	0	0
	Utjämningsavgift LSS	-9 385	-8 989	-9 385	-8 989
	Regleringsbidrag	3 151	2 183	3 151	2 183
	Regleringsavgift	0	0	0	0
	Generella bidrag från staten	7 238	2 306	7 238	2 306
	därav tillfälligt stöd med anledning av flyktingsituationen	1 457	2 306	1 457	2 306
	därav statsbidrag ang covid	5 781	0	5 781	0
	därav periodiseringsfond	191	0	191	0
	Summa	74 782	61 374	74 782	61 374

Not	Koncern 2020	Koncern 2019	Kommun 2020	Kommun 2019	
6	Finansiella intäkter				
	Ränta på utlåning i koncernföretag	0	0	1 031	1 012
	Utdelning på aktier och andelar	145	438	143	436
	Räntor på likvida medel	157	47	157	47
	Borgensavgift	0	0	335	390
	Övriga finansiella intäkter	144	115	148	54
	Summa	446	600	1 814	1 939
7	Finansiella kostnader				
	Räntor på anläggningslån	-1 285	-1 208	-1 285	-1 208
	Ränta på pensionsavsättning	-444	-429	-444	-429
	Bankkostnader	-85	-69	-85	-69
	Övriga finansiella kostnader	-38	-25	-32	-20
	Summa	-1 852	-1 731	-1 846	-1 726
8	Immateriella anläggningstillgångar				
	Ingående anskaffningsvärde	0	490	0	490
	Årets anskaffning	663	0	0	0
	Utgående anskaffningsvärde	663	490	0	490
	Ingående ackumulerade avskrivningar	0	-486	0	-486
	Årets avskrivningar	-14	-4	0	-4
	Utgående ackumulerade avskrivningar	-14	-490	0	-490
	Summa	649	0	0	0

Not	Koncern 2020	Koncern 2019	Kommun 2020	Kommun 2019
9				
Materiella anläggningstillgångar byggnader, mark och markanläggningar				
Ingående anskaffningsvärde	512 251	490 658	224 347	206 680
Årets anskaffning	32 786	22 280	20 678	17 638
Investeringsbidrag	-215		-215	0
Omklassificeringar	0	-38	0	0
Avyttrat	0	-142	0	20
Utrangerat	-1 119	-516	-664	0
Pågående om- och tillbyggnad	0	0	0	0
Pågående investering	0	0	0	0
Rättelser	0	9	0	9
Utgående anskaffningsvärde	543 703	512 251	244 146	224 347
Ingående ackumulerade avskrivningar	-246 050	-237 806	-138 624	-135 114
Årets avskrivningar	-8 719	-8 448	-3 848	-3 510
Omklassificeringar	0	38	0	0
Avskrivning på uttrangerade tillgångar	266	166	0	0
Avskrivning på avyttrade/nedskrivna tillgångar	0	0	0	0
Rättelser	0	0	0	0
Utgående ackumulerade avskrivningar	-254 503	-246 050	-142 472	-138 624
Ingående nedskrivning	-35 678	-35 678	0	0
Årets nedskrivning	0	0	0	0
Utgående nedskrivning	-35 678	-35 678	0	0
Bokfört värde				
Markreserv	822	822	822	822
Verksamhetsfastigheter	72 102	55 644	64 535	55 644

Fastigheter för affärsverksamhet	161 709	156 518	17 428	11 718
Publika fastigheter	10 997	9 369	10 997	9 369
Fastigheter för annan verksamhet	6 938	7 217	6 938	7 217
Exploateringsmark	953	953	953	953
Summa bokfört värde	253 521	230 523	101 673	85 723

Not	Koncern 2020	Koncern 2019	Kommun 2020	Kommun 2019
10				
Materiella anläggningstillgångar, maskiner, inventarier och transportmedel				
Ingående anskaffningsvärde	48 341	45 667	42 201	39 526
Avgår ackumulerade investeringsbidrag	0	0	0	0
Årets anskaffning	1 763	2 774	1 472	2 775
Investeringsbidrag	0	-100	0	-100
Omklassificeringar	0	0	0	0
Utrangerat	0	0	0	0
Avyttrat	-1 779	0	-1 779	0
Rättelse	0	0	0	0
Nedskrivning	0	0	0	0
Utgående anskaffningsvärde	48 325	48 341	41 894	42 201
Ingående ackumulerade avskrivningar	-33 866	-31 586	-29 472	-27 578
Årets avskrivningar	-2 316	-2 280	-1 931	-1 894
Omklassificeringar	0	0	0	0
Avskrivning på utrangerade tillgångar	0	0	0	0
Avskrivning på avyttrade tillgångar	0	0	0	0
Utgående ackumulerade avskrivningar	-36 182	-33 866	-31 403	-29 472
Ingående nedskrivning	-322	-322	0	0
Årets nedskrivning	0	0	0	0
Utgående nedskrivning	-322	-322	0	0

Bokfört värde					
	Maskiner	120	2 142	120	2 142
	Inventarier	10 337	10 420	9 007	8 996
	Transportmedel	1 364	1 591	1 364	1 591
	Summa bokfört värde	11 821	14 153	10 491	12 729
Not		Koncern 2020	Koncern 2019	Kommun 2020	Kommun 2019
11	Värdepapper och andelar				
	- Aktier				
	Kommunaktiebolaget	1	1	1	1
	Billerud	58	41	58	41
	Malå Energi- och Industri AB	0	0	2 000	2 000
	Malåbostaden AB	0	0	3 800	3 800
	Föreningssparbanken, 70 st	7	6	7	6
	SABO	0	0	0	0
	- Obligationer				
	Kommuninvest ek för	700	700	700	700
	-Andel				
	Kommuninvest andel	191	191	191	191
	Industriell servicecentra	5	5	5	5
	SKL Företag AB, Inera	43	42	43	42
	Husbyggnadsvaror HBV	63	64	0	0
	Västerbottens Kreditgarantiförening	5	5	0	0
	Kreditgarantiföreningen i Norr	50	50	50	50
	Summa	1 123	1 105	6 855	6 836
12	Långfristiga fordringar				
	Malåbostaden AB	0	0	98 896	102 356
	Malå Energi- och Industri AB	0	0	26 900	26 900
	Husbyggnadsvaror HBV	162	106	0	0
	Övriga långfristiga fordringar	586	632	0	0
	Varav kortfristigt	0	0	-5 250	-5 260
	Summa	748	738	120 546	123 996

Not	Koncern 2020	Koncern 2019	Kommun 2020	Kommun 2019	
13	Kortfristiga fordringar				
	Kundfordringar	4 249	3 233	3 436	2 863
	Diverse kortfristiga fordringar	2 428	3 622	3 733	3 167
	Kortfristig del av långfristig fordran	0	0	5 250	5 260
	Förutbetalda kostnader	3 743	2 016	2 199	1 305
	Upplupna intäkter	7 085	4 491	6 899	4 385
	-varav upplupna ränteintäkter	0	0	322	428
	- varav i projekt	1 692	1 001	1 692	1 001
	Summa	17 505	13 362	21 517	16 980
14	Kassa och bank				
	Kassa	15	53	15	53
	Bank	37 693	46 162	29 634	31 923
	Summa	37 708	46 215	29 649	31 976
15	Eget kapital				
	Ingående eget kapital	59 917	58 747	40 156	40 154
	Eget kapitals andel av obeskattad reserv	508	222	0	0
	Årets resultat	17 341	948	16 472	2
16	Avsättningar				
	Avsättning för pensioner och liknande	13 328	14 902	13 328	14 902
	Avsättning för visstidspensioner	3 170	1 291	3 170	1 291
	Avsättning för särskild löneskatt	4 003	3 929	4 003	3 929
	Andra avsättningar	4 650	3 348	4 018	2 859
	Summa	25 151	23 470	24 519	22 981
17	Långfristiga fordringar, lån i banker och kreditinstitut				
	Ingående låneskuld	181 577	177 077	181 577	177 077
	Nyupplåning under året	29 257	32 980	29 257	32 980
	Årets amorteringar	-32 717	-28 480	-32 717	-28 480

Avgår nästa års amorteringar	-5 260	-5 260	-5 260	-5 260
Summa	172 857	176 317	172 857	176 317

Kreditgivare

Kommuninvest	178 117	181 577	178 117	181 577
Avgår nästa års amorteringar	-5 260	-5 260	-5 260	-5 260
Summa	172 857	176 317	172 857	176 317

Låneskuldens struktur - förfallotid

Lån utan bindningstid			0 %	0 %
Andel som förfaller inom 1 år			20 %	18 %
Andel som förfaller inom 2 till 5 år			75 %	66 %
Andel som förfaller om mer än 5 år			5 %	14 %

Låneskuldens struktur - räntebindningstider

Andel rörliga lån			20 %	31 %
Andel som förfaller inom 1 år			11 %	7 %
Andel som förfaller inom 2 till 5 år			55 %	48 %
Andel som förfaller om mer än 5 år			5 %	14 %

Genomsnittsränta, procent

0,71 % 0,67 %

Not	Koncern 2020	Koncern 2019	Kommun 2020	Kommun 2019
18				
Långfristig leasingskuld				
Ingående balans	2 794	2 418	2 794	2 418
Leasing ny pistmaskin	2 083	2 419	2 083	2 419
Leasingavgifter 2020	-208	-335	-208	-335
Försäljning pistmaskin	-1 779	0	-1 779	0
Leasing UMA 224	266	319	266	319
Leasingavgift 2020	-53	-53	-53	-53

	Leasing GLH58C	222	222	222	222
	Leasingavgift 2020	-40	0	-40	0
	Leasing NHE 13A	222	222	222	222
	Leasingavgift 2020	-40	0	-40	0
	Summa	673	2 794	673	2 794
Not		Koncern 2020	Koncern 2019	Kommun 2020	Kommun 2019
19	Kortfristiga skulder				
	Nästa års amorteringar	5 260	5 260	5 260	5 260
	Skulder till kreditinstitut (Meni)	0	0	0	0
	Övriga kortfristiga skulder	6 211	5 871	7 057	4 842
	Upplupna kostnader	30 324	32 542	27 272	30 507
	-varav okomp övertid	842	1 034	842	1 034
	-varav semesterlöneskuld	10 043	9 676	10 043	9 676
	-varav uppehålls- och ferielöneskuld	147	2 084	147	2 084
	-varav pensionsavgift individuell del	6 513	7 115	6 513	7 115
	-varav räntekostnader	504	599	504	599
	Förutbetalda intäkter	12 249	8 520	10 328	6 727
	Summa	54 044	52 193	49 917	47 336
20	Pensionsförpliktelser				
	Arbetstagare	12 429	11 887	12 429	11 887
	Pensionstagare	51 176	48 880	51 176	48 880
	Avgångna	8 609	12 253	8 609	12 253
	Löneskatt	17 519	17 714	17 519	17 714
	Summa	89 733	90 734	89 733	90 734
21	Övriga ansvarsförbindelser				
	Egnahem	90	233	90	233
	Villkorat återbetalningsskydd för erhållet regionalt stöd	82	266	0	0
	Summa	172	499	90	233
22	Ej likviditetspåverkande poster				
	Förändring av avsättning	1 538	3 289	1 538	3 289
	Summa	1 538	3 289	1 538	3 289

9 Bilagor

9.1 Resultaträkning Malåbostaden AB

	Not	2020	2019
Nettoomsättning	1	27 973	28 916
Övriga rörelseintäkter	2	1 133	695
Summa rörelseintäkter		29 106	29 611
Fastighetsförvaltning	3	-17 603	-18 648
Övriga externa kostnader	4	-2 111	-2 917
Personalkostnader	5	-2 533	-2 215
Avkrivningar	6	-3 386	-3 461
Övriga rörelsekostnader	7	-189	-349
Summa rörelsekostnader		-25 822	-27 590
Rörelseresultat		3 283	2 020
Resultat från övriga finansiella anläggningstillgångar	8	2	2
Övriga ränteintäkter och likande resultatposter	9	18	37
Räntekostnader och liknande resultatposter	10	-1 115	-1 118
Summa finansiella poster		-1 095	-1 079
Resultat efter finansiella poster		2 188	941
Bokslutsdispositioner	11	-650	-285
Resultat före skatt		1 539	657
Skatt årets resultat		-335	-142
Årets resultat		1 204	515

9.2 Balansräkning Malåbostaden AB

	Not	2020	2019
Tillgångar			
Anläggningstillgångar			
Immateriella tillgångar	12	649	0
Byggnader och mark	13,14	116 509	119 526
Inventarier och maskiner	15	96	122
Pågående nyanläggningar	13	11 351	0
Summa materiella anläggningstillgångar		128 605	119 648
Andra långfr värdepappersinnehav		64	64
Andra långfr fordringar		161	107
Summa finansiella anläggningstillgångar		225	171
Summa anläggningstillgångar		128 830	119 819
Omsättningstillgångar			
Varulager m.m.		289	114
Kundfordringar		279	212
Fordringar kommunen	16	0	244
Skattefordringar		280	0
Förutbet kostn, upplupna intäkter	17	1 220	259
Summa kortfr fordringar		1 779	715
Kassa och bank		2 170	11 505
Summa omsättningstillgångar		4 238	12 334
Summa tillgångar		133 068	132 153
Eget kapital och skulder			
Eget kapital			
Aktiekapital, 45 000 aktier med kvotvärde 100 kr		4 500	4 500
Reservfond		9 819	9 819
Summa bundet eget kapital		14 319	14 319
Balanserat resultat		6 586	6 070
Årets resultat		1 204	515
Summa fritt eget kapital		7 790	6 585

Summa eget kapital		22 109	20 904
Obeskattade reserver	18	2 873	2 223
Skulder			
Långfristiga skulder			
Skulder till kommunen		95 506	98 896
Summa långfristiga skulder	19,20	95 506	98 896
Kortfristiga skulder			
Leverantörsskulder		5 908	2 535
Skulder till kommunen	16	389	0
Kortfr del av långfr skuld	19	3 390	3 460
Skatteskulder		0	534
Upplupna kostn, förutbet intäkter	21	2 896	3 599
Summa kortfristiga skulder		12 583	10 128
Summa eget kapital o skulder		133 071	132 151

9.3 Resultaträkning Malå Energi- och Industri AB

	Not	2020	2019
Nettoomsättning		8 842	8 291
Övriga rörelseintäkter	1	278	75
Summa rörelseintäkter		9 120	8 366
Fastighetsförvaltning		-5 621	-4 659
Övriga externa kostnader	2	-1 613	-1 090
Personalkostnader	3	-58	-57
Avskrivningar	4	-1 884	-1 864
Summa rörelsekostnader		-9 176	-7 670
<i>Rörelseresultat</i>		-55	697
Övriga ränteintäkter och likande resultatposter	5	20	23
Räntekostnader och liknande resultatposter	6	-299	-288
Summa finansiella poster		-279	-265
<i>Resultat efter finansiella poster</i>		-334	432
Årets resultat		-334	432

9.4 Balansräkning Malå Energi- och industri AB

	Not	2020	2019
Tillgångar			
Anläggningstillgångar			
Byggnader och mark	7,8	23 988	25 275
Inventarier	9	1 234	1 302
Summa materiella anläggningstillgångar		25 222	26 577
Andra långfr värdepappersinnehav		5	5
Andra långfr fordringar		586	632
Summa finansiella anläggningstillgångar		591	637
Summa anläggningstillgångar		25 813	27 214
Omsättningstillgångar			
Hyses- och kundfordringar		534	158
Fordringar kommunen	10	0	209
Skattefordringar		262	0
Förutbet kostn, upplupna intäkter	11	508	534
Summa kortfr fordringar		1 304	901
Kassa och bank		5 889	2 734
Summa omsättningstillgångar		7 193	3 635
Summa tillgångar		33 006	30 849
Eget kapital och skulder			
Eget kapital			
Aktiekapital		2 000	2 000
Summa bundet eget kapital		2 000	2 000
Balanserat resultat		923	491
Årets resultat		-335	432
Summa fritt eget kapital		588	923
Summa eget kapital		2 588	2 923
Skulder			

Långfristiga skulder

Skulder till kommunen		25 040	25 100
-----------------------	--	--------	--------

Summa långfristiga skulder	12	25 040	25 100
-----------------------------------	----	---------------	---------------

Kortfristiga skulder

Leverantörsskulder		829	328
--------------------	--	-----	-----

Skatteskulder		0	42
---------------	--	---	----

Skulder till kommunen	10	1 136	0
-----------------------	----	-------	---

Kortfr del av långfr skuld	12	1 860	1 800
----------------------------	----	-------	-------

Upplupna kostn, förutbet intäkter	13	1 551	655
-----------------------------------	----	-------	-----

Summa kortfristiga skulder		5 376	2 825
-----------------------------------	--	--------------	--------------

Summa eget kapital o skulder		33 004	30 848
-------------------------------------	--	---------------	---------------