



**MALÅ  
MÁLÅGE**

# Malå kommuns Näringslivsnytt



## Malå med allt så nära

Malå kommun informerar näringslivet. Sprid gärna informationen i dina nätverk och till dem du tror kan vara intresserad. Tack på förhand.



Park Malåborg klarar vintern, men mycket arbete återstår.

Sid 30-31



Malåfisket i TV-produktion.  
Sid 8-9



Kommunalråden - om Malå, nuläget, välfärd och framtidstro.  
Sid 4-5





## Innehåll

### 3 Sameföreningen håller liv i traditionen.

Samehelgen i Malå startade med en föreläsning av forskare från Umeå Universitet, fortsatte med tävlingar i lappstan under lördagen och avslutades med en gudstjänst i Malå kyrka på söndag.

### 6-7 Robert, ny man på viktig post.

Ny på posten som upphandlare är Robert Åkerlind. Han kommer närmast från en tjänst hos Oslo kommun - Jag tror jag kan tillföra en del till kommunen som är i ett kärt ekonomiskt läge, säger Robert.

### 10-11 Jan har koll på datorer och program.

Från ett rikstäckande it-jobb hos Försäkringskassan återvände Jan Bergström till hemtrakterna och en tjänst hos Malå kommun.

### 12-13 Inflyttar- och integrationservice informerar.

Konferens om integration visar på möjligheter och goda erfarenheter runtom i landet och samhällen som Malå.

### 14-15 Paret som sätter Rentjärn på turistkartan.

De lämnade toppjobb i Belgien och Holland för att leva sin dröm om friluftsliv och äventyr i Lappland. Nu tar de sommar som vinter emot gäster från Europa till sitt företag "Lapland Stuga & Tours" i Rentjärn.

### 28-29 Henrik är lärling hos Skogstjänst.

Henrik Sjölund går andra året på Tannbergsskolan i Lycksele. När han fick chansen att kombinera studierna på IndustriTekniska linjen med en lärlingsutbildning tog han direkt chansen hos Skogstjänst i Malå. - Här jobbar proffsen som jag får lära av, säger Henrik.

### 30-31 Park Malåborg, har vind i seglen.

Ett arrangemang som den nya styrelsen för Park Malåborg genomförde tillsammans med engagerade medlemmar räddade föreningen ekonomiskt. Vad händer i vinter? Läs styrelsens tankar.

### 32 Enkätundersökning simhallen i Malå. Tyck till!

Just nu pågår en enkätundersökning om simhall i Malå. Den 23 september hade totalt 569 personer besvarat enkäten och vi hoppas att du tar dig tid att besvara den om du inte redan gjort det. Din åsikt är viktig.

Den 15 oktober är sista dag för att besvara enkäten.

### 33-36 Utvecklingsavdelningen informerar.

Ta del av informationen om vad som händer under hösten. Välkommen till samlingar och träffar.

## Information från Málágen Kommuvdna - Malå Kommun, samisk förvaltningskommun



## Samehelgen

Vi var med och startade upp Samehelgen i augusti med att välkomna Umeå Universitet, Vårdduo och den skogssamiska forskningsplattformen som hade möte och föreläsning på Malå Hotell.



Sedvanliga tävlingar i lassokastning. Nytt för i år var luftgevärsskytte för damer, där skyttet genomfördes i Lappstan för både damer och herrar.

Vinnare i damklassen var Andrea Stenberg och Tommy Larsson blev vinnare i herrklassen, båda tävlande för Malå Sameförening.



## Bra sommar för Malå sameby

Malå sameby har kunnat genomföra sommarens kalvmärkning utan större problem. Från årsmötet har samebyns nya ordförande, Ulrika Renström, fått ta del av samebyns många och viktiga frågor som bland annat berör stora markintrång på vinterbeteslandet. Hon meddelar att det är ett omfattande arbete som Malå sameby står inför.

Ulrika Renström, ordförande Malå sameby.

## Förvaltningskommun plan

Från 5b§ Lagen (2009:724) om nationella minoriteter och minoritetsspråk så ska kommuner och landsting anta mål och riktlinjer för sitt minoritetspolitiska arbete.

Ett förslag på handlingsprogram är framtagen för kommunen och ska nu skickas vidare.





# Kommunalråden lyfter blickarna uppåt.



## Lennart Gustavsson - "Lika men olika"

**Möjligheterna att skapa sig ett gott liv är stora hos oss. Jag ser det bl.a. på de människor från andra länder som väljer att leva och verka hos oss. Dessa människor kommer ofta från urbana och tätbefolkade områden. De ser möjligheterna att utveckla företagande och att förverkliga sina livsdrömmar.**

Bredbandsutbyggnad och ett väl utbyggt mobiltelefonnät är exempel på viktiga förutsättningar. Vi har fortfarande en förskole- och skolverksamhet som vi känner oss stolta över. Vi har än så länge en äldreomsorg som ger våra äldre en möjlighet till ett värdigt åldrande. Vi känner varandra, vi litat på varandra och vi bryr oss om varandra. Jag är medveten om urbaniseringens krafter som i viss mån kan motverkas med politiska insatser. Det kallas regionalpolitik och jag saknar den.

Oavsett regeringar så har det under lång tid enligt min mening saknats en långsiktig strategi för lands- och glesbygdens utveckling. Jag blir fortfarande irriterad när vi beskrivs som tärande delar av Sverige. Trots allt fagert tal om statlig närvaro i hela landet så är det motsatsen som vi lever i. Det är tyvärr inte bara den statliga närvaron som saknas. De regionala strukturerna centraliseras mer och mer. I vårt fall handlar det mycket om Umeå. Umeå är naturligtvis en viktig tillväxtmotor för vår region men lokalisering av statlig och regional offentlig verksamhet kan styras politiskt. En medveten och strategisk politik för att låta hela landet ta del av offentlig verksamhet är naturligtvis med den moderna teknikens möjligheter fullt realistisk. Det skulle bl.a. innebära att landsbygdens näringsliv skulle diversifieras och breddas. Jag är mycket väl medveten om de förutsättningar och utmaningar som våra urbana miljöer har men oroas också av att vårt land är på väg att delas. Ingen tjänar på att motsättningar mellan stad och land ökar.

Städerna behöver landsbygden och landsbygden behöver städerna. När politiska beslut fattas är det alltid viktigt med

konsekvensanalyser. Jag saknar många gånger analyser som visar vilken betydelse som besluten har ur ett regionalpolitiskt perspektiv. För oss kan det ibland vara svårt att acceptera att insikten om att vårt land ser olika ut verkar saknas.

Mycket av vår välfärd, vår service, vår vardag är beroende av att den offentliga servicen fungerar. Det gäller förskola, skola, äldreomsorg, räddningstjänst, miljöinsyn, vattenförsörjning m.m. I Sverige har vi valt att lägga huvudansvaret på den kommunala nivån. Jag menar att det i grunden är rätt att lägga välfärdens beslut så nära medborgarna som möjligt men lika viktigt är det också att likvärdigheten upprätthålls. Det kommunala uppdraget är i princip lika oavsett hur kommunen ser ut. Kommunerna Malå och Sorsele med sina tillsammans 5626 invånare ska ge sina medborgare lika god service som Stockholms kommun ska ge sina drygt 965000 medborgare. Vi har sett över båda våra kommuner 0,6 invånare/km<sup>2</sup>. Stockholms kommun har 5156 invånare/km<sup>2</sup>. Hade vi samma befolkningstäthet så skulle det bo 46 miljoner hos oss. En målbö och en sorselebo betalar ungefär 5 kronor mer i kommunalskatt än en stockholmare. Man kan stilla undra varför det är så? Kommunalskatten som konstruktion är ju i sig orättvis eftersom den saknar någon form av progressivitet.

Ska kommunerna ha möjlighet att fullgöra sitt ansvar måste det finnas en insikt om att verkligheten ser olika ut i landet. Jag tycker att kunskapen om lands- och glesbygdens utmaningar är låg hos många centrala beslutsfattare. Många beslut grundar sig på de behov som finns i urbana miljöer. Dessa beslut passar ofta illa när de ska tillämpas i hela Sverige.

### Några exempel:

- Marknadslösningar som används allt oftare för att klara välfärden är i våra hemkommuner inte intressanta. Den lönsamhet som kan finnas i mer befolkningstäta kommuner finns helt enkelt inte hos oss.
- Strandskyddet är ett annat exempel där städer bygger bokstavligt talat i vattnet medan vi som har gott om stränder har

stora problem med gällande lagstiftning. Det förhindrar bl.a. möjligheten att erbjuda exklusiva fritidshustomter.

- Den statliga närvaron tenderar trots allt prat att minska i våra kommuner.
- Kollektivtrafik utformas med staden som mall vilket naturligtvis missgynnar oss. En försening på 30 minuter kan uppröra en stadsbo. Missar man bussen hos oss får man vänta till nästa dag.
- Bank- och kreditväsende överger våra kommuner. Trots politiska mål om att trygga betaltjänster i hela landet.

Ska kommunerna ha samma uppdrag oavsett storlek och var i landet man befinner sig i så måste lika förutsättningar ges. Det kräver att resurser fördelas som gör uppdragen möjliga. Det kräver förutom en politisk vilja också en kunskap om verkligheten. Det är svårt att hitta en centralt placerad politiker som inte nickar instämmande när man påstår att Sverige behöver en levande landsbygd. Men att göra "verkstad" av allt prat det ser vi väldigt lite av. Det behövs förutom ökad kunskap också ett politiskt mod och verklig vilja att ge visionen om en levande landsbygd ett reellt innehåll.

Ska kommunerna fortsatt ha ett huvudansvar för välfärden så krävs en annan syn om hur resurser ska fördelas. Likvärdig välfärd och service kräver kunskap och insikt om hur olika det faktiskt ser ut i Sverige.



Lennart Gustavsson  
Kommunstyrelsens ordförande och kommunalråd (V)

## Mikael Abrahamsson - "God livskvalité, delaktighet, trygghet och framtidstro"

**Det är Hälsorådets vision för befolkningen i Malå kommun. Som ordförande i Hälsorådet vill jag verkligen belysa betydelsen av god folkhälsa. Vad är då god folkhälsa? För mig handlar det om levnadsvillkor. Att få vara frisk och ha förmågan att forma sitt eget liv utifrån sina personliga förutsättningar, genom hela livet.**

Hälsorådet en samverkansgrupp mellan aktörer från kommun och Region Västerbotten samt andra lokala organisationer och föreningar som på olika sätt arbetar med frågor som rör befolkningens hälsa. Hälsorådets överordnande mål är att sprida kunskap och information om hälsofrämjande faktorer för att förbättra hälsan och sänka ohälsotoalet bland invånarna i Malå kommun.

Min övertygelse är att en god folkhälsa ger hela vår kommun bättre förutsättningar att utvecklas. Effektiv produktion av varor och tjänster bibehålls med kompetenta friska medarbetare. Med god hälsa bland äldre ges förutsättningar och trygghet att bo längre i sin hemmiljö. Trygghet under uppväxten ger individen en god relation till platsen, vilket är viktigt i framtidens kompetensförsörjning.

Västerbottens län, är ett av två län som blivit utvalda av regeringen till ett pilotprojekt med syfte att stärka det regionala och lokala folkhälsoarbetet. Uppdraget ligger hos länsstyrelsen men fler aktörer är involverade och en första

kontakt är tagen med vårt lokala hälsoråd.

Min förhoppning är att vi genom insatsen får regionalt stöd i vårt lokala folkhälsoarbete, och med det kan ta flera kliv i rätt riktning för att uppnå de nationella folkhälsopolitiska målen. Vidare hoppas jag att hälsorådet genom insatsen kan utvecklas och utgöra ett gemensamt verktyg för fler lokala aktörer från både privat-, offentlig- och ideell sektor. Ett samlat grepp för folkhälsan.

Intresserad av mer information och konkreta verktyg inom folkhälsoområdet redan nu?

Läs mer:  
<http://www.fhi.se/>



Mikael Abrahamsson  
Kommunalråd (S)





# Utvecklingsavdelningen informerar



## Upphandling Malå kommun



- Anna Jonsson, upphandlare på Malå kommun, avslutade sin tjänst den 10 juli. Hon tackar för ett gott samarbete med alla leverantörer och entreprenörer.

Vi från Utvecklingsavdelningen tackar Anna och önskar lycka till med den nya ekonomitjänsten på Malå kommun.

- Samarbetet gällande upphandling med Arvidsjaur, Sorsele och Arjeplog upphörde att gälla den 30 juni och Malå har valt att inte fortsätta i samarbetet.

- Snöröjningsupphandlingen har legat ute i två omgångar och den stängdes för anbud fredag den 9/8.

- Tjänsten som upphandlare på Malå kommun har blivit tillsatt. Den innehas av Robert Åkerlind som började den 12 augusti. Utvecklingsavdelningen hälsar dig välkommen!



## Robert, ny medarbetare på ett utsatt jobb



**Robert Åkerlind är umekillen som efter en utflykt till ett utmanande jobb i Oslo, återvänt till länet och slagit ner bopålar i Tvärålund, Vindelns kommun. Nu antar han en ny utmaning, denna**

Sedan några veckor tillbaka sitter Robert i sitt tjänsterum i kommunhuset och jobbar med att lära känna kommunen och förvaltningen.

**Varför blev det jobb i Malå?**

- Det bara blev så. Jag jobbade tidigare som upphandlingskonsult åt Oslo kommun där jag var med som expertis för upphandlingsförandet för elektriferingen av stadstrafiken. Drev det i ett eget bolag med 2 anställda. Projektet var beräknat att ta fem år men var klart efter två. Så jag återvände till Sverige och tog hand om vårt nyinköpta hus i Tvärålund, berättar Robert.

**Vad hade du sysslat med före Norge?**

- Jag har jobbat med försäljning, både som anställd och egenföretagare.

**gång i Malå kommun. I jobbet som upphandlare och inköpscontroller hoppas han kunna vara med och vända på kommunens ekonomi till gröna siffror i boksluten.**

Utbildade mig inom upphandling och har sen jobbat med upphandlingsfrågor på båda sidorna så att säga.

**Vad lockade med tjänsten i Malå?**

- Det verkade intressant och jag såg en möjlighet att kunna bidra med min erfarenhet i både stort och smått.

- Tror att jag kan tillföra en del till kommunen som är i ett kärvt ekonomiskt läge.

Att jag kan hjälpa till att putsa siffrorna med min kunskap.

**Vad driver dig i ett sånt här uppdrag?**

- En bokstavskombination, skrattar Robert. Nej, jag har ganska lätt att se helheten i ett helikopterperspektiv. Kan snabbt skanna av saker och se helheten.

- Man måste ha bred kunskap om mycket för att det ska bli fördelaktig prissättning och sen göra ordentlig research.

**I vissa kommuner försöker man gynna ortens företag genom att sätta upp specifika krav. Hur ser du på det?**

- Upphandlingarna är omgärdade av mycket juridik och det finns ord i upphandlingsproceduren som är viktiga - transparens och relevans. Det finns något som likabehandlingsprincipen som inte får frångås. Det vill säga att alla anbud ska behandlas lika.



- I en mindre kommun bör man försöka att inte göra avtalen för långa så att man slår ut det lokala företagen, om de mot förmodan skulle förlora en upphandling. Det ger dem en chans att komma igen inom rimlig tid med nya erfarenheter och strategi.

**Din bild av Malå så långt?**

- Väldigt företagsvänligt samhälle med många små väletablerade företag. Har inte hunnit titta mig runt på allt. Hitintills har jag mest jobbat över och rastat hundarna på ledig tid. Men helhetsbilden av kommunen och folket här är bara positiv.

**Mycket att ta in. Din strategi för att snabbt komma igång?**

- Jag plågar alla mina kollegor här, tror dom är i chock, skrattar Robert. Men det är en så pass liten organisation så det tar inte så lång tid att få grepp om vem som är ansvarig för olika frågor, Sen är stämningen bra i huset.

**Har du besökt Malå förut?**

**Robert lättar på locket..**

**Familj:**

Sambo i Tvärålund och en son på 18.

**Fritidsintressen:**

Jakt till 100 procent, har fyra hundar.

Sen blir det skoter och skidåkning.

**Bokval:**

Lyssnar ofta på ljudböcker. En bokfavorit är Silfverbielke av Butler Öhrlund.

**Musikmak:**

Som gammal musiker och hårdrockare



Tavlan är fulltecknad av planering och olika upphandlingar som ska genomföras framöver.

Bara åkt igenom. Blev lite i chock när jag gick upp för Tjamstan och såg hur stor anläggningen är. Alla husvagnsplatser med spiketäkt imponerade också.

**Till sist, är du inte överkvalificerad?**

-Absolut inte, det blir man inte i det här jobbet. Jag kommer att köra på, ända in i kaklet och ska försöka hjälpa kommunen så mycket som möjligt.

är jag trots allt en allyssnare. Musiken ligger i släkten, morfar Curt Åkerlind var känd jazzpianist som bl a lirade med Carlie Norman och andra storheter.

**Filmval:**

Action, av alla slag.

**Sport:**

Jag är gammal kampsportare och skidåkare och viss färdighet finns väl kvar.

**En ledig kväll:**

Gör jag nog helst ingenting.





Laddade att visa upp fisket i Malå för TV-publiken. Börje Stenlund Malå Vildmarkscamp, Artur Prifti Malå Hotell, Zackarias Norén, Kent Lindsköld, Britt Tjärnlund alla Laggträskets Fiskecamp, Karin Fällman Stenlund Gold of Lapland och Maria Stenberg Almbo Camping.

## De visar fisket i Malå för TV-publiken

**”Syns man inte så finns man inte”.**  
**Det är en gammal devis som flera fiskevårdsområden i Malå och några turistarrangörer tagit fasta på, gått samman för att marknadsföra det fantastiska fisket i Malå. I början av sommaren besökte ett produk-**

**tionsbolag ett antal fiskevatten runtom i kommunen och till vintern kommer en 45 minuter lång film att visas i TV-kanaler i Sverige, Norden och runtom i europeiska länder. – Det var nu eller aldrig, säger Börje Stenlund som gläds över att även kommunen satsat.**

Under tre hektiska och blåsiga dagar i slutet av juni spelade programmet Fiske-destination in ett tv-avsnitt om fisket i sjöar i Malå. Gold of Lapland är koordinator för projektet som gör nedslag i ytterligare 4 kommuner i länet.

I Malå stöttar 6 fiskevårdsområden satsningen, dessutom har Malå hotell, Vildmarkscamp i Malå och Almbo Camping alla gått in med pengar eller arbetsinsats.

– Projektet kostar 50 tusen och Malå kommun bidrar med 50 procent för att

möjliggöra att TV-teamet genomför produktionen, säger Börje Stenlund samordnare i Malå.

Det är produktionsbolaget ”Fiske-destination” som med programledaren och fiskeexperten Johan Broman med filmteam porträtterade vattnen och besöksmålen i Malå.

– Mycket professionellt, konstaterar Börje Stenlund.

Den bland fritidsfiskare så uppskattade programserien har sänts i 7 säsonger

i C-Mores kanaler och i TV4. Nästa vår skall Malå finnas med på tablån och programmet sänds även i de övriga nordiska länderna. Intresse finns också från tv-bolag i Europa att hänga på och visa fiskeparadisen i Sverige för tittarna. Serien sänds under tio år och kan alltid streamas på nätet. Ytterligare några som visat intresse för att sända programmet är Italien, Frankrike och Tyskland.

**Vad får då tv-tittarna se och upplev under det nästan timplånga programmet?**

Förutom blåsig fisk på Släppträsket, där Almbo camping stod som värd, spelade man även in ett avsnitt om fiske i den kalla Stora Skäppträsket – Filmteamet var jättenöjda. De fick se fisk och härliga miljöer, säger Börje. Vi i Malå satsade på att visa våra stora sjöar där både gädda, sik, abborre och ädelfisk finns i bastanta storlekar. Norsjö har istället valt att visa upp de delar av Malån som flyter genom kommunen.

Ett ordentlig nedslag gjordes även vid Laggträsket, med eldsjälens Britt Tjärnlund som ciceron. Hon var imponerad av produktionsteamets dagslånga besök.

– Verkligen. Fotograferna lade ner

massor av energi på att filma så vi blev nästan uttröttade. Egentligen var inte producenten Johan Broman intresserad av att visa upp ett inplanterat vatten, men efter att han sett anläggningen ändrade han sig, berättar Britt.

– Här är en så genuin miljö och allt så välordnat så detta måste vi bara visa upp”, blev produktionsledningens beslut och lät kameror och ljud börja fånga Laggträskets alla företräden, med naturen, ädelfisket i sjön och anläggningens boendefaciliteter. Förutom det mer vildmarksboendet vid Laggträsket visas campinganläggningen i Almbo och Malå hotells olika alternativ i tv-produktionen

**Artur Prifti, Malå hotell, är glad över att satsningen kom nu.**

– I flera år har vi försökt komma igång med fisketurism i Malå. Nu föll allting på plats. Alla berörda krafter kunde samlas kring det här. Det är inte bara en dyr annons eller ett tidningsreportage utan vi får ett tv-program som kommer att sändas i flera år framåt.

– Vi är verkligen glada att kommunen gått in med ett starkt stöd och engagemang. De täcker nästan halva kostnaden och vi hoppas få se fler sådana initiativ i andra satsningar framöver. Det här stärker samarbetet mellan fiskevårdsföreningarna och turistföretagen och är bra för hela kommunen. Meningen är att det ska ge spin-off-effekter även för andra verksamheter, säger Artur Prifti.

**Men har då Malå kapacitet att möta det krav som fisketuristerna ställer?**

– Vårt jobb i höst är att sätta oss ner alla inblandade och inventera hur mycket vi klarar av tillsammans. Agerar vi som en enhet har vi stor kapacitet. Nu måste vi hitta fiskepaket och upplevelser som vi är nöjda med, som vi kan samarbeta kring, sälja och stå för. Fokus är på att jobba lokalt och hjälpa varandra för att utveckla fisket och besöksattraktionen i Malå, säger



Börje Stenlund. Målet är att fler ska kunna leva på turism och det inkluderar även alla de inflyttare från kontinenten och länder i Norden som jobbar med upplevelser och reseturism. Det är bra med fler aktörer som jobbar för att utveckla kommunen som ett attraktivt besöksmål.

**Vilken typ av fisketurister vill ni ha?**

– Det är ”catch and release”-folket. De som fångar storfisken, tar en bild och släpper den sen så försiktigt de kan tillbaka i vattnet. Det är miljötänk och ett uthålligt fiske. I huvudsak är det gäddfiskarna som skapar ett tryck men vi tror att intresset för abborrfisken kommer att öka och det är något som vi har mycket av i våra sjöar.

**Vad har tidigare deltagare i serien ”Fiske-destination” fått ut av programmet?**

– Vi har pratat med Sorsele och Ammarnäs om de erfarenheter de haft. De konstaterade att många har sett programmen och marknadsföringen har fungerat. När filmerna har visats får Gold och Lapland, förutom en annonstrailer i programmet, tillgång till allt filmmaterial.

– Material som även vi i Malå kan nyttja i vår framtida marknadsföring. Dessutom kommer vårt program att kunna hänga med på mässor och utställningar och vårt utbud ska även säljas och marknadsföras genom produktionsbolagets egen hemsida.

**Är ni stolta över vad ni åstadkommit för Malå som en fiskedestination?**

– Det tycker jag. Vi måste börja skryta lite över oss själva, vi som bor här i Malå är dåliga på det rent generellt och det gäller inte bara fisket. Malå har fantastisk natur, välordnad service och kanske viktigast - här bor fantastiska, generösa och välkommande människor.

– Känns som om det är nu eller aldrig, för oss i näringen och jag tror att vi har hela kommunen bakom oss i vår satsning, slutar Börje Stenlund, språkrör för fiskevårdsområdena och företagen.



Laggträsket Foto: Zackarias Norén



Abborre Släppträsket Foto: Börje Stenlund



Laggträsket Foto: Zackarias Norén



Ulf Lundmark, ägare till butiken Uffes Flugor & Fiske

## Landslagsfiskare ger tummen upp

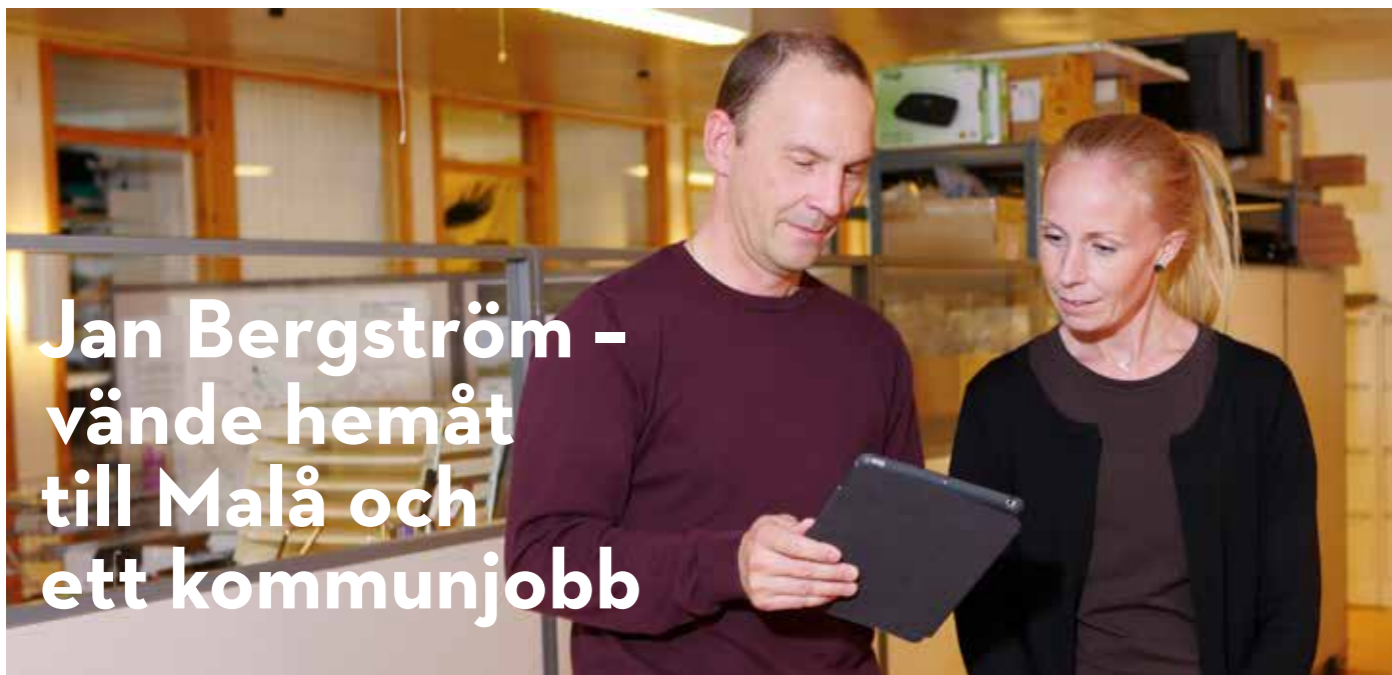
I tio år har målarmästaren Jimmy Holmström varit med i Svenska Flugfiskelandslaget och tävlat i VM och EM runtom i Europa. På hemmaplan i Malå fiskar han mest i strömmande vatten och toppklassar fisket i Malå och upp mot fjällen.

– Utmärkta vatten och att man inte behöver trängas är en orsak till att flugfiskare från sydeuropa alltmer söker sig hit, konstaterar Jimmy Holmström.

Ibland dristar han också sig till att lägga ut en fluga i någon av sjöarna runtom Malå.

– Kvaliteten på exempelvis gäddfisket här är helt enormt om man jämför med vad man kan vara med om i mellan- och sydeuropa. Där betraktas en gädda på tre kilo som stor, här tycker vi att den är liten. Vi har hur mycket som helst av potenta gäddvatten som även innehåller stor abborre och sik. Men för mig är ändå den ultimata utmaningen en öring i en av Malåns sugna forssträckor, konstaterar Jimmy.





## Jan Bergström - vände hemåt till Malå och ett kommunjobb

**Jan Bergström är en hemvändare. Tidigare arbetade han med att styra Försäkringskassans och Pensionsmyndighetens handläggningssystem. Ett rikstäckande uppdrag med många bollar i luften.**

- Nej tvärtom. Tidigare var det långa tröttnande resor men nu visslar jag när jag promenerar hemifrån till jobbet på några minuter. Det säger Jan Bergström när vi möter honom i hans kontor hos Malå kommun.

**Nytt jobb, nya utmaningar, men fortfarande handlar det om IT och människor?**

- Stämmer och det händer så mycket här just nu. Mycket av vad som sker i huset är en utmaning även för mig. Ett av mina uppdrag är att öka digitaliseringen inom kommunen och det uppdraget är egentligen främst till för medborgarnas skull. Att underlätta för alla i kommunen att komma i kontakt med förvaltningen genom att effektivisera verksamheten på nätet.

**Vad menas med digitalisering?**

*"Digitalisering är en del i en teknologisk process som har som syfte att, med hjälp av digital teknik, förbättra och effektivisera en verksamhet. Det kan handla om snabbare utveckling av befintlig verksamhet eller att uppfinna helt nya innovationer med hjälp av nya tekniska lösningar. Branscher som påverkas är alltifrån tung industri till sjukvård och handel."*

<https://semcon.com/sv/vad-vi-gor/smart-products/vad-ar-digitalisering/>

- Bra sammanfattning, konstaterar Jan vars andra arbetsområde i kommunen är mer handfast till sin art.

- I uppdraget som IT tekniker ingår det att underhålla och hålla igång servrar och klienter, hjälpa medarbetare med fel som uppstår. Sedan ingår driften av bl.a stadsnätet i mitt arbetsuppdrag.

**Sedan tre år tillbaka är titeln IT-tekniker vid Malå kommun, en av landets minsta kommuner. Ett nerköp i karriären eller?**

**En påtaglig uppdatering är kommunens nya hemsida. Reaktionen på den?**

- Det är byggd på en helt annan plattform som ger nya och bättre möjligheter att presentera information. Vi kan nå ut och ha en annan dialog med medborgarna, ex. skicka ut enkäter, en koppling mot Facebook och övriga sociala medier.

- Det har inte gått så lång tid sedan lanseringen så vi har inte gjort någon utvärdering ännu. Men reaktionerna som vi hört är att det är kul med en ny hemsida som är fräsch och lättnavigerad.

**Ute i samhället pågår en debatt att många äldre inte behärskar den nya tekniken, varken med telefon eller dator. Hur ser du på det?**

- Man kan inte stänga ute invånare från att kunna ta del av kommunens information. Vi måste titta på att alla åldersgrupper har samma möjligheter att ta kontakt med kommunen. Inför man nya digitala tjänster, för att exempelvis kunna skicka in en bygglovsansökan digitalt, kan man inte i samma vecka plocka bort möjligheterna att sända in underlag skrivna på papper och penna med posten. Till hösten sjsätter vi också ännu fler möjligheter att via kommunens portal enklare kommunicera med kommunens olika avdelningar.

- Med e-tjänsteplattformen så kommer medborgare och företag att via webben på ett enklare sätt kunna hålla reda

på sina ansökningar och kontakt med kommunen och tjänstemän. De kan enkelt följa flödet, vart ett ärende är i stunden. Jag tror att det kommer att förenkla och förbättra för näringslivet och företagsklimatet i Malå, säger Jan

**Hur ligger Malå till i dagens IT-värld?**

- Det är svårt att bedöma eftersom jag inte har den insynen, men jag kan tänka mig att en del har kommit längre än andra. Det kan vara svårt att veta var man ska börja och vilken hjälp man kan få. Ett vanligt råd från experter är att våga prova, börja med något litet och expandera.

Det är givetvis en utmaning att förändra verksamheten och digitalisering är kanske inte så mycket teknik utan mer en verksamhetsutveckling där man många gånger måste ändra på ett redan invant arbetssätt.

Inom skolan arbetar eleverna till stor del digitalt med sina Chromebooks, det kan vara allt från digitalt utbildningsmaterial till glosförhör via internet. Vi har också ett väl utbyggt fibernät med bra hastighet i samhället och under 2019/2020 bygger vi ut nätet i Nyhamn, Hundberg, Kokträsk och vidare mot Adak. Så kommunen ligger bra till vad gäller stadsnätet i Västerbotten.

**Du bor i Malå, betalar skatt och är nu tjänsteman i en organisation som det har blåst snålt kring det senaste året. Hur ser du på det?**

- Det gäller att vara ödmjuk och komma ihåg att det är skattepengar vi hanterar. Vi måste förvalta dem väl, för i slutändan är varje krona värdefull. Jag tacksamt emot förslag på förbättringar från näringsliv och privatpersoner som kan underlätta kommunens service gentemot medborgarna.

**Till sist - är kommunjobbet en språngbräda, eller blir du här ett tag?**

- Jag är malåkille och trivs här. Jag ville bidra med det jag kan till Malå kommun vi som bygger och bor här.

**I uppdraget ingår:**

- Kravställning och införandet av ny hemsida för Malå kommun.
- Digitaliseringsstrategi för Malå kommun - Framtagande av strategi utifrån regeringens digitaliseringsstrategi samt övriga vägledande organ.
- E-tjänstesamverkan - implementera e-tjänster som syftar till att effektivisera verksamheten och öka tillgängligheten för medborgare och företag.
- Ny intern process med syfte att samordna och effektivisera införandet av nya verksamhetssystem eller teknisk infrastruktur.
- Undersöka möjligheterna att införa ytterligare verktyg för att öka förmågan att samarbeta digitalt som tex Office 365.

## Därför gillar jag Malå

**Darshan Singh, Skellefteå**

Jag har åkt runt i länet och sålt kläder på marknader och torg i nästan trettio år.

Har alltid trivts i Malå, det är det bästa stället.

Folk är trevliga, har aldrig haft något problem med en kund här. Kommunfolket är snälla och har alltid varit tillmötesgående mot mig och oss torghandlare. Så Malå är toppen!



**Ulla Norman, Malå.**

Fin närmiljö och härlig natur med goda möjligheter till träning och friluftsliv. Bra lokal service som vi måste slå vakt om och inte näthandla bort. Att vi är geologiskt intressanta gör att människor och företag från hela världen söker sig hit vilket innebär spännande möten. Möjligheten att kunna bo billigt och bra innebär att unga snabbt kan få en lägenhet.



**Therese Gustafsson, Skellefteå.**

Jag brukar besöka Malå några gånger per år. Det är ett litet mysigt samhälle med ett förvånansvärt bra utbud av affärer. Här finns det man vill ha. Jag brukar åka hit på hundtävlingar, Ni har en fantastisk hundklubb här med engagerade och kunniga medlemmar. Det har alltid varit bra så mitt betyg från besöken här blir - SUPER!



**Oskar Stenberg, Malå.**

Det bästa är ju att allt är så nära i Malå, gång och cykelavstånd överallt. För oss ungdomar som idrottar finns det mycket att hålla på med.

Men alla fordonsintresserade ungdomar, med moppar och epa-bilar, skulle vilja ha en motorgård att hålla till i. Bästa årstiden i Malå är vintern, då startar hockeyn och man kan plocka fram skotern.





# Inflyttar- och integrationservice informerar

## Migration och sexuell hälsa

En stor studie presenterades om migration och sexuell hälsa, där kunskapshöjande insatser kring HIV- och sexuellt överförda infektioner samt sexuell och reproduktiv hälsa har bedömts som viktig för den växande gruppen unga utomeuropeiska vuxna. Hälsofrämjande och sjukdomsförebyggande forskning presenterades av Faustine Nkulu Klengayi, Postdoktor vid Institutionen för epidemiologi och global hälsa från Umeå Universitet.



Hennes slutsatser är att migranternas heterogena karaktär bör beaktas vid utformning och genomförande av hälsofrämjande och förebyggande insatser. Pojkars (särskilt ensamkommande pojkar) och unga mäns utsatthet för sexuellt våld och utnyttjande ska uppmärksammas och deras unika behov tas hänsyn till. Ett jämställdhetsperspektiv behövs för att kunna involvera unga män i förebyggande av oönskade graviditeter och stärka unga kvinnors egenmakt, rätt till skydd och information om sexualitet. Information och tjänster för det hälsofrämjande och förebyggande arbetet ska utformas så att det inte är ett hinder för målgruppen. Ungdomsmottagningar och skolhälsovården kan vara arenor för att delge information och tjänster inom sexuell och reproduktiv hälsa och rättigheter och HIV-prevention. Öka samarbetet med representanter från migrantgrupper, förstärka informationsinsatser riktade till nyanlända och tidiga information om hälsa, sexualitet och jämställdhet, rättigheter, lagstiftning och samhällets viktiga funktioner på lämpliga språk och sätt för att överbygga klyftan mellan den svenska och hemlandets syn på sexualitet. Det behövs effektiva



Faustine Nkulu Klengayi, Postdoktor vid Umeå Universitet

åtgärder för att bekämpa och förebygga främlingsfientlighet och religionsfobi i alla delar av samhället särskilt inom skola, sjukvård och arbetsplatser.

Kitimbwa Sabuni, Länsstyrelsen i Stockholm pratade om att vidga normen om vilken roll hudfärg spelar i arbetslivet, där han genom studier kunde delge att människor med mörkare hy ofta fick lägre lön för lika arbete och lägre positioner i arbetslivet på grund av deras hudfärg. En tydlig diskriminering där hudfärg gör att kunskap och utbildning inte hjälper för att få lika lön för lika arbete. Moises Löfroth, Rättighetscentrum Västerbotten, Stina Carlsson, Rättighetscentrum Norrbotten och Kitimbwa Sabuni, Länsstyrelsen Stockholm, berättar under ett seminarium om att Vidga normen i praktiken, vidare om aktiva åtgärder – skyldigheten att förebygga diskriminering och främja lika rättigheter.

Målet för integrationspolitiken är lika rättigheter, skyldigheter och möjligheter för alla oavsett etnicitet och kulturell bakgrund. Diskriminering hindrar ofta integration och etablering. Vi fick ta del av information och dialog om hur arbetsgivare med hjälp av diskrimineringslagens tvingande aktiva åtgärder kan stärka integrationsarbetet genom att förebygga diskriminering och främja lika rättigheter, samt om hjälp för den som utsatts.



## Nationell stödtelefon mot hedersförtryck

Länsstyrelsen Östergötlands nationella stödtelefon mot hedersförtryck. För råd och vägledning till yrkesvägssamma inom områden som rör hedersförtryck.



## Om psykisk ohälsa och migration

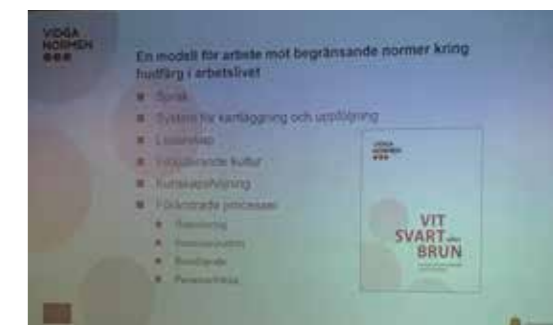
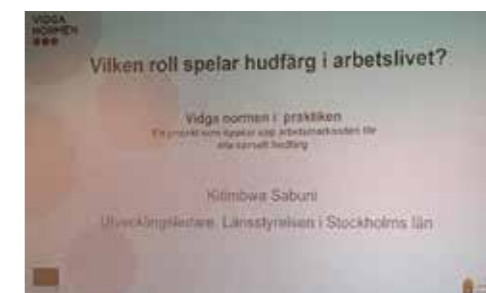
Ahmad Alkhatib, ambassadör Hjärnkolls projekt, Den egna berättelsen – om psykisk ohälsa och migration och Therése Landin, verksamhetschef på Röda Korsets Behandlingscenter.

Ahmad berättade om sin resa från Syrien, där han på få dagar tog ett livsavgörande beslut att lämna hela sin familj, vänner och bekanta för att fly från militärtjänstgöring i krigets Syrien. Han fick uppleva många traumatiska upplevelser och var flera gånger nära att mista livet under flyktvägen, men han var fast besluten att ta sig till Sverige för där förstod han att det behövs arbetskraft och finns en framtid.

Han är utbildad jurist men kan inte arbeta som det idag då hans studier måste kompletteras för att få arbeta i Sverige. Under tiden han har varit i Sverige så har han fått möjligheten att bearbeta sin resa och sitt psykiska mående genom att berätta om sina upplevelser och sin resa hit. Han har lärt sig svenska, arbetar idag i ett projekt men hela tiden finns familjen, vännerna och livet i Syrien nära i hans tankar. Han drömmer om att få jobba som jurist, det han är utbildad till och få hjälpa andra människor här i Sverige.

Therése arbetar som terapeut på Röda Korsets behandlingscenter och möter i sin vardag människor med stora behov av hjälp för att bearbeta sina trauman de varit med om. Hon informerar om Röda Korsets uppdrag och dit många kommer för att få hjälp.

Behovet är stort och många gånger tar det tid att behandla personer som upplevt traumatiska händelser i livet.



## Nationella kompetensteamet mot hedersrelaterat våld och förtryck.

Föreläsning om det nationella regeringsuppdraget och om hur statistik från yrkesverksamma ökar kunskaperna om hedersrelaterat våld och förtryck. Vikten av att uppmärksamma problematiken och arbeta förebyggande i arbetet med att motverka hedersrelaterat våld och förtryck.

Bo Lagerkvist, Sara Mühling och Anissa Mohammed Hassan berättar om stödlinjen som finns och deras arbete, dit alla kan ringa oavsett roll i samhället.

Telefonnumret till stödtelefonen: 010-223 57 60.







Dalila och Alex på promenad med flickorna Fien och Lilly framför deras nyrenoverade gästhus i Rentjärn

## Deras dröm skapar liv och rörelse i Rentjärn med turismen i fokus.

**Dalila och Alex drömde om en framtid långt i norr med äventyr, kyla och midnattsol. En dröm att leva i och överleva på**

**De lämnade karriärerna och två vävlönade jobb, sålde huset utanför Rotterdam i Holland**

**och sommarhuset i Skåne. Packade bilen med det nödvändigaste och sina två små döttrar och körde norrut. Mot drömmen och två gamla pensionärshus i Rentjärn utanför Malå. Äventyret kunde börja.**



Från stor villa i Rotterdam till liten stuga i Rentjärn. Från 1 miljon invånare till 80 bybor. Från statusfyllda arbeten till snickarbyxor och obetalt fix.

För två år sedan lämnade paret Alex och Dalila van der Steen tillsammans med barnen Fien och Lilly Holland för äventyret och en framtid i Lappland och Rentjärn.

### Varför lockade Norrland.

- Vi är båda friluftsmänniskor och har alltid lockats av äventyr och lite strapatser, berättar Dalila. Vi hade köpt oss ett sommarhus i Skåne men längtan till en bättre kombination med bra vinter och riktig sommar fick oss till slut att bryta upp. Vi sålde sommarhuset och började leta på internet efter platser och stugor som kunde passa in i våra planer för framtiden.

### Ögonen fastnade på Rentjärn.

Vår plan var att hitta några lämpliga stugor först där vi kunde börja bygga

på ett boende för att starta en verksamhet för friluftsturism. Vi hittade två lämpliga objekt i Rentjärn som faktiskt redan ägdes av en holländsk familj.

Stugorna, ursprungligen tre stycken belägna i solbacken mitt i byn, hade ursprungligen byggts av Malå kommun och använts som pensionärlägenheter och dagis innan de såldes

- Vi åkte upp kollade på stugorna innan vi slog till, berättar Alex. Vi hade hittat det vi sökte. Det passade våra planer.

### Varför just Rentjärn.

- Det är ett ganska komplett område när man ser utifrån våra planer. Fantastisk natur i ett böljande landskap. Här andas man frisk luft. Klimatet är det rätta, kalla vintrar och inte alltför varma somrar. Ingen trängsel och vänliga människor. Sånt som turister från mellaneuropa vill uppleva - Dessutom och lika viktigt en bra och

trygg uppväxtmiljö för barnen som är en viktig del av den framtid som vi bygger tillsammans.

### Ni lämnade karriärer. Svårt beslut?

- Jag arbetade som ingenjör och konsult inom byggnadsbranschen. Dalila hade en hög position vid Toyota i Belgien och tidigare vid Nestlé. - Nej, det var inte så svårt. Möjligheterna att idag jobba som konsult på distans finns alltid där och vi hade ju fokus på en framtid inom besöksbranschen. Dessutom gav försäljningen av vårt hus och sommarhuset i Skåne oss en bra ekonomisk grund.

### Reaktioner från familj och vänner?

Redan ett år innan vi lämnade Holland började vi förbereda dem på flytten, allt för att ge omgivningen tid att acceptera tanken på vår emigration. Sen blev det förstås en stor flyttfest, skrattar Dalila.

Väl på plats började upprustningen av de båda husen, men också att hitta ett boende för familjen.

-Det senare löste sig ganska snabbt när vi väl etablerat oss i byn. Vi träffade en kvinna som tänkte flytta in till Malå.

Hon ägde ett litet trevligt hus bara ett stenkast från våra små turistboningar. Vilken lycka att få bo med utsikt över hela byn. Här trivs vi, säger Alex.

Det tog ett år med mycket arbete för att rusta upp boendena till dagens standard, både exteriört och interiört. De gula fasaderna målades norrlandsröda och invändigt är standarden nu på topp.

### Första kunderna kom efter nyår.

- Vi hade flera kunder från Holland och Tyskland som hittat oss via internet. Vi har funnits med på några bokningssidor och många vänner har via Facebook och Instagram spridit att vi finns. Responsen har varit överväldigande. Vi har haft 100% nöjda gäster, vilket sporrar oss att gå vidare.

### Vad vill besökarna göra?

-På vintern vill de ha mer ordnade aktiviteter: snöskovandring, hundsläde, skidåkning, snöskoterutfärder, isfiske och se renar, berättar Alex. Sommaren ägnas mer åt en lugn semester. Promenera och njuta av naturen eller åka in till Malå för att shoppa eller ta en fika. -Vi erbjuder också guidning., om de vill se en fin utsikt tar vi dem upp på



Rentjärnberget eller Tjamstan. Vi besöker Koppsele och Stor-Stinas viste och gör både halvdags- och dagsturer till Ammarnäs, Arjeplog eller ännu längre upp i norra Sverige och fjällvärlden.

Vår bakgrund är att vi är friluftsmänniskor som tränat och sysslat med idrott. Att kunna utöva friluftsliv i Holland är komplicerat. Det finns gott om människor men ingen

riktig vildmark, så skillnaden är stor. - Om du går några minuter in i en skog häromkring kan du få vara ensam - i flera dagar om du vill, skrattar Alex.

### Har ni någon gång ångrat flytten?

- Nej, verkligen inte. Första året var intensivt. Mycket att ta in av regler och förordningar. Många saker som vi fått komplettera är utrustning kring hus och hem för att klara livet i norr.

Vi visste det men det var ändå ganska mycket att ta in och få att fungera. - Vi känner oss välkomna, härliga gran-

nar som vi kan prata med och få tips och råd från. Bara att ingå i en bygemenskap känns bra.

### Framtiden?

- Vi ser många möjligheter att utveckla och växa med vår besöksverksamhet. Bygga ut boendet och ett kontor finns på att göra-listan. Sen är en viktig del att utveckla samarbete med andra turistaktörer i området. Här ryms både fler internationella gäster men också svenska besökare som vill uppleva det genuina och lugnet här i kommunen. För området är speciellt och många infödda Malåbor är kanske alltför hemmablinda för att se värdena som finns här.

- Men våra besökare vill se och uppleva skogen med bär, den fria forsen, myren med hjortron och njuta av allemansrätten. Allt det som är bristvara i mellaneuropa, säger Dalila och Alex.

### Känner ni er som rentjärnare idag.

- Absolut. Barnen pratar svenska. Vi känner oss välkomna och byborna har tagit oss in i gemenskapen. Så vi är Rentjärnsbor!



LAPLAND STUGA & TOURS



Med fräscha och nyrenoverade stugor erbjuds besökarna boende hos Lapland Stuga & Tours.



## Till företagare i Malå.

**Lennart Gustavsson & Kjell Öjeryd**, kommunstyrelseordförande i Malå resp. Sorsele är med i "Dagens Samhälle" (19 augusti) med en debattartikel - Gör verkstad av ert fagra tal om "hela Sverige"!

"Det kommunala uppdraget är i princip lika oavsett hur kommunen ser ut, men om alla kommuner ska klara detta uppdrag så måste lika förutsättningar ges", - skriver kommunalråden.

Läs hela artikeln via [www.dagenssamhalle.se](http://www.dagenssamhalle.se)

**Kom till biblioteket i Malå för att prata** och ta en kopp tillsammans med Kommunstyrelsens ordförande Lennart Gustavsson. Tidsschema för träffarna för hela hösten hittar du i evenemangskalender på <http://www2.visitmala.se>



## Information från Region Västerbotten och Utvecklingsavdelningen gällande regionala företagsstöd/investeringsstöd

Varje år får regionen pengar av regeringen som ska användas till olika företagsstöd. Från och med år 2019 är det Region Västerbotten som hanterar Regionalt företagsstöd. Stöden är till för att främja hållbara (ekologiskt, ekonomiskt, socialt) investeringar i framförallt små- och medelstora företag som stärker företagets konkurrenskraft, skapar långsiktig lönsamhet och ger varaktiga arbetstillfällen.

Stödets omfattning och inriktning varierar mellan olika regioner och med tiden, beroende på vilka resurser och särskilda uppdrag som regeringen har gett regionen.

Vi i Västerbotten kan, som en del av insatserna för regional tillväxt, ge stöd till bland annat investeringar i byggnader, maskiner, inventarier, marknadsföring och innovationsutveckling i mikro-, små-, och medelstora företag. Beslut om stöden baseras på den information du skickar in när du gör din ansökan.

### Vilka olika regionala företagsstöd finns?

Stöden som lämnas efter en behovsprövning beviljas som:

- Mikrostöd 20 000-30 000 kronor (Försumbart stöd)
- Jämställdhetscheck 75% stöd max 150 000 kr (Försumbart stöd)
- Tillväxtcheck 50-75% stöd max 150 000 kr (Försumbart stöd)
- Stöd till energieffektivisering 50% på mellan 20 000-150 000 kronor (Försumbart stöd)
- Särskilt investeringsstöd & stöd till företagsutveckling 20 000-1 800 000 kronor (Försumbart stöd)
- Affärsutvecklingscheck för Digitalisering (försumbart stöd)
- Affärsutvecklingscheck för Internationalisering (försumbart stöd)
- Innovationscheck 50% stöd max 50 000 kr (i mycket tidiga skeden)
- Innovationsbidrag 45% stöd max 1 200 000 kr (nyskapande utveckling)
- Regionalt investeringsstöd, större investering (minst 500 000 kr i stöd) men där hela investeringen är max 25 miljoner/3 år

För mer information och villkor rekommenderar vi dig att kontakta Utvecklingsavdelningen Malå eller direkt Region Västerbotten, strateg företagsstöd Erik Dahlberg som har kontakt med företag verksamma i Malå Kommun på Tel. 070-657 57 09 eller e-post [erik.dahlberg@regionvasterbotten.se](mailto:erik.dahlberg@regionvasterbotten.se)



## Malådagen i arenan!

Följ med på  
Malådagen i Skellefteå

Lördag den 23 november arrangerar Malå Kommun tillsammans med Skellefteå AIK Malådagen!

Skellefteå AIK spelar mot Rögle kl. 18:00, buss avgår från Malå busstation kl. 15:15.

Malå kommun är matchvärd och vi ser fram emot att du som privatperson eller företag i Malå tillsammans med sina medarbetare är med på matchen! Företag har möjlighet att marknadsföra sig och också stödja lokala Malå IF!

**Vi ställer ut i huvudentrén och i pausen i Gardinbaren. Representant för Malå kommun ska tala i pausen och utse matchens lirare. Vi kommer att fokusera på att visa upp möjligheter till jobb och turism i Malå. Aktiviteten är ett led i arbetet med kompetensförsörjning. Vi behöver mer folk som vill bo, leva och verka här, både i tätorten och också i byarna! Många av de som flyttar från Malå bor i Skellefteå med omnejd och behöver veta att de alltid är välkomna tillbaka som invånare, arbetstagare och/eller företagare eller besökare.**

**Upplägg:**

- 14:15 Avgår buss från Malå busstation. Abonnerad endast för oss.
- Ca 16:00 Ankomst Skellefteå Kraft Arena. Buss stannar utanför Entré 12.
- 16:15 Serveras en buffé i Festvåningen, baren är öppen och det är bara att inta sina platser.
- 16:40 Pernilla Haglind från Skellefteå AIK och representant från Malå kommun hälsar välkomna. Pernilla presenterar tävling.
- 16:50 Representanter från företagen går ner till huvudentrén och ställer ut för besökare.
- 17:00 Besök av gäst från sportslig ledning som berättar om laget och kvällens match.
- 17:30 Ni har chansen att delta i en tävling, anordnad av Skellefteå AIK, där ni har möjlighet att vinna fina priser.
- 17:45 Ta era platser, intro börjar strax!
- 18:00 NEDSLÄPP! Under hela matchens gång har ni tillgång till lokalen.
- Paus 1: Vinnare i tävlingen utses. Kaffe serveras för den som önskar.
- Ca 20:15 Matchen är slut och er buss väntar utanför arenan för att ta er hem till Malå.

Under kvällen kommer det finnas möjlighet att som företag ha en kortare presentation om så önskas.

**Privatpersoner:** 535 kr/person - mat, biljett och buss ingår. Du betalar på plats i Skellefteå.

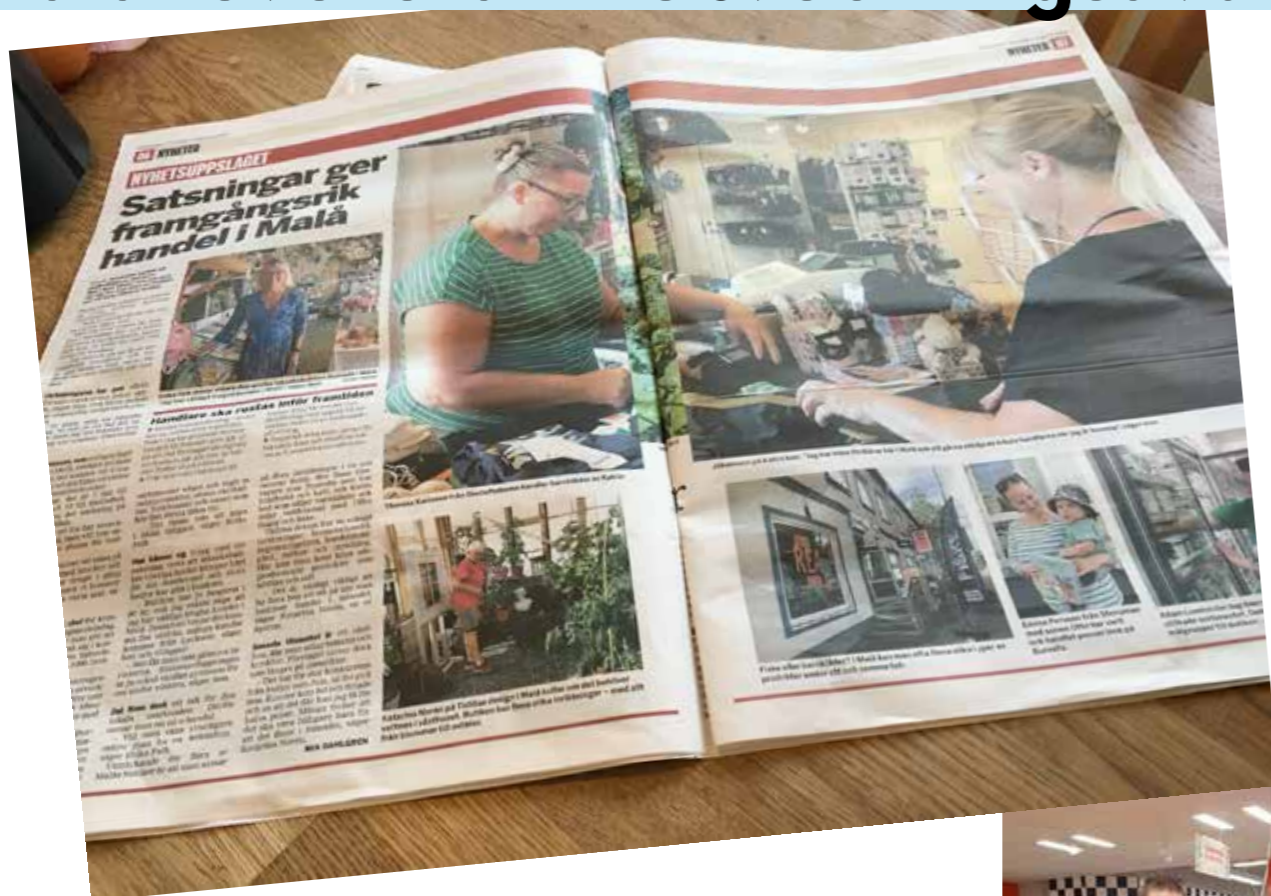
**Företag, pris för marknadsföring:** 1195 kr/företag (varav 200kr går till Malå Hockey). Vad ingår? Företagets logga finns på mediakuben och företaget får synas ute i arenan med reklam/monter. + deltagare/medarbetare: 535 kr/person. Företag faktureras.

Anmäl dig och/eller ditt företag senast 6 november via e-post: [aleksandra.simanovskaya@mala.se](mailto:aleksandra.simanovskaya@mala.se). Företag ska tillsammans med anmälan skicka faktureringsuppgifter och företagets logotype.

Välkommen hälsar Utvecklingsavdelningen Malå Kommun!



# Malå levererar - Utvecklingsavdelningen möter



## Handeln i Malå i fokus

Den 1 augusti hade Folkblad är ett helt uppslag om handeln i Malå.

Turister, hemvändare och utifrån kommande västerbottningar tillsammans med malåbor sommarhandlar i Malå.

Du är viktig för Malå - handla lokalt!

Malå blir starkare, om dina inköp görs hos lokala handlare cirkulerar mer pengar i Malå, vilket ger bra förutsättningar för en lokalt stark ekonomi och ett bredare utbud av varor och tjänster.



## Företagsbesök i Krongård



Utvecklingsavdelningen möter företagarna Walter, Zsuzsanna och Michael Bischof.

Zsuzsanna är inredningsarkitekt och maken Walter är teknisk industridesigner med hela världen som marknad.

Sonen Michael är utbildad inom naturbruk och driver eget företag mot lantbrukssektorn, Agrartjänster. Han utför även uppdrag åt Walters och Zsuzsannas respektive företag.



På agendan: Temaveckan Här finns jobben och möjligheterna; seminariet Ung och Företagsam, utsmyckning av Malåborg samt Bo, leva och verka i Malå - utmaningar och möjligheter.

## Lunchträff med Dalila

Lunchmöte med Dalila van der Steen från Nederländerna, delägare i Lapland Stuga & Tours i Rentjärn.

Fr o m den 1 september jobbar Dalila i Projekt Mervärde Malå för Gold of Lapland i Gädde Herrgård i Malå.

Tillsammans för utvecklingen i Malå och regionen!



## Park Malåborg och Far Out Pranksters

Utvecklingsavdelningen möter representant för Park Malåborg och Far Out Pranksters

Michael Berglund, drivande kraft i Far out Pranksters och Park Malåborg, tittar in på Utvecklingsavdelningen.

Så inspirerande och energifyllt möte för ett attraktivare Malå med tydligt ungdomsfokus - och som bidrar till att sätta Malå på Svergekartan. Heja, heja!

Tillsammans för Malå!





# Malå levererar - Så minns vi sommaren



## Gomorrön Malå med tema: Dialog med näringslivet och presentation av enkätresultat 2019



Den 27 juni, gästades Gomorrön Malå av Mats Andersson, regionchef Svenskt Näringsliv Västerbotten. Under företagarfrukosten har han hållit i

dialogen med näringslivet i Malå och presenterade enkätresultat från 2019 - års undersökning av näringslivsklimatet i Malå Kommun.

## Malå, Årets klättrare i Västerbotten!

Vi kan glädjande konstatera att Malå kommun den 24 september klättrar 88 placeringar till plats 198 i Svenskt Näringslivs näringslivs-ranking 2019. Syftet med undersökningen är att visa var i landet det är bäst att starta och driva företag.

Från 2016 till 2017 klättrade Malå från plats 262 till plats 231, plus +51 placeringar. Den näringslivsranking som publicerades den 2 oktober 2018 visade att Malå låg på plats 286 av 290, minus -55 placeringar i jämförelse med 2017.

Det var den sämsta placeringen för Malå på tio år. 2018 års resultat var oacceptabelt och krävde åtgärder. Handlingsplanen med riktade insatser har bl a möjliggjorts genom extra projektmedel, 1,76 miljoner/år från Tillväxtverket, som ska resultera i ett förbättrat näringslivsklimat.

Både förtroendevalda/politiker och tjänstepersoner bör tillsammans hjälpas åt i arbetet med att skapa förutsättningar för företagandet i Malå och i arbetet för ett förbättrat företagsklimat. Samarbetet med Företagarna i Malå, Samebyn, LRF, Gold of Lapland, föreningslivet, Region 10 och Skellefteåregionen är viktigt.

Vi behöver fler och växande företag som genererar arbetstillfällen. Dåligt företagsklimat minskar våra möjligheter att fler personer ska vilja bo, leva, verka här - att starta, driva och utveckla företag i Malå och/eller att flytta sitt företag till vår kommun. Vi behöver bli fler invånare och attrahera fler företagsamma människor som vill etablera sina verksamheter i Malå. Utan detta blir det svårt att i längden upprätthålla den kommunala servicen. Vi gratulerar våra grannkommuner i

Västerbotten och Norrbotten för goda rankingresultat.

Tack ALLA för god dialog, ett gott samarbete lokalt och regionalt, steg framåt och för era ambitioner att göra om. Utveckling och tillväxt förutsätter lyhördhet, kunskap, respekt, målmedvetenhet, mod, ett systematiskt långsiktigt gnetande, samsyn och passion.

TILLSAMMANS för utvecklingen i MALÅ och REGIONEN!

Utvecklingsavdelningen i Malå kommun  
Anna Karin Horney & medarbetare



## Malå Sommarentreprenörer

Under våren var projektledare/Ung och företagssam utvecklare Anna-Sara Rannerud, Utvecklingsavdelningen, tillsammans med Oskar Sjölund, Studie- och yrkesvägledare Nilaskolan, och Adam Linder, nätverket UEM (Unga Entreprenörer i Malå), och informerade elever på Nilaskolan

Företagen erbjöd bland annat följande tjänster och varor:

- Najia's frisörsalong: Hårbottenmassage, hårklippning och styling.
- Vardagsfikat: Småkakor, pajer och bröd bakat i bagarstuga.
- JSK: Målning, skogsplantering och klippa gräsmattor.
- ATD: Städhjälp, tvätta bilar och handmålade glas och tallrikar.
- Tildas beachvolley: Beachvolley-skola för ungdomar.
- Zand: Dans för barn i åldern 4-11 år.
- NJ Tjänster: biltvätt, hundvakt och att köra bort skrot.

De har under sommaren fått lära sig hur man bokför försäljning och inköp och hur de kan marknadsföra sitt företag beroende på vilken målgrupp de inriktar sig till. Adam Linder, UEM, fick vägleda ungdomarna i hur de kan tänka vid prissättning av sina varor och tjänster, vilket många av ungdomarna tog fasta på och ändrade de priser som de redan i förväg bestämt.

om deras möjligheter till feriepraktik alternativt att välja att prova på konceptet Malå Sommarentreprenör.

Detta gav ett bra resultat, 11 ungdomar anmälde sig till Malå Sommarentreprenör och tillsammans startade de 7 olika företag.

Under sommaren hade ungdomarna mentorer från nätverket UEM som de alltid kunde vända sig till när de behövde hjälp, stöd eller råd. Men som vi märkte redan första veckan har vi mycket begåvade ungdomar i Malå som klarade sig utmärkt på egen hand. Några av företagen hade fullt upp och längtade efter en ledig vecka medan andra emellanåt hade för få uppdrag inbokade.

Avslutningen var den 12 augusti där det bjöds på lek och fika. De fick även här jobba med sitt företag genom att göra ett bokslut och räkna ut företagets resultat. Satsningen med Malå Sommarentreprenörer har varit mycket lyckad, ungdomarnas jobb har varit uppskattat och omtalat på samhället och entreprenörerna själva var nöjda med sina insatser och för några väcktes intresset av att själv bli egenföretagare.

Vi planerar att kunna erbjuda denna satsning även nästa år.

Utvecklingsavdelningen önskar ungdomarna lycka till och hoppas att de efter studierna kommer tillbaka, som företagare i Malå!

Vi tror på unga människor och vill att de ska tro på sin egen företagsamhet!



Aktiviteten är medfinansierad av Tillväxtverket och ska bidra till ett förbättrat näringslivsklimat.

I SAMARBETE MED





# Utvecklingsavdelningen informerar - Projekt



## Projekt Näringslivsutveckling i Möjligheternas Region (NiMR)

### Vad?

Ett samverkansprojekt mellan tio kommuner i Västerbottens och Norrbottens inland. <http://www.mojligheternasregion.se>

### Varför?

Uppnå målsättningen att vara en attraktiv region med fler konkurrenskraftiga företag som utvecklar och tillvaratar kvinnors och mäns kunskaper.

Vad behöver du och ditt företag hjälp med för att kunna växa och vara livskraftigt?

Berätta för oss hur affärscoachen vid Utvecklingsavdelningen i Malå kan hjälpa dig med ditt företags utveckling genom att:

- svara på den här korta enkäten



- kontakta coachen direkt: Aleksandra Simanovskaya, [aleksandra.simanovskaya@mala.se](mailto:aleksandra.simanovskaya@mala.se), 0703445568

Projekt NiMR, Näringslivsutveckling i Möjligheternas Region finansieras av kommunerna i region10, Region Västerbotten, och Tillväxtverket genom EUs Regionala fond. Projektid 2018-2020.

**VÅRT MÅL ÄR**  
Fler växande företag som drivs av både kvinnor och/eller män inom Region 10.

**VI RIKTAR OSS TILL**  
Projektets primära målgrupp är företag som drivs/ägs av både kvinnor och män inom Region 10.  
Särskild prioritet riktas mot kvinnor, unga tjejer och killar samt utlandsfödda.

**DETTA MÅL SKALL NÅS GENOM ATT**

- Fler företag i Region 10 ska sälja på en större marknad.
- Företag i Region 10 som står inför ett generations- eller ägarskifte har större kunskap och står bättre rustade inför ägarskiftet.
- Företag i Region 10 har en ökad kunskap om hur de blir konkurrenskraftigare och attraktivare som arbetsgivare.
- Företag i Region 10 har större kunskap som stärker deras förmåga till kapitalförsörjning.
- Fler företag i Region 10 ska jobba med innovativa processer.

**INNOVATIONER**  
Affärscoachen hjälper till med processer & nätverk. Det kommer också att erbjudas innovationsseminarier mot grupperingar av företag.

**STÖRRE MARKNAD**  
Affärscoachen vägleder med marknadsplaneringen för att nå en större marknad. Det kommer också att erbjudas möjlighet att delta i seminarier och workshops om bl a upphandlingar, export och sälj.

**ÄGARSKIFTET**  
Affärscoachen vägleder i processen med att förbereda sig för ägarskiftet. Att börja förberedelserna i god tid och ta fram en handlingsplan där steg för steg definieras gör att ett livsverk kan leva vidare i nya händer.

**KOMPETENS-FÖRSÖRJNING**  
Genom handledning och seminarier hjälper affärscoachen företagen att bli mer inkluderande, konkurrenskraftigare och attraktivare som arbetsgivare.

**KAPITAL-FÖRSÖRJNING**  
Affärscoachen kan handleda företagen så att de är väl förberedda inför samtal med finansierare. De kan också berättas om olika finansieringsformer och vilka olika möjligheter av tillväxtkapital som finns.

Foto: Linn Fjellner

### Kommande insatser:

- Insats för att nå större marknad: workshop i digital marknadsföring och sökoptimering för företag inom handel med webbförsäljning (september-oktober 2019). Anmälan öppnas inom kort. Håll utkik efter annonsen.

## Med hållbarhet i fokus

Inom ramen för projektet Näringslivsutveckling i Möjligheternas Region (NiMR) möter vi två företagare i Malå och diskuterar hållbarhet: social, ekonomisk och ekologisk.

För att nå Globala målen krävs ekonomisk tillväxt som samtidigt värnar social och miljömässig hållbarhet. Oavsett hur stort eller litet ett företag är och oavsett bransch kan alla företag bidra till Globala målen. I grunden handlar det om att driva företag på ett ansvarsfullt och hållbart sätt i alla led.

Det gör många företag i Malå och Regionen redan nu!

Det gäller att dokumentera och berätta om det, inte minst för kunden.

Kommunernas tillväxtfunktioner i Region 10 har tillgång till en resurs som ska hjälpa oss att väva in hållbarhet i sitt dagliga arbete med företagen. Tillsammans med Olle Saric som han heter har vi i Malå besökt två företag som jobbar dagligen med hållbarhetsfrågor: Arctic Buss Sweden och Malå Hotell och Ski Event.

Här är bara några exempel på arbete som förs på företagen: källsortering, körsätt som ger bränslebesparingar och noggranna val av bränslet, stöd till lokala föreningar och socialt ansvar, strategiskt tänkande med tydliga och uttalade miljömål, energieffektivisering med enkla medel som avtal översyn, mm, krav gentemot samarbetspartner och leverantörer rörande frågor som på ett eller annat sätt påverkar miljön och personalens mående och effektivitet.

Tack för er tid och engagemang! Tack för att ni tar ansvar!

Heja ni! Tillsammans för mer hållbart samhälle!

Hur jobbar ditt företag med hållbarhetsfrågor?

Läs och lyssna mer om hållbart företagande på

<https://www.verksamt.se/starta/hallbart-foretagande>





# Utvecklingsavdelningen informerar - Projekt



## Projekt: Välkommen till bygden!



Det 2-årigt projektet har blivit beviljat inom Landsbygdsprogrammet, som ska verka för servicelösningar med tema besöksnäring. 7 butiker ingår i projektet; Adak, Bastuträsk, Kufors, Kristineberg, Kattisavan, Örträsk (Lycksele) och Rusksele.

Projektet kommer att arbeta med livsmedel och måltider (matsvinn), laddstationer och transport, diversifiering av varor och tjänster och lokalt värdskap. Gold of Lapland är projektägare.

10 maj träffades styrgruppen i Norsjö för projektet Välkommen till bygden. Ethel Cavén ingår i styrgruppen från Malå kommun tillsammans med Ingrid Ejderud Nygren från Norsjö och Ingrid Sjölund från Lycksele. Monika Marklund (på fotot) är projektledare och arbetar 50% med projektet från Gold of Lapland. Arbetet i Malå kommer främst att beröra Handlar'n i Adak.

Läs mer om projektet och uppdateringar på <http://goldoflapland.com/om-oss/4617-2/valkommen-till-bygden/>

## Styrgruppsmöte i Projekt Exportfokus

**Projektägare: Gold of Lapland. Exportgruppen med företagare medverkade och efter lunch hade Gold of Lapland årsmöte. Tillsammans för besöksnäringens utveckling i regionen!**

Tillväxtverket har bedömt att projekt Exportfokus ska beviljas stöd av följande skäl:

Projektet överensstämmer med det operativa programmet inom Investeringsprioriteringen "Att öka små och medelstora företags konkurrenskraft"

"Fler små och medelstora företag växer på internationella nya marknader".

Budget 3,9 Mkr 3 år Startade 2018-09-01 - på egen risk. Avslutas 2021-12-31 (4 mån avslut).

Projektmål: Att öka beläggningen hos företag inom besöksnäringen

genom ökad kunskap om export.

2 workshops per år kommer att erbjudas för att bygga kunskap och kompetens kring Paketering, Prissättning, Produktutveckling, Kunskap om målgrupp och nya marknader.

Kunskapsworkshop 18 september

Paketeringsworkshop 16 oktober

Skapa attraktiva paket utifrån våra etablerade (och blivande) exportföretags utbud och förslag på rundresor.

Vägleda och konsultera företagen om externa och interna relationer och kommunikationer.



## Ny medarbetare hos Gold of Lapland för projektet Det Digitala Steget

Victor Woronowicz skall arbeta i projektet Det digitala steget, projektägare Gold of Lapland. Victor är en entreprenörsinriktad servicedesigner som just har tagit sin magisterexamen på Designhögskolan i Umeå.

Han gjorde sin magisteruppsats med Klimpfjäll i Vilhelmina som destination. Arbetsplatsen blir i Lycksele men han kommer att arbeta över området Lycksele, Norsjö och Malå.



## FOSSILFRIA TRANSPORTER I NORR

**Länets kommuner ska ha en fordonsflotta som är oberoende av fossila bränslen. Det är målet för projektet Fossilfria transporter i norr, som leds av Länsstyrelsen Västerbotten. Förbränningen av fossila bränslen står för det största bidraget till växthuseffekten både i Sve-**

Under 2018 startade Länsstyrelsen Västerbotten projektet Fossilfria transporter i norr. Det ska pågå under tre år och görs i samverkan med Biofuel Region och Energikontor Norr. Projektet ska ge kommunerna förutsättningar att ställa om till en fordonsflotta som inte är beroende av fossila bränslen - detta i enlighet med det nationella målet om att utsläppen av växthusgaser från vägtransporter ska minska med minst 70 procent till 2030, jämfört med 2010.

### Stöd och hjälp

Alla länets 15 kommuner deltar i projektet. För att de ska uppnå målen, har fyra klimatstrategier anställts för att hjälpa till med att ta fram mål och handlingsplaner och utreda hur dessa ska finansieras. Exempel på kommunala åtgärder kan vara att upphandla kollektivtrafik som drivs av icke-fossila bränslen, jobba för en utbyggnad av laddinfrastruktur för

elfordon, eller att ta fram klimatvänligare resepolices. Energikontor Norr arbetar med att utforma särskilda statistik- och planeringsverktyg, som ska göra det lättare för kommunerna att hitta kostnadseffektiva arbetssätt.

elfordon, eller att ta fram klimatvänligare resepolices.

Energikontor Norr arbetar med att utforma särskilda statistik- och planeringsverktyg, som ska göra det lättare för kommunerna att hitta kostnadseffektiva arbetssätt.

- Vi är jätteglada för att vi tillsammans med Biofuel Region och Energikontor Norr kan stötta kommunerna och att vi i Västerbotten bidrar till att uppnå klimatmålen, säger Hanna Sundén, projektledare för Fossilfria transporter i norr.

Budgeten för projektet är på 19 miljoner kronor. Det finansieras gemensamt av Länsstyrelsen Västerbotten, Biofuel Region och Energikontor Norr tillsammans med länets kommuner, Umeå energi, Energimyndigheten och EU:s regionala utvecklingsfond.

Se film om projektet: <https://youtu.be/NeYuhvYWXAU>



EUROPEISKA UNIONEN  
Europeiska regionala utvecklingsfonden

## Projekt från Samarbetspartner Lapland a Culinary Region



Till Matproducenter i Västerbottens inland.

Projektet Lapland a Culinary Region erbjuder ett stort antal kurser inom flera områden våren 2019 till hösten 2020 riktade mot matproducenter. Kurserna är framtagna utifrån den behovsinventering som gjordes våren 2018. De är avgiftsfria för aktiva inom området, men förutsätter föransökan. De kan komma att platsbegränsas där lokal tillgången är begränsad. I mån av plats kan också de som planerar att starta verksamhet komma i fråga.

Mer om kurserna kan du se på [www.laplandculinary.com](http://www.laplandculinary.com)

Du kan också besöka Studieförbundet Vuxenskolan eller Utvecklingsavdelningen i Malå kommun för mer information.



# Utvecklingsavdelningen informerar



## Öppet dialogmöte om digital försäljning

### Branschforum för utveckling av webbutik

Den 12 juni 2019 bjöd Malå kommun in till ett branschforum för aktörer som hade eller var intresserade av att utveckla webbutik. Framtid, möjligheter och gemensamma utmaningar diskuterades. Som ett resultat av denna träff går vi nu genom projekt Näringslivsutveckling i Möjligheternas Region vidare med workshops i Digital marknadsföring. Insatsen äger rum under hösten, fördelat på fem tillfällen med följande innehåll:

Block 1. - Sökordsanalys och Sökmotoroptimerat innehåll

Block 2. - Webbplatsstruktur och sökmotoroptimerad kod

Block 3. - Digital marknadsföring och annonsering i sökmotorerna

Block 4. - Digital marknadsföring och annonsering i sociala kanaler

Block 5. - Webbanalys och mätning av innehåll och prestanda

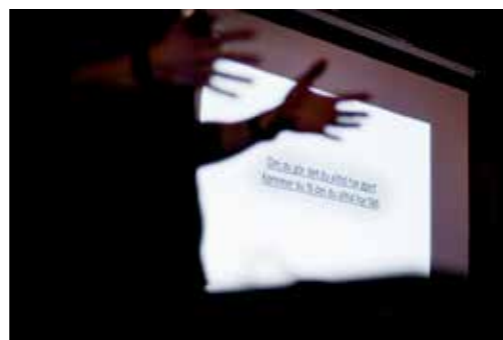
Blocken inleds med en kortare introduktion och förklaring av innehållet och följs därefter av praktiska övningar.

Träffarna äger rum kvällstid, på Malå kommunhus i sammanträdesrummet Jupiter.

Vill du vet mer?

Se kommande annonsering/kontakta Aleksandra Simanovskaya [aleksandra.simanovskaya@mala.se](mailto:aleksandra.simanovskaya@mala.se)

tel. 0953-14061.



## Klassrummet - en växtplats

Utvecklingsavdelningen deltog i seminariet - Så blir ditt klassrum en växtplats för drivna utforskare

Vi blev inbjuden av Ung Företagsamhet till en inspirerande dag för lärare och skolledare. Där fick vi lära oss mer om de senaste forskningsrönen, UF, robotar och spel samt få inspiration, insikter och konkreta verktyg för att bättre ta tillvara elevernas idékraft för ett ökat lärande.

Kåre Moberg, forskningsledare vid Dansks Fonden for Entreprenørskab, berättade om de positiva effekterna av entreprenöriell undervisning och hur det påverkar elevernas motivation, skolengagemang och förbättrar relationen mellan läraren och eleven.

Han belyste problematiken med att undervisa i och utbilda elever i icke-kognitiva färdigheter och att det är därför som den entreprenöriella undervisningen blir så viktig och en nödvändighet att börja redan i låg ålder. I studier har det visat sig att elever som undervisats med entreprenöriella metoder upplever läraren som mer stöttande och motiverande vilket har gett högre grad av skolengagemang hos eleven.

Han visar även på fördelen med att undervisa med entreprenöriella metoder: eleven får bättre förutsättningar för att lära sig och även tillskansa sig andra kunskaper.



Kåre menar att entreprenörskap inte handlar om enbart företagande utan mer om att bryta strukturer, vilket har visat sig vara ovärderligt för elever som länge kämpat i skolan och som då får en ny chans att visa på sina färdigheter.



## Matkompassen - företag

**Intresset för svensk mat är högt och särskilt för småskaligt producerade livsmedel. Konsumenten vill gärna veta livsmedlens ursprung samt hur och vem som är producent. Att kunder önskar köpa livsmedelsprodukter från sin närhet ställer krav på både handeln och den som är producent.**

För att underlätta för konsumenterna att göra medvetna matval har Länsstyrelsen tagit fram en karttjänst: "Hitta mat från Västerbotten" där konsumenter kan hitta lokalproducerade livsmedel. Vill du vara med? Beskriv ditt företag och vad du vill lyfta fram som kan vara av intresse för konsument, krögare och handel.

Vi kommer löpande att marknadsföra karttjänsten via uppbyggda kommunikationskanaler vilket gör att dina produkter blir synliga för tusentals konsument. Vi kommer även att använda kartan vid träffar med dagligvarubutiker, nätverksträffar osv. Missa inte möjligheten att synas - det är helt gratis.

Hur kommer kartan att se ut? Karttjänsten kommer att likna Matkartan i Västra Götaland, se länk

<https://lokalproducerativast.se/karta>

men med möjlighet att även söka på produktsegment.

Registrera ditt företag i karttjänsten "Hitta mat från Västerbotten" på Länsstyrelsens sida.

## Ung Företagsamhet i skolan

Petra Umaerus, grundskoleansvarig för UF, Ung Företagsamhet, i Västerbotten, informerade om UF:s olika arbetsmaterial som är speciellt framtaget för grundskolan, vilka det passar för och hur det kan användas i skolan.

De olika materialen kan anpassas för att passa de olika klasserna med olika svårighetsgrad och eleverna får lära sig allt ifrån vad som måste finnas i ett samhälle för att det ska fungera, demokrati och röstning, hur skattesystemet fungerar till vad en entreprenör är, göra reklamfilmer och se vilka behov som finns i samhället och fundera på lösningar till dessa behov.

Hon berättar om hur en femteklass som arbetat med detta material, funderat ut sina egna uppfinningar som de fick göra skisser på, berätta för de övriga eleverna och sedan i grupper välja ut en av uppfinningarna att tillverka. Som avslutning fick de i gruppen marknadsföra sina olika uppfinningar på en mäsas där en jury tillsatts för att utse bästa uppfinning utifrån elevernas utformning av monter, bästa idé, tanken bakom uppfinningen och samarbetet i de olika grupperna.

Vi fick även vara med på prisutdelningen av Växthuspriset, ett pris som Skellefteå kommun delade ut för att premiера en lärare, ett lärarlag eller skola som gjort något speciellt kopplat till entreprenörskap och som kan inspirera andra.





# Henrik är lärling hos Skogstjänst



Henrik Sjölund (tv) diskuterar tillsammans med sin handledare vid Skogstjänst, Anders Nystedt, byte av några kolvar i en havererad motor.

**Han är målinriktad, gillar utmaningar och att klura på lösningar på tekniska problem. På Skogstjänst i Malå har han hittat sina gelikar och nu satsar han för fullt för att lära sig av "proffsen".**

**Henrik Sjölund, från Svedjan, går andra året på IndustriTeknisk-linje vid Tannbergsskolan i Lycksele. Det här läsåret tillbringar han nästan halva studietiden som lärling i Malå - och stortrivs!**

Det är full aktivitet i verkstaden när vi besöker Skogstjänst för att möta en ny man, eller elev, på fabriksgolvet.

Henrik Sjölund, gör sin första dag som lärling på företaget. I vanliga fall tillbringar han veckorna i skolbanken på Tannbergsskolan i Lycksele, där han studerar vid den IndustriTekniska linjen. - En utbildning som passar mig. Jag gillar utmaningar, att klura ut och konstruera och sen få se slutresultatet, berättar Henrik.

När jag började utbildningen fanns inte lärlingsmöjligheten, så när det blev ett faktum var jag inte sen att nappa på erbjudandet.

- Det känns som ett bra alternativ. Man får lära sig betydligt mycket mer ute i verkligheten och får se sakerna från ett annat perspektiv

**Varför blev det Skogstjänst?**

- Det är ett företag jag känt till länge. Jag vet att de gör svåra jobb, saker som nästan ingen annan klarar av. Det triggar mig för jag har länge varit intresserad av att lösa problem.

**Hur länge pågår lärlingstiden?**

-I första hand i årskurs två men det kan kanske förlängas till avslutningsåret. Anders Nystedt är Henriks handledare

hos Skogstjänst. Han berättar den breda företaget har i sin produktion och service till företag och privatpersoner.

- Här gör vi allt, från enklare smidesjobb, ex. ljusstakar till att utveckla,

konstruera och bygga lastutrymmen och borrhplattformar. Att utveckla nya produkter är lite av vårt adelsmärke,

**Vilka typer av branscher servar ni?**

I huvudsak gruv- och skogsindustrin. Vi är servicelämnare åt bla. Komatsu, Ponse och Ecolog. Även borrhöretagen nyttjar den specialkompetens som vi besitter. **Att ta emot en lärling är nytt för er.**

- Ja och det har mycket att göra med personen. Vi känner Henrik sen tidigare och han har det som vi har svårt att hitta, trots sin ålder. Han är faktiskt ganska lika i tanke och agerande som vårt gäng och smälter in bra.

**Henrik har varit med förut.**

- Jag har varit här någon vecka när jag gick i högstadiet i Malå och några dagar på vårterminen i ettan i gymnasiet. Sen har jag sommarjobbat här, så jag hittar i lokalerna och börjar kunna rutinerna och jargongen.

**Anders, vad förväntar du dig som handledare av lärlingsåret?**

- Vi ser det lite som att vi utvecklar en nyanställd. Egentligen vill ju att han ska lära sig så mycket som möjligt utav allt vi kan. Vi vill att han i slutet av perioden ska kunna arbeta självständigt.

**Finns det begränsningar i vad Henrik får jobba med?**

- Ja, begränsningarna ligger i att han är underårig så han måste

ha en handleder med sig när vi exempelvis åker ut på jobb. Inne i verkstan blir begränsningen att han ensam inte får göra det vi inte tror att han klarar av. Men under handledning och tillsyn får han naturligtvis prova på. Sen får han inte lämnas ensam, men våra lokaler är inte så stora så vi har oftast ögonkontakt med varandra, berättar Johan som gärna skulle ta emot honom som anställd i Skogstjänst efter det att Henrik tagit examen. - Givetvis, men han kanske vill



Verktyg på plats för att kunna lösa problemen.

fortsätta på högskola så det finns ingen anledning att hålla tillbaka hans utveckling. Idag är det enklare för både honom och oss att han får ta del av och lära sig det vi kan och inte sätta några begränsningar.

**Till sist, vilka planer och funderingar har du inför framtiden Henrik?**

- Jag vill ha ett utmanande jobb med möjlighet att utvecklas. Ett arbete där jag använda hjärnan och vara kreativ. Sen ska det förstås vara ett roligt jobb.

- Just nu känns det som att jag är på rätt plats, säger Henrik Sjölund.



**"Lärlingsplatserna, positivt för eleverna och företagen"**

**Mikael Rönnberg har arbetat som yrkeslärare vid Tannbergsskolan och är nu lärlingsansvarig för IndustriTekniska-programmet. Under sina lärarår har han sett synen och kraven på eleverna förändras radikalt.**

- När jag började var det en linje dit man hänvisade busiga, skoltrötta och i mångas ögon lågpresterande elever. Idag är bilden annorlunda. Ribban har höjts och nu söker smarta, duktiga och teknikintresserade elever som parallellt med det teoretiska vill komma ut, möta verkligheten i en professionell industrimiljö som lärling.

- Vi har 3 yrkesutgångar på det IndustriTekniska-programmet; Produkt och Maskinteknik (CNC-operatörer), Svets och Svarv samt Verkstadsmekaniker/Reparatör, berättade Mikael när han besökte Skogstjänst där Henrik Sjölund just påbörjat sin lärlingsutbildning under APL, (ArbetsPlatsförlagtLärande).

- Det innebär att halva Henriks studietid är förlagd till Skogstjänst. Det blir en symbios mellan skola och företag där man kompletterar varandra och kan nyttja varandras styrkor. Fördelen är att de får lära av yrkesmän, få del av ett riktigt yrkesliv och yrkeserfarenhet direkt. På skolan gör vi övningar men ute på företag får man jobba i skarpa lägen.

I Malå har Hultdins varit aktiva och erbjudit lärlingsplatser liksom nu även Skogstjänst.

- Vi har ett gott samarbete från skolan med företagen i vårt upptagningsområde. De har varit positiva och sett de goda effekterna av samarbetet vilket gett ringar på vattnet. Sen har företagen börjat vakna och insett att de också måste göra något för att synas och kunna säkerställa framtida rekryteringar med välutbildad personal.

- Alla som har gått lärlingsutbildningen har i princip erbjudits fast jobb på de ställen de varit på eller hos företag i närheten. Och de har förutom sitt gymnasiebetyg en referenslista och ett CV som säger mycket mer än alla sina kompisars, säger en stolt Mikael Rönnberg vid Tannbergsskolan

- Det är dom bästa eleverna som kommer ut som lärlingar och det har gjort skillnad. Vi hoppas att fler högstadiel elever inför gymnasievalet ska vakna upp och se vilka möjligheter som en yrkesutbildning hos oss ger inför framtiden.



Henrik blickar ut mot en spännande framtid.



Utanför Skogstjänst lokaler, på väg ut till ett servicejobb hos en maskinkund diskuterar Anders och Henrik olika verktygsval.



# Nu är dörren vidöppen till Park Malåborg



Park Malåborgs ordförande Åsa Johansson, styrelseledamoten Jon Ny och Michael Berglund suppleant ser fram emot en aktiv vinter.

**Mars 2019. Föreningen Park Malåborgs interimsstyrelse har kallat till årsmöte, föreningen har problem. Sökta investeringsbidrag har avslagits och kassaskrinet skramlar snart oroväckande tomt.**

- Vi var faktiskt riktigt illa ute, säger Åsa Johansson, ordförande i den nya styrelsen, när vi träffas tillsammans med Jon Ny och Michael Berglund utanför Park Malåborg.

De tio föreningar som tillsammans äger och förvaltar Park Malåborg hade under året fått negativa besked kring ansökningar och framstötter för att försöka rusta upp lokalerna.

- Det kändes nog ibland som om vi jobbade i motvind och det blåste snålt. Men den nyvalda styrelsen med Åsa i spetsen kavlade upp ärmarna och började inventera idéer och jobba praktiskt. Resultatet - Malådagarna i juli.

- Det blev en succé och räddade vår ekonomi, säger Åsa. Två dagar med musik och barnaktiviteter. Malåborna slöt upp och vi i föreningen slet med förberedelser och arrangemanget och visade att vi vill och kan jobba tillsammans för att skapa något bra för Malå.

- Hade vi inte lyckats hade vi inte haft råd att ha öppet i vinter och inte funnits idag. Det hade blivit konkurs.

Malåborgsdagarna blev en viktig vändpunkt för föreningen.

- Nu är vi äntligen igång och har insett att vi måste kämpa tillsammans för att

kunna ha kvar fastigheten. Gör vi inte det tillsammans, då faller det.

Efter Malådagarna hade vi hittat ett team som funkade bra med nyckelspelare som kunde göra jobbet. Positivt att det finns en ryggrad, säger Michael suppleant i styrelsen och påpekar, - Vi har en bra bredd av både unga och äldre med erfarenhet och nya idéer. Det är en bra blandning och vi kompletterar varandra ganska bra.

**Fler engagerade behövs.**

Att föreningen för närvarande kommit på fötter och kan klara kostnaderna i vinter betyder inte att man slår sig till ro. Med responsen från malåborna på Malådagarna hoppas styrelsen att fler vill sluta upp kring föreningen, både privatpersoner och företag. Målsättningen är att Malådagarna ska bli ett återkommande arrangemang. - Vill vi ha kvar Park Malåborg som möteslokal måste vi bli fler som vill vara med och dra. Vi måste hjälpas åt för att få in pengar så att vi en dag kan uppdatera med en ny värmeanläggning. Det är prio 1 för vår överlevnad och målet som vi måste uppnå, säger Jon Ny.

Park Malåborg har sökt medel från projektet Skellefteå Älvdal för att

**På mötet väljs en styrelse som med beslutssamhet börjar "brain-storma" för att vända utvecklingen och undvika det värsta... Ett arrangemang, Malådagarna, vänder allt och nu finns pengar att klara vintern.**

kunna börja rusta upp lokalerna.

- Kan vi sänka våra utgifter för uppvärmningen, då kan vi stabilisera ekonomin och fokusera på annat. Som att börja utveckla projektet Park Malåborg och på så sätt få över pengar till andra välbehövliga investeringar; som kök, toaletter och en mängd andra nödvändiga behov, säger Jon. Han poängterar att Malåborg är den enda större publika samlingslokalen i Malå. - Om det här går i stöpet så försvinner huset ut till allmän försäljning till högstbjudande.

Då är "Borgen" borta och blir väl ett

till högstbjudande. Då är "Borgen" borta och blir väl ett förråd eller något ditåt.

Att engagemanget är stort hos många i föreningen bevisas inte minst av Åsa Johanssons come-back i föreningslivet.

I många år var hon engagerad i Malå IF.

- Saknade faktiskt föreningslivet och det ideella engagemanget efter att ha varit borta ett tag. Fick frågan i mars om jag kunde tänka mig att ställa upp i styrelsen. Jag tackade ja för jag tror fortfarande på Malå. Här är min bas, min familj och mitt hjärta. Och Malåborgs framtid är otroligt viktig för Malå.

Som möteplats och som ett bevis på vad vi gemensamt kan göra för ett levande Malå.

**Öppet året runt för olika arrangemang.**

Malådagarna räddade vintern och gör att föreningen kan blåsa faran över.

- Går allt i lås och saker faller ut som vi önskar kan vi hålla öppet hela vintern och alla inbokade evenemang får fortgå som planerat, säger Michael. Det är vår högsta önskan att ingenting ska begränsa oss och att vi ska få köra på fram till dess att vi har en ny uppvärmning. Förutom att föreningarna i Park Malåborg nyttjar lokalen för sina ändamål är flera lördagsdanser inbokade, liksom kommunens Näringslivsvecka "Här finns jobben" som avslutas med en hejdundrande "Malågalan"/Företagsfest på lördagen som föreningsstyrelsen anordnar.

Nu börjar det också gå upp för andra föreningar och privatpersoner att Malåborg är möjligt att hyra för olika ändamål såsom kulturella aktiviteter, föreläsningar, teater, födelsdagsfirande och företagsarrangemang m.m.

- Vi har allt som behövs i ljus och ljusväg och kan hyra ut lokalen i princip som de vill ha den utformad och önskar, säger Michael.

- Dessutom är det billigare att hyra här än andra mindre lokaler i samhället, inflikar Åsa. Midsommarhelgen hade vi till exempel ett stort bröllop här, de var supernöjda. Perfekt lokal för en stor privat fest.

**Burkarcupen, vinterns fest för skoterfolket.**

Helgen vecka 11 2020 arrangerar föreningen finalen av Burkarcupen på den stora öppna



Idag är det gladare miner hos styrelsen i Park Malåborg, Michael, Åsa och Jon ser fram mot vinterns aktiviteter.



Far Out Pranksters är ett exempel på en dedikerad andelsägare i Park Malåborg. De flyttade sitt arrangemang Lappland Woodstock till Malåborg och det blev en ny succé.

parkeringen utanför Park Malåborg.

- Då förväntar vi oss en ordentlig publiktillströmning av intresserade från när och fjärran, avslöjar Företagarnas styrelserepresentant Jon Ny. Det blir ett stort event som blir bra för Malå. Spännande att se hur det funkar med banor och läktare på parkeringen. Det blir en utmanande bana med hopp och avgörande inslag. Vi har också tänkt att vända oss till företagarna och erbjuda dem egna uteloger med möjlighet att bjuda in sina kunder.

- Efter tävlingen kommer vi att arrangera en danskväll där tävlande, publik och företagare kan umgås och varva upp och/eller ner.

**Ljus i tunneln, men visst finns det hot kvar.**

Ett exempel på ett nytänkande är den lyckade barnaktiviteten med en kapphästtävling som lockade ett hundratal ungdomar.

- Verkligen trevligt att alla barnen fick umgås och hade en rolig eftermiddag. Det visar hur mångsidigt vi kan använda lokalerna, menar styrelsetrion. En av målsättningarna är att genomföra minst två arrangemang själva där 100 procent av intäkterna går till driften av Park Malåborg.

Ett annat mål är att få fler företag att stötta verksamheten för ett attraktivare Malå.

- Vi har många företag här i kommunen som är positiva. Det unika med Malå är att här är inget omöjligt. Både Michael och Jon har bra kontakter i näringslivet och sedan gäller det att ta tillvara de kompetenser som finns runt om oss.

Men styrelsen är medveten om hoten.

- Idag är vi ganska få som är med och drar skutan framåt. Om folk börjar tvivla och inte känner att de får det stöd och den hjälp som Park Malåborg behöver eller att planerade investeringar inte går att göra p.g.a att vi inte når fram ekonomiskt. Då kan läget förändras, menar Michael och får medhåll av de andra. - Men det finns en väldig värme i styrelsen och föreningen, säger Åsa.

- Uppgiften framledes blir att få samma hetta i lokalerna, både bildligt och bokstavligen!



**Jon Ny**

Wilken framtid har Malå om allt förfaller, läggs ner eller stängs. Fram med nya idéer som utvecklar kommunen.



**Åsa Johansson**

Har vi hjärta för Malå så kan Park Malåborg blomstra. Vi jobbar för barnen och framtiden.



**Michael Berglund**

Vi i samhället måste lära av byarna. Om vi jobbar tillsammans blir inte engagemanget så betungande.





## Badhus i Malå?

Malå kommuns sim- och sporthall som byggdes 1967 är sliten och kräver omfattande renoveringar för att kunna fortsätta att användas. Förra året stängdes simhallen då det bedömdes att fastigheten uppnått sin tekniska livslängd.

En utredningsgrupp simhall har bildats bestående av Lennart Gustavsson, Kommunstyrelsens ordförande, Ebbe Ström Bergstedt, enhetschef Fastighet och Anna Karin Horney, enhetschef Utvecklingsavdelningen.

## Enkät vad tycker du?

Vi önskar att du vill ta dig tid att besvara enkäten före den 15 oktober, läs mer och besvara enkäten här: <https://www.mala.se/nyheter/enkatundersokning-simhall-i-mala-tyck-till/>

Dina åsikter är viktiga.

## Medborgardialog näringsliv, skola/unga och övriga kommunmedborgare

I ett nästa steg är tre dialoger planerade med näringsliv, skola/unga och övriga kommunmedborgare för att informera och få information kring allmänhetens intresse för frågan.



## Aktiviteter för näringslivet

Nu kan du som företagare i Malå se alla kommande arrangemang "För näringslivet" samlade i evenemangskalender.

Gå på [www2.visitmala.se/evenemang](http://www2.visitmala.se/evenemang) och välj "För näringslivet" i sökningen

- eller använd QR koden.



## Medflyttarservice och parrekrytering

Hej, företagare och arbetsgivare

Att rekrytera rätt person till rätt arbete är en utmaning. Bor framtida medarbetaren inte i kommunen just nu och har en partner/en familj som också ska flytta hit, måste rekryteringen ses ur ett större perspektiv. Boende ska finnas. Det ska fungera för alla i familjen. Medpartner behöver också ett lämpligt jobb, barnen - plats på skolan, förskolan, kontakt till föreningslivet, mm.

Det kan vi på medflyttarservice Malå Kommun hjälpa till med: att guida nyrekryterade medarbetare med medflyttande familjer att komma till rätta i Malå.

- Anmäl behovet som snart så möjligt till oss, då kontaktar vi personen i frågan och hjälper dig med rekryteringen.

Medflyttarservice stödjer hela familjen i kontakter med offentliga aktörer (t.ex. Nila Skolan, Malå Sjukstuga) och arenor i det civila samhället (föreningar, religiösa samfund). Vi hjälper utifrån behovet.

- Letar du efter en ny medarbetare och har en ledig tjänst, meddela oss gärna. Vi kanske har kontakt med någon som har just den kompetensen och bor redan/skulle gärna vilja flytta till Malå kommun.
- På kommunens hemsida [www.mala.se](http://www.mala.se) finns ett bra material om Malå som du kan använda vid rekrytering, bl a broschyr på olika språk och film om Malå. Pappersvariant av broschyren finns att tillgå på svenska och engelska. Hojta till om du behöver några, då levererar vi.

Vi finns här för att underlätta för dig som är företagare och nyinflyttade! Vi behöver mer folk som vill bo, leva och verka här. Då hjälps vi åt!

Med vänlig hälsning,

Utvecklingsavdelningen genom

Aleksandra Simanovskaya  
Medflyttarservice/ Företagslots  
Malå kommun  
0953-14061 0703445568  
[aleksandra.simanovskaya@mala.se](mailto:aleksandra.simanovskaya@mala.se)



Fri entré för alla

## HÄR FINNS JOBBEN OCH MÖJLIGHETERNA!

### Näringslivs- och rekryteringsmessa i Malå, 5-9 november 2019

Nu gör vi det igen! Under en intensiv vecka har Du som arbetsgivare och utbildningsanordnare möjlighet att informera och inspirera framtidens arbetskraft. Här finns jobben och möjligheterna!

#### Måndag 4/11 Du, Jag och Landshövdingen

Malås ungdomar och företag träffar Landshövdingen Magdalena Andersson över en lunch.

#### Tisdag 5/11 Besöksnäring och turism. Vård: Företagarna Malå

Seminarier äger rum på Malåborg, start kl. 18.00, fritt inträde, vi bjuder på fika.

#### Onsdag 6/11 LUNCHINSPO Ledarskap.

Seminarier äger rum på Malåborg, start kl. 11.00, förbokade platser, lunchmacka och dryck ingår.

#### Onsdag 6/11 Ung och företagsam.

Vård: Utvecklingsavdelningen Malå kommun och nätverket UEM (Unga Entreprenörer i Malå)  
Seminarier äger rum på Malåborg, start kl. 18.00, fritt inträde, vi bjuder på fika.

#### Torsdag 7/11 LUNCHINSPO Medarbetarskap.

Seminarier äger rum på Malåborg, start kl. 12.00, förbokade platser, lunchmacka och dryck ingår.

#### Torsdag 7/11 Lärande för framtid i Malå - Artificiell Intelligens.

Vård: Utvecklingsavdelningen Malå kommun  
Seminarier äger rum på Malåborg, start kl. 18.00, fritt inträde, vi bjuder på fika.

#### Fredag 8/11 8.00-9.45 Gomorron Malå med tema: Kapitalförsörjning.

Vård: Utvecklingsavdelningen Malå kommun. Moderator: Reine Sundqvist och inbjuden panel.  
Frukost från kl. 07.45 för utställare och förbokade åhörare.

#### Fredag 8/11 HÄR FINNS JOBBEN Näringslivs- och rekryteringsmessa

Välkommen till årets stora näringslivs- och rekryteringsmessa i Malå! Utställare, servering och program från scenen. Fri entré, välkommen! Plats: Malåborg Tid: 10.00-15.00

#### Lördag 9/11 HÄR FINNS JOBBEN Näringslivs- och rekryteringsmessa

Välkommen till årets stora näringslivs- och rekryteringsmessa i Malå! Utställare, servering och program från scenen. Fri entré, välkommen! Plats: Malåborg Tid: 10.00-14.00

#### Lördag 9/11 MalåGalan 2019, vård: Företagarna Malå

Välkommen till årets stora Gala i Malå! Plats: Malåborg Tid: 19.00



MALÅ  
KOMMUN

företagarna

## Arenor för företagare i kommunen

### Gomorron Malå

Nästa Gomorron Malå den 26 september, är Företagarna Malå värd för och temat är: Automation och processteknik - så kan industrier blomstra.

På Gomorron Malå den 31 oktober är LRF värd och temat för dagen är: Självhushållning - en företagsam livsstil.  
**OBS! ny tid: 08.30 - 10.00.**

Gomorron Malå den 8 november, hålls på Malåborg i samband med temaveckan "Här finns jobben och möjligheterna". Där lyfter vi frågan om kapitalförsörjning; hur skapa förutsättningar för företag att utveckla förmågan att attrahera kapital, riskkapital och riskvilligt kapital?

Håll utkik efter kommande annonsering för resp. arrangemang.

Gomorron Malå: arrangeras sista torsdagen i varje månad och vid nio tillfällen per år. Kl. 07.30 - 09.00. Plats varierar.

### Mera Malå

Mera Malå: arrangeras vid behov, konceptet samlar de tjänstepersoner du behöver komma i kontakt med för att starta/utveckla din verksamhet vid ett och samma tillfälle.

Kontaktperson:

Anna Karin Horney, enhetschef Utvecklingsavdelningen eller Jim Lundmark, kommunchef.

### Företagslunch

Lunchdialog med företagare!

Utvecklingsavdelningen i Malå kommun bjuder in till dialog och information första fredagen i varje månad. Där får du som är företagare eller företagsrepresentant aktuell information från kommunalråd, kommunchef, verksamhetsansvarig vid Utvecklingsavdelningen och från andra tjänstepersoner.

Vi från kommunen får viktig information och frågor av dig som vi kan svara på direkt eller ta med för svar/åtgärd.

Alla betalar sin egen lunch. Ingen föransökan krävs.

Välkommen!



Håll koll på  
aktiviteter för näringslivet  
i Malå kommun

Använd QR - kod



eller gå på <http://www2.visitmala.se/evenemang>  
och välj "För näringslivet" i sökningen

**FÖRETAGSLUNCH MALÅ!**  
Välkommen att luncha med Malå kommun!

Lunchdialog med företagare, plats Malå hotell

Utvecklingsavdelningen i Malå kommun bjuder in till dialog och information första fredagen i varje månad.

Där får du som är företagare eller företagsrepresentant senaste nytt från kommunalråd, kommunchef, verksamhetsansvarig vid Utvecklingsavdelningen och andra tjänstepersoner om pågående frågor av intresse för näringslivet.

Vi får viktig information av dig och frågor som vi kan svara på direkt eller ta med oss till kommunen.

Känn dig fri att ställa frågor och dela med dig dina tankar om företagande i Malå! Vi äter lunch tillsammans, alla betalar sin egen lunch. Arthur har reserverat ett bestämt bord.

Tillfällen 2019 (alltid kl. 11.00-12.30): 1 februari, 1 mars, 5 april, 10 maj, 7 juni, 6 september, 4 oktober, 1 november, 6 december

**Välkommen! Ingen föransökan krävs**

Kontakt via frågor:  
Anna-Karin Horney, 0953-140 76  
Enhetschef Utvecklingsavdelningen  
Malå kommun  
Mail: med allt så nära - en välkommande och trygg kommun där utveckling sker





# Utvecklingsavdelningen Malå kommun

## Vi finns för dig!

- När företaget ska utvecklas eller växa. För att lättare fokusera på rätt saker och i rätt ordning.
- Stort kontaktnät. Vi har ett stort kontaktnät med olika organisationer och projekt som arbetar med företagsfrämjande åtgärder som vi gärna lotsar dig vidare till. Vi hjälper dig reda ut vilka du behöver kontakta inom kommunen för att gå vidare med dina idéer.
- När det är dags för en investering. Hur ser det ut med finansiering för ny- och ombyggnad till ditt företag? Kanske behövs det köpas in utrustning eller genomförs marknadsföringsinsatser? Vi hjälper dig i kontakten med Länsstyrelsen när du behöver söka företagsstöd.
- När du behöver andra insatser. Tveka inte att kontakta oss även med andra frågor. Kanske vill du ut på internationella marknader eller har en innovation. Kan vi inte hjälpa dig själva så slussar vi dig vidare till rätt hjälp.
- När du ska komma igång eller utveckla din verksamhet. Känns det krångligt eller vill du bara bolla dina idéer? Vi hjälper dig med grunden till affärsplan och budget.
- Gå in på [www.verksamt.se](http://www.verksamt.se) och läs mer om hur det är att driva företag. Där finns massor med bra tips och sidan länkar även ihop Skatteverket och Bolagsverket så du enkelt kan sköta dina företagsärenden online.
- **Håll dig informerad:** Kolla på vår nya hemsida: [www.mala.se](http://www.mala.se). Information riktad till dig som är företagare har vi samlat under fliken Näringsliv och jobb. Vi uppdaterar och fyller på sidan med information kontinuerligt. Här hittar du även en länk till alla kommande aktiviteter för näringslivet.

Följ gärna Malå kommun på Facebook "Malå med allt så nära" för att hålla dig uppdaterad om vad som händer i kommunen, eller se <http://www2.visitmala.se/evenemang>. Där har du möjlighet att avgränsa och välja evenemang för näringslivet.

Följ oss på Facebook Malå med allt så nära och Youtube-kanalen Malå Kommun



## Trevlig höst önskar Utvecklingsavdelningen!

Välkommen att kontakta oss med dina frågor, idéer och/eller utvecklingsförslag:

- Anna Karin Horney, enhetschef, företagslots, kommuninterna uppdrag, projektstöd, 100 %
- Ethel Cavén, vik. integrationssamordnare, 100%.
- Maria Larsson, företagslots, handläggare 50%.
- Aleksandra Simanovskaya, 60 % affärscoach Projekt NiMR (Näringslivsutveckling i Möjligheternas Region) 25 % inflyttarservice mot företag/arbetstagare och 5 % företagslots.
- Anna-Sara Rannerud, ung och företagsam utvecklare, 50 %.
- Patrick Ström, vik integrationssekreterare 100%.

Ansvarig utgivare: Utvecklingsavdelningen, Malå kommun, [www.mala.se](http://www.mala.se)

Näringslivsnytt finansieras med projektmedel från Tillväxtverket.



MALA  
MÅLÅGE

